

REGLEMENT PARTICULIER DE LA CONSULTATION - RPC

Référence de la consultation :
2026GGUE-SOUFFLERIE-S3-DAAA-CP

OBJET DE LA CONSULTATION

ETUDIER, FABRIQUER, LIVRER, INSTALLER, TESTER ET
METTRE EN SERVICE UNE NOUVELLE SOUFFLERIE S3, AU
CENTRE ONERA DE PALAISEAU A PARTIR DE
COMPOSANTS TRANSFERES DE L'ONERA MEUDON A
L'ONERA PALAISEAU ET DE NOUVEAUX ELEMENTS.

ETAPE 1 - Candidatures **DATE LIMITE DE REMISE DES CANDIDATURES**

mercredi 29 juillet 2026, avant 16h

DATE LIMITE **PREVISIONNELLE** DE REMISE DES **OFFRES** POUR LES SEULS
CANDIDATS INVITES A SOUMISSIONNER PAR L'ONERA
(ETAPE 2)

Mercredi 25 novembre 2026, avant 16h

Cette date sera confirmée ou amendée dans l'invitation à soumissionner envoyée aux seuls candidats sélectionnés.

SOMMAIRE

<u>PREAMBULE</u>	<u>3</u>
<u>1 OBJET – DESCRIPTION DE LA PRESTATION ET STRUCTURE</u>	<u>6</u>
1.1 OBJET	6
1.2 CONTEXTE	6
1.3 PRESENTATION GENERALE DE LA SOUFFLERIE S3Ch ACTUELLE INSTALLEE A CHALAI	
MEUDON	6
1.4 LES ELEMENTS CONSERVES ET LES COMPOSANTS A CREER	7
NOTA : SEULS QUELQUES COMPOSANTS DE LA CHAMBRE DE TRANQUILLISATION SONT A CREER.	8
1.5 LES CONCEPTS PRE-ETUDIES PAR L'ONERA	8
1.6 FINANCEMENT	8
1.7 STRUCTURE ET FORME	8
1.8 SURETE DU MARCHE	9
1.9 DUREE D'EXECUTION ET JALONS SOUHAITES PAR L'ONERA	10
<u>2 MODE DE PASSATION – DEROULEMENT DE LA PROCEDURE</u>	<u>10</u>
2.1 PROCEDURE	10
2.2 ALLOTISSEMENT	10
2.3 VARIANTES ET PRESTATIONS SUPPLEMENTAIRES EVENTUELLES	11
2.4 PRESENTATION ORALE DU BESOIN DONT L'ASSISTANCE EST OBLIGATOIRE EN ETAPE 1	
(CANDIDATURES)	11
2.5 VISITE OBLIGATOIRE EN ETAPE 2 (OFFRES)	12
2.6 ECHANGES	12
2.7 MODIFICATIONS DE DETAIL AU DOSSIER DE CONSULTATION	12
2.8 GROUPEMENT D'ENTREPRISES	13
2.9 SOUS-TRAITANCE	13
2.10 MARCHE DE FOURNITURES COMPLEMENTAIRES	14
<u>ETAPE 1 – CANDIDATURES</u>	<u>15</u>
<u>3 PRESENTATION ET ANALYSE DES CANDIDATURES</u>	<u>15</u>
3.1 PRESENTATION DU DOSSIER DE CANDIDATURE	15
3.2 APPRECIATION DE LA CANDIDATURE – ADMISSIBILITE DES CANDIDATS A PARTICIPER A	
L'ETAPE 2 DE REMISE DES OFFRES	18
<u>ETAPE 2 – OFFRES</u>	<u>20</u>
<u>4 PRESENTATION ET ANALYSE DES OFFRES</u>	<u>20</u>
4.1 PRESENTATION DE L'OFFRE	20
4.2 ANALYSE ET APPRECIATION DES OFFRES – ATTRIBUTION	22
<u>5 PRIME – ETAPE 2</u>	<u>23</u>

QUEL QUE SOIT LE NOMBRE DE SESSIONS DE CLARIFICATIONS OU NEGOCIATIONS ORGANISEES PAR L'ONERA, LE MONTANT DE LA PRIME, INDIQUE CI-AVANT, NE VARIERA PAS. **24**

6 CONDITIONS D'ENVOI ET DE REMISE DES DOSSIERS COMPLETS (CANDIDATURES ET OFFRES) **24**

6.1 REMISE DES DOSSIERS ET DISPOSITIONS SPECIFIQUES POUR LE MEMOIRE TECHNIQUE **24**
CONFIDENTIEL

6.2 COPIE DE SAUVEGARDE **25**

7 SIGNATURE ELECTRONIQUE DES DOCUMENTS **26**

PREAMBULE

Le dossier de consultation des entreprises (DCE) complet est constitué des pièces suivantes :

N°	Intitulé
PJ1-DCE	<p>présent document, valant Règlement Particulier de la Consultation (RPC), qui définit les modalités de la consultation, et ses annexes :</p> <p>Pour l'étape 1 :</p> <ul style="list-style-type: none"> • Fiche de renseignements fournisseur (annexe 1 - RPC) • Modèle d'accord de confidentialité sur les échanges avant contractualisation à remplir et signer pour l'étape 1 (annexe 2 – RPC) sans liste de personnels ONERA. Le modèle complet avec la liste des personnels ONERA sera transmis au candidat à sa demande par PLACE. En cas de Groupement Momentané d'Entreprises (GME), un accord multipartite sera transmis par l'ONERA pendant l'étape 1. • La trame d'expression des expériences et références par compétences (annexe 3 – RPC) • La trame d'expression des capacités techniques par compétences (annexe 4 – RPC) <p>Pour l'étape 2 :</p> <ul style="list-style-type: none"> • Modèle d'attestation de visite lors de l'étape 2 (annexe 5 - RPC). • Liste des sous-critères techniques de jugement des offres pour l'étape 2 (annexe 6 - RPC).
PJ2-DCE	<p><u>Projet de Marché (PM)</u> et ses huit (8) annexes :</p> <ul style="list-style-type: none"> - Annexe n° 1 : Attestation de lutte contre le travail illégal ou dissimulé - Annexe n° 2 : Décomposition des Prix Globaux (DPG) - Annexe n° 3 : Les clauses contractuelles de protection du secret de la Défense Nationale et du Potentiel Scientifique et Technique de la Nation (engagement du titulaire) - Annexe n° 4 : <ul style="list-style-type: none"> 4.1 Le modèle de déclaration individuelle – protection du secret de la Défense Nationale et du Potentiel Scientifique et Technique de la Nation pour les intervenants 4.2 La demande de contrôle primaire (CPR) des intervenants + guide d'aide pour compléter le document - Annexe n° 5 : Périodes de fermeture de l'ONERA - Annexe n° 6 : Planning prévisionnel initial <i>Nota : Ce planning est transmis par l'ONERA intentionnellement vide à cette étape de la consultation. Il sera figé d'un commun accord entre les parties à l'issue des négociations suite au planning initial transmis par le candidat dans son offre.</i> - Annexe n° 7 : Consignes générales Sûreté Sécurité Environnement

PJ3-DCE	Spécification Technique de Besoin (STB) « TRANSFERT ET MODIFICATIONS DE LA SOUFFLERIE S3 DU CENTRE ONERA DE MEUDON (CM) VERS LE CENTRE ONERA DE PALAISEAU (CP) », V3, version révision 2.0, 8 juin 2026 L'extrait du plan du bâtiment d'accueil à Palaiseau est confidentiel et ne sera pas accessible lors de l'étape 1. Il sera transmis aux seuls candidats sélectionnés pour l'étape 2 contre remise de l'accord de confidentialité mis à disposition en annexe 2 au RPC.
PJ4-DCE	Matrice d'exigences et de conformité
PJ5-DCE	Liste des points techniques à inclure dans l'offre
PJ6-DCE	Plan de paiements daté

Ces documents sont la propriété de l'ONERA. Les informations ainsi communiquées ne peuvent être utilisées à d'autres fins que l'élaboration d'une réponse à la présente consultation.

Le DCE peut être téléchargé sur la plateforme des achats de l'État (la PLACE) à l'adresse <https://www.marches-publics.gouv.fr>, sur le profil acheteur de l'ONERA sous la référence 2026GGUE-SOUFFLERIE-S3-DAAA-CP.

Remarques concernant le téléchargement via PLACE :

1/ Il est recommandé au candidat de s'identifier lors du téléchargement du dossier sur la plateforme, faute de quoi il ne pourra pas être destinataire des éventuels messages relatifs à la procédure, transmis exclusivement par la PLACE (exemples : modifications du dossier de consultation, réponses aux questions...).

2/ Les courriels envoyés par la plateforme le sont depuis l'adresse électronique nepasrepondre@marches-publics.gouv.fr. Il appartient au candidat de faire le nécessaire pour que les courriels envoyés depuis la PLACE ne soient pas filtrés.

1 OBJET – DESCRIPTION DE LA PRESTATION ET STRUCTURE

1.1 Objet

Le présent règlement particulier définit les modalités de mise en œuvre de la consultation préalable à la passation d'un marché, qui aura pour objet

les études et management de projet, réalisations, contrôles, installations, essais et mise en service :

- 1/ de nouveaux équipements,
- 2/ du transfert d'équipements existants sur le centre ONERA de Meudon,
- 3/ du refroidissement,
- 4/ des prestations électriques de câblage, d'armoires et d'actionneurs,
- 5/ de l'assemblage final et des essais consécutifs de la nouvelle installation,

pour une soufflerie transsonique « S3 » améliorée du Département Aérodynamique, Aéroélasticité, Acoustique (DAAA), à installer sur le site de l'ONERA de Palaiseau, répondant aux exigences spécifiques visées dans les documents techniques.

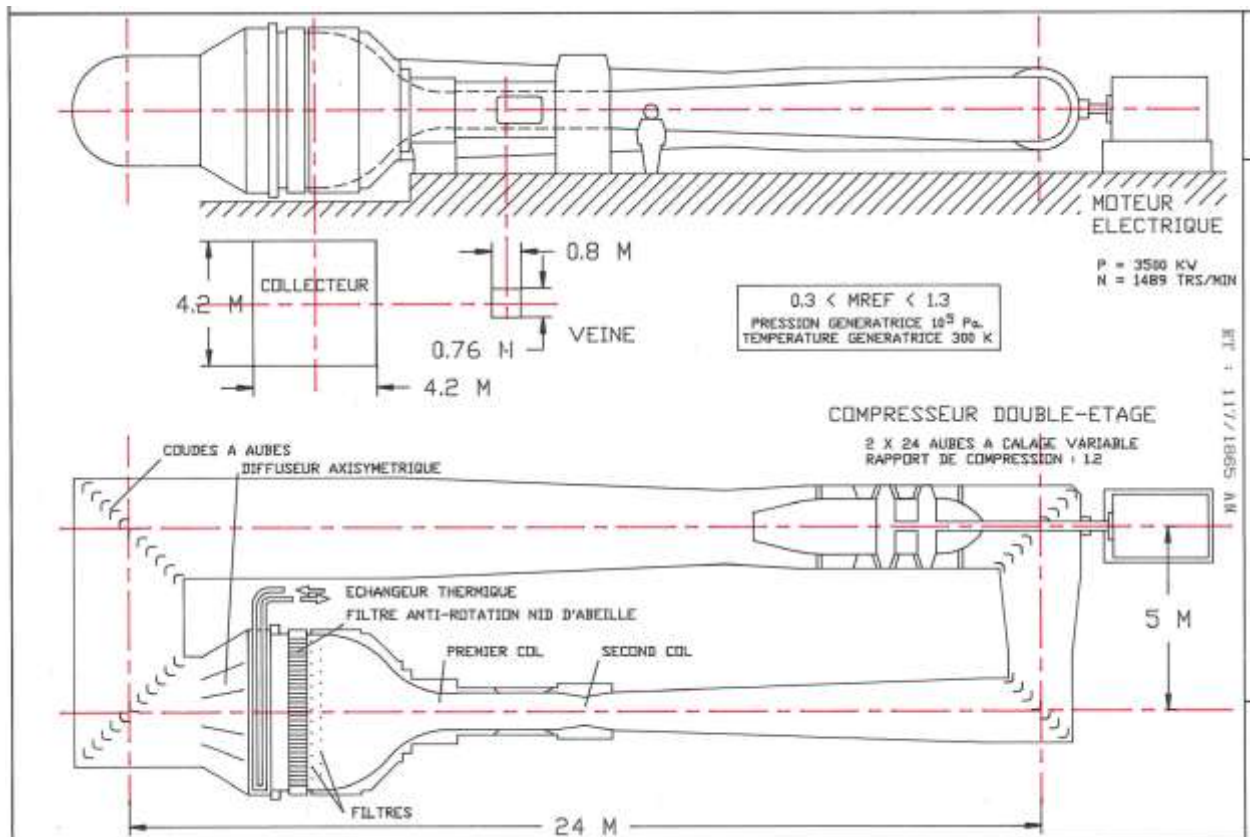
1.2 Contexte

Cette prestation s'inscrit dans le contexte plus général du regroupement des centres ONERA de Chalais - Meudon et de Châtillon (92) vers le centre ONERA de Palaiseau (91). Néanmoins, pour le présent besoin, les composants à considérer sont uniquement sur le site de l'ONERA de Meudon.

1.3 Présentation générale de la soufflerie S3Ch actuelle installée à Chalais Meudon

S3Ch est une soufflerie transsonique permettant des vitesses d'écoulement entre Mach 0,3 à 1.2 avec un taux de turbulence estimé à 0,15%.

Elle est constituée d'un tunnel à retour qui fonctionne à pression atmosphérique et à température génératrice régulée à approximativement 310K grâce à un échangeur thermique.



L'air est entraîné par un ventilateur d'une puissance de 3.5MW. La vitesse de l'écoulement est contrôlée par le calage des pâles du ventilateur.

La veine d'essai a une section rectangulaire de largeur 0,76m et de hauteur 0,8m pour une longueur d'environ 2,2m.

La soufflerie est équipée de divers moyens de mesure dont PIV, mesures de pression stationnaires et instationnaires, thermographie infrarouge, peigne de sillage, fil/film chaud, pesée.

Le système d'acquisition de la soufflerie dispose de 48 voies de mesure simultanées.

L'air comprimé est disponible et est utilisé actuellement pour insérer de l'air sec dans le circuit de refroidissement et pour alimenter certains actionneurs de la soufflerie.

Un système d'extraction d'air est également disponible sur la base d'une pompe à vide de débit 0.1kg/s ou par un dispositif d'éjection (débit allant jusqu'à 4kg/s).

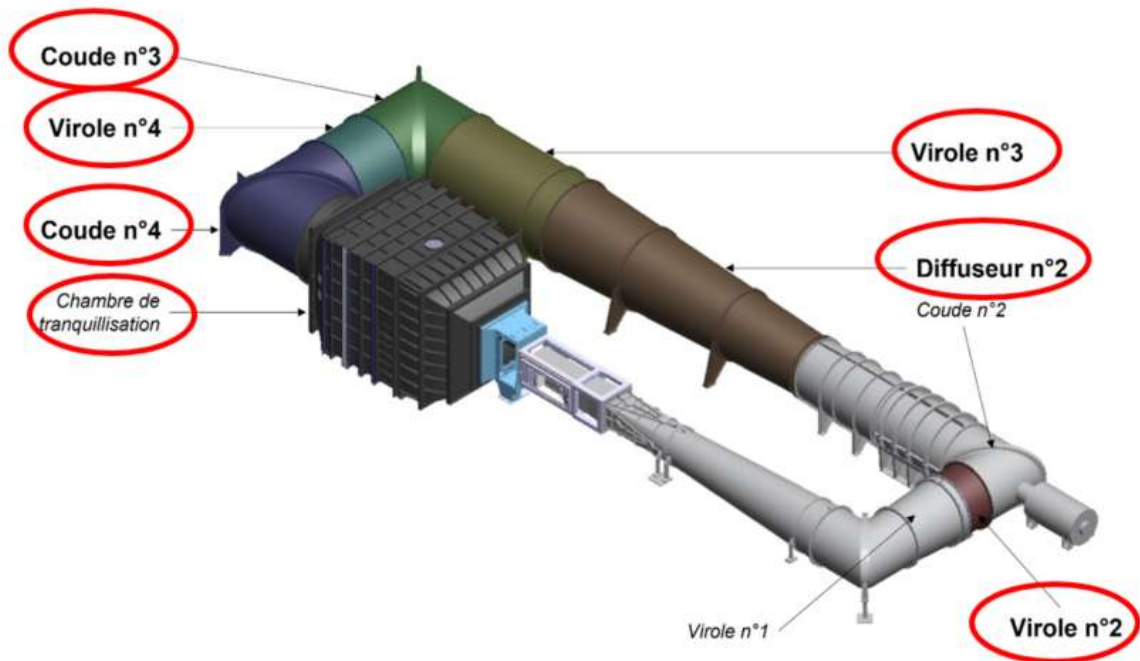
Quelques exemples d'études récentes :

- interférence aile / nacelle,
- tremblement de choc sur aile 2D et 3D,
- instabilité d'écoulements d'arrière corps.

1.4 Les éléments conservés et les composants à créer

L'ONERA souhaite profiter de cette opportunité liée au déménagement pour améliorer les performances de cette soufflerie et notamment pour l'allonger.

En conséquence, les éléments existants transférés (en gris clair) et les composants à créer (entourés en rouge) sont illustrés dans la figure suivante :



Nota : seuls quelques composants de la chambre de tranquillisation sont à créer.

1.5 Les concepts pré-étudiés par l'ONERA

L'ONERA a pré-étudié les principaux concepts de réalisation de cette prestation. Les études générales et de détails, jusqu'au dossier de conception valable pour fabrication et à la mise à jour de la documentation Tel Que Construit, restent à exécuter par le futur titulaire qui en porte la responsabilité.

Néanmoins, l'ONERA assume la responsabilité de la définition du circuit aéraulique et des performances consécutives à la définition de celui-ci.

Le futur titulaire assume lui la responsabilité de la bonne réalisation du conduit interne tel que défini par l'ONERA dans le respect des exigences qui figurent au CCTP en PJ3-DCE (attention à porter aux marches montantes, etc...).

1.6 Financement

Le financement de cette prestation est prévu actuellement sur fonds propres de l'ONERA.

1.7 Structure et forme

Le marché concerné est un marché simple.

L'exécution du marché est structurée en postes comme décrit au Projet de Marché (PM) en PJ2-DCE et résumé ci-après.

- Poste 1 : Etude et réalisation **des éléments neufs** (hors matériels concernés par les postes 3 et 4), transport, montage de ces éléments sur site et contrôles ;
- Poste 2 : Etude du transfert, transfert, remontage des **éléments conservés** de la soufflerie et contrôles de ces éléments ;

- Poste 3 : Etude, réalisation, montage et contrôles du **nouveau système de refroidissement** de la soufflerie S3 et de son contrôle-commande ;
- Poste 4 : Etude, réalisation et contrôles du **câblage électrique** des organes de commandes et de maintenance de la soufflerie S3, et de la nouvelle architecture électrique de la soufflerie ;
- Poste 5 : **Assemblage final**, cahier de recette vierge et réalisation des **contrôles et essais de recette de l'ensemble** ;
- Poste 6 : **Gestion et ingénierie globale de projet.**

Pour l'exécution du marché, les compétences techniques suivantes s'avèrent nécessaires :

N° de référence	Compétences Techniques recherchées
1	Gestion de projet – Qualité – Suivi du planning et financier
2	Analyses fonctionnelles et analyses de risques
3	Etudes d'ensemble
4	Chaudronnerie grandes pièces – Soudures – Equipements sous Pression
5	Mécanique générale – Ensembles tournants – Ventilateurs – Vibrations – Acoustique
6	Unités de refroidissement et son contrôle-commande/Interface Homme Machine
7	Tuyauteries, vannages actionneurs et piquages pour instrumentation
8	Calorifugeage (circuit froid)
9	Electricité HT, armoires et câblage
10	Electricité BT, armoires et câblage – Réseaux Ethernet
11	Démontage – Remontage de grandes pièces – Assemblage soigné
12	Transfert, Transport – Manutention de grandes pièces
13	Contrôles dimensionnels, thermiques, essais, mise en service
14	Souffleries aérodynamiques

Nota bene : La définition du circuit aéraulique (géométrie interne du circuit) et les essais de performances associées sont à charge de l'ONERA qui ne demande pas aux candidats de compétences spécifiques dans ce domaine qui relève de son expertise propre. Néanmoins, le futur titulaire devra réaliser scrupuleusement le conduit interne tel que défini par l'ONERA.

1.8 Sûreté du marché

La prestation objet du présent marché doit être effectuée dans deux ZRR (Zone à Régime Restrictif) et entre dans le cadre qualifié par l'ONERA de MPZR (« marché permettant l'accès physique ou virtuel au potentiel scientifique et technique de la Nation »).

1.9 Durée d'exécution et jalons souhaités par l'ONERA

Les jalons souhaités par l'ONERA sont les suivants mis à jour au 5 mai 2026 :

- destruction par l'ONERA des murs à l'ONERA de Meudon qui obstruent l'extraction - 13/12/2028 ;
- mise à disposition du titulaire à l'ONERA de Meudon des composants à transférer - 01/01/2029 ;
- mise à disposition du nouveau bâtiment à l'ONERA de Palaiseau pour installation des composants - 01/12/2028 ;
Nota : En cas de retard sur la livraison du bâtiment, les sous-postes 1.7 et 3.7 intègrent une demande de stockage éventuel sur un site du titulaire ou de l'un de ses prestataires pour une durée maximale de 6 mois.
- fin de la réinstallation de la soufflerie S3 (composants transférés et nouveaux) - 09/07/2029 ;
- disponibilité des servitudes pour les essais de validation - 26/06/2029 ;
- disponibilité de la nouvelle centrale d'air HP dans le nouveau bâtiment - 15/05/2029 ;
- disponibilités des servitudes air HP - 31/05/2029 ;
- fin de montage des éléments neufs - 30/09/2029 ;
- fin de remontage des éléments transférés - 30/09/2029 ;
- fin de requalification du circuit de refroidissement - 30/11/2029 ;
- fin de la qualification complète de la soufflerie - 01/04/2030 ;
- disponibilité du contrôle-commande de S3 de l'ONERA - 01/02/2030.

Ces jalons seront mis à jour en début d'étape 2, puis lors des négociations.

L'ONERA planifie à ce jour une notification éventuelle du marché associé à cette consultation vers la fin du deuxième trimestre 2027.

En conséquence, la durée d'exécution est prévue sur 33 mois (du 1^{er} juillet 2027 environ au 1^{er} avril 2030).

2 MODE DE PASSATION – DEROULEMENT DE LA PROCEDURE

2.1 Procédure

Conformément aux dispositions des articles L.2124-1 et R.2124-1 du Code de la Commande Publique (CCP), au vu de la nature des prestations et du montant mis en jeu, la consultation est menée suivant une **procédure formalisée**.

La procédure mise en place par l'ONERA est une **procédure avec négociation** (articles L.2124-3, R.2124-3 et R.2161-12 à 20 du CCP).

Les modalités de négociation de la procédure sont définies à l'article 4.2-b ci-après. Cependant, l'ONERA se réserve la possibilité d'attribuer le marché sur la base des offres initiales reçues sans négociation.

2.2 Allotissement

Conformément à l'article L 2113-11 1° et 2° du Code de la Commande Publique, le présent marché n'est pas alloté pour des raisons techniques de définition d'interfaces, de planification, de responsabilités, de sécurité, et des ressources indisponibles pour l'organisation, le pilotage et la coordination par l'ONERA de ce projet.

2.3 Variantes et prestations supplémentaires éventuelles

Définitions	
Variante	offre alternative
Prestation supplémentaire éventuelle (PSE)	élément complémentaire à l'offre

a. Variantes

Les variantes « libres », à l'initiative du soumissionnaire, sont autorisées pour répondre au besoin de l'ONERA.

La réponse à **la demande de base** (concepts et hypothèses exposés dans la STB) n'est pas **obligatoire**.

Néanmoins, la conformité aux Caractéristiques Fonctionnelles Imposées (CFI) et aux Contraintes Imposées (CI) dans la STB sont obligatoires.

Les variantes libres doivent être bien identifiées dans le dossier du candidat. Pour chaque variante libre, une offre séparée doit être présentée.

Les variantes libres doivent permettre de réaliser les exigences du CCTP d'une manière alternative au concept de base, pour un coût et un délai plus avantageux pour l'ONERA.

Le nombre maximum de variantes libres est fixé à trois (3).

La DPG à remplir pour chacune des variantes est la même que celle pour la demande de base.

Il n'y a pas de variantes « imposées » par l'ONERA.

b. Prestations supplémentaires éventuelles (PSE)

La consultation comporte les trois PSE suivantes :

PSE	Objet	Chiffrage facultatif/obligatoire
1-1	Réalisation de bouchons de rechange (un bouchon en plus par prise)- Bouchons pour prises de pression et autres équipements.	Facultatif
2-1	L'étude, la réalisation et le montage d'un jeu de 24 pales du ventilateur de S3 conformément à la conception actuelle de ces pièces.	Facultatif
3-1	Pièces de rechange pour le groupe froid	Facultatif

2.4 Présentation orale du besoin dont l'assistance est OBLIGATOIRE en étape 1 (Candidatures)

Compte tenu de la nature du besoin et de ses particularités, et aux fins de limiter les visites qui sont organisées uniquement pendant l'étape 2, l'ONERA effectuera une présentation orale de son besoin.

Cette présentation se tiendra le mercredi 24 juin 2026, de 14h00 à 15h30.

Une séance supplémentaire est prévue : le jeudi 25 juin, de 10h00 à 11h30.

L'assistance à cette présentation est obligatoire.

Nota :

Dans le cas où il y aurait beaucoup de candidats, ou sur demande motivée, une ou plusieurs séances complémentaires pourront être organisées.

Cette (ces) présentation(s) sera (seront) organisée(s) par l'ONERA par visioconférence via son outil JITS Meet.

Pour y participer, les candidats devront adresser à l'ONERA un message PLACE via une question motivant de façon synthétique leur souhait d'assister à cette présentation.

La participation de chacun des candidats **devra respecter l'anonymat du candidat dont seul l'ONERA connaîtra l'identité. A ce titre le candidat ne devra pas s'identifier de façon explicite sur JITS Meet et utilisera un identifiant neutre fourni par l'ONERA en réponse au message de demande de participation.**

Des questions à portée générale pourront être posées par les candidats **uniquement après la séance (cf. 2.6 ci-après).**

2.5 Visite OBLIGATOIRE en étape 2 (Offres)

Afin d'apprécier au mieux l'étendue des prestations à réaliser et leurs conditions d'exécution compte tenu notamment des particularités d'accès et d'interfaces, le candidat doit impérativement effectuer la visite du lieu d'implantation de la soufflerie S3 et de ses périphériques au centre ONERA de Meudon (92) avant de remettre son dossier d'offre (étape 2, pour les seuls candidats invités à soumissionner par l'ONERA à l'issue de l'étape 1).

La date ou les dates retenues pour la visite ainsi que les modalités d'accès seront précisées dans l'invitation à soumissionner lors de l'étape 2.

A l'issue de la visite, le candidat doit impérativement faire compléter et signer sur place l'attestation de visite (annexe 3 au RPC – fournie lors de l'étape 2) par les personnels ONERA en charge de la visite.

Ce document doit impérativement être joint au dossier d'offre (cf. article 4 ci-après).

2.6 Echanges

Pendant toute la période de consultation, le candidat peut échanger et poser des questions à l'ONERA concernant le projet et la procédure. **L'ensemble des échanges se fait exclusivement via le portail de dématérialisation PLACE sur le profil acheteur de l'ONERA** et doit parvenir au plus tard sept (7) jours ouvrés avant la date limite de remise des candidatures (étape 1) ou des offres (étape 2). L'ONERA s'engage à apporter une réponse à toutes les questions posées. Il n'est transmis aucune réponse aux questions arrivées hors délai. Il n'est répondu à aucune question orale.

Toutes les questions et les réponses associées sont transmises à l'ensemble des candidats, sous réserve de leur portée générale et dans le respect de la confidentialité des informations transmises par le candidat demandeur.

2.7 Modifications de détail au dossier de consultation

L'ONERA se réserve le droit d'apporter, au plus tard cinq (5) jours ouvrés avant la date limite fixée pour la remise des candidatures (étape 1) ou des offres (étape 2), des modifications de détail au dossier de consultation. Le candidat doit alors répondre sur la base du dossier modifié, sans pouvoir élever aucune réclamation à ce sujet.

Si, pendant l'étude du dossier par le candidat, la date limite fixée pour la remise des candidatures (étape 1) ou des offres (étape 2) est reportée, la disposition précédente est applicable en fonction de cette nouvelle date.

2.8 Groupement d'entreprises

La plateforme PLACE inclut un outil de bourse à la cotraitance pour la mise en relation pour faciliter la création de Groupements Momentanés d'Entreprises (GME) de compétences et/ou de moyens. Un mode d'emploi est disponible sous https://www.economie.gouv.fr/files/files/directions_services/dae/doc/bourse_cotraitance_mode_emploi6.pdf

Aux fins de clarté des parties relevant d'une réponse en Groupement Momentané d'Entreprises (GME) par rapport à une réponse d'un seul opérateur économique titulaire du marché, le texte concerné figure en vert.

Conformément aux dispositions des articles R.2142-19 à 26 du CCP, un candidat peut choisir de répondre en groupement avec une ou plusieurs autres entreprises.

Si tel est le cas, la forme juridique que devra revêtir le groupement d'entreprises lors de l'attribution du marché est **soit le groupement solidaire soit le groupement conjoint avec solidarité du mandataire**, pour des raisons de responsabilités.

Un même candidat ne peut présenter plusieurs candidatures en agissant à la fois en qualité de candidat individuel et de membre d'un ou de plusieurs groupements ou en qualité de membre de plusieurs groupements.

Dans l'ensemble du présent document, « le candidat » ou « le soumissionnaire » ou « la société » ou « l'opérateur économique » ou « l'entreprise » ou « l'entreprise soumissionnaire » ou « le futur titulaire » désigne indifféremment le candidat seul **ou l'ensemble des membres du groupement**, le cas échéant.

Le candidat s'engage à reporter l'ensemble des clauses et contraintes de la présente consultation et du futur marché **à ses éventuels cotraitants**.

Les précisions à apporter au projet de marché (PJ2-DCE) dans un cas de groupement figurent dans le projet de marché (PM).

2.9 Sous-traitance

Le futur titulaire a la possibilité de sous-traiter l'exécution d'une ou de plusieurs parties des prestations demandées.

L'ONERA ne réserve pas au titulaire de tâches considérées comme essentielles qui ne pourraient être sous-traitées.

La sous-traitance peut être déclarée dès la remise de sa proposition par le candidat ou ultérieurement, lors de l'exécution des prestations. En tout état de cause, toute sous-traitance devra être déclarée et soumise à acceptation explicite préalable de l'ONERA avant tout début d'exécution des prestations sous-traitées.

Pour rappel, la sous-traitance totale est prohibée.

Le candidat s'engage à reporter l'ensemble des clauses et contraintes de la présente consultation et du futur marché à ses éventuels sous-traitants agréés par l'ONERA.

2.10 Marché de fournitures complémentaires

Conformément à l'article R.2122-4.1° du CCP, l'ONERA se réserve la possibilité de passer des marchés de fournitures complémentaires destinées soit au renouvellement partiel des fournitures soit à l'extension des fournitures qui seront acquises au titre du marché concerné par la présente consultation.

ETAPE 1 – CANDIDATURES

Etape en cours

3 PRESENTATION ET ANALYSE DES CANDIDATURES

3.1 Présentation du dossier de candidature

a. Généralités

Si le candidat s'appuie sur les capacités professionnelles, techniques et financières d'une ou plusieurs autres sociétés (cotraitant, sous-traitant), alors il produit les mêmes documents concernant celle(s)-ci que ceux qui sont exigés pour le candidat lui-même.

Les pièces demandées dans le dossier doivent être rédigées en langue française.

Néanmoins, les documents émanant des autorités administratives du pays du candidat peuvent être fournis dans la langue officielle du pays mais le candidat doit alors fournir une traduction de ces documents (en français ou en anglais).

Quel que soit le choix du candidat pour présenter son dossier, son attention est attirée sur l'importance de la production de l'ensemble des documents demandés.

b. Documents administratifs : contenu et forme de la présentation

A l'appui de sa candidature, le candidat fournit les éléments suivants, conformément à l'article R.2143-3 du CCP :

N°	Document/ Information	Commentaires
C1	une lettre de candidature (valant notamment déclaration sur l'honneur pour justifier que le candidat n'entre dans aucun des cas d'interdictions de soumissionner)	modèle DC1 disponible à l'adresse suivante : http://www.economie.gouv.fr/daj/formulaires-declaration-du-candidat (+ <i>notice explicative</i>)
C2	une déclaration de capacité incluant les bilans financiers sur les trois dernières années.	modèle DC2 disponible à l'adresse suivante : http://www.economie.gouv.fr/daj/formulaires-declaration-du-candidat (+ <i>notice explicative</i>)
C3	Expériences et références professionnelles pour des prestations de même nature réalisées au cours des trois dernières années et pour chacune des compétences listées au paragraphe 1.7 ci-avant à exprimer selon la trame en annexe N°3-RPC.	
C4	Capacité technique eu égard à chacune des compétences techniques et à la maintenance : description des moyens d'études, moyens en logiciels, moyens en matériels, moyens de réalisation, de contrôle, de qualité, de gestion de projet et d'intervention sur site, agréments techniques et	

	certificats à exprimer selon la trame en annexe N°4-RPC.	
C5	Qualifications, compétences professionnelles et description des ressources humaines eu égard à chacune des compétences	
C6	fiche de renseignements fournisseur de l'ONERA (annexe 1 du présent document)	complétée et signée par une personne habilitée à engager le candidat
C7	numéro unique d'identification (n° SIREN délivré par l'INSEE) ¹ ou, à défaut, tout document justifiant de son immatriculation, délivré par l'autorité judiciaire ou administrative compétente du pays d'origine, datant de moins de trois mois	
C8	délégations de pouvoir en cas de signature par une personne autre que celle(s) identifiée(s) comme « Dirigeants » du candidat, ²	
C9	L'accord de confidentialité avec la liste des personnels ONERA concernés <u>dont le modèle devra être demandé par PLACE</u> (selon les modalités fixées au paragraphe 2.6 ci-avant) uniquement lors de l'étape 1 pour pouvoir accéder aux plans du nouveau bâtiment à Palaiseau lors de l'étape 2 et remettre une offre.	complété et signé par une personne autorisée à engager la société en 2 exemplaires originaux (si signature manuscrite)

¹ A partir de ce n°, l'ONERA accède aux informations nécessaires concernant le candidat (français) sur le site <https://annuaire-entreprises.data.gouv.fr> (justificatif d'immatriculation, identification des Dirigeants etc.)

² L'ONERA vérifie l'habilitation à engager le candidat des personnes physiques en se rendant sur la page Dirigeants de ce même site

C10	<p>Les dispositions de Responsabilité Sociétale des Entreprises (RSE) et de développement durable en vigueur pour le candidat de façon générale s'agissant notamment des aspects</p> <p>1/ économiques, solidaires (dont la formation sous statut scolaire de jeunes en situation de décrochage scolaire, la promotion de l'égalité femmes-hommes, la promotion des produits issus du commerce équitable, les achats « éthiques » conformes au devoir de vigilance des entreprises et à la traçabilité sociale des chaînes d'approvisionnement des marchés, faciliter le plein exercice de la citoyenneté des personnes en situation de handicap),</p> <p>2/ environnementaux (Ecolabels, sobriété énergétique, énergie renouvelable, réduction des effets de serre et polluants atmosphériques, allongement des durées de vie, réparabilité, économie circulaire, protection de la biodiversité, composition des produits (toxicité...), recyclage, emballages, gestion des déchets, suppression des plastiques à usage unique,...),</p> <p>3/ transversaux et gouvernance.</p> <p>Les normes (14001/45001/MASE/ISO50001... que respecte le candidat à cet égard.</p> <p>Les certificats détenus.</p> <p>Les formations/informations mises en place sur ces sujets.</p> <p>Les indicateurs de suivi mis en œuvre et leur évolution.</p> <p>Le BEGES pour les candidats de plus de 500 salariés.</p> <p>Les dispositions en termes de recyclage et de réemploi ou réutilisation.</p> <p>Les engagements de la gouvernance.</p>	
-----	--	--

Le cas échéant, le candidat peut fournir tout autre document de preuve de ses capacités économiques, financières, techniques et professionnelles (dans le cas, par exemple, d'une entreprise récemment créée).

Par ailleurs, le candidat est dispensé de transmettre les documents de la candidature demandés s'ils sont contenus dans un espace de stockage numérique gratuit (il doit alors fournir les informations nécessaires à la consultation de cet espace de stockage).

c. Documents liés à la sécurité
SANS OBJET

3.2 Appréciation de la candidature – Admissibilité des candidats à participer à l'étape 2 de remise des offres

La candidature est appréciée sur la base des renseignements et documents demandés ci-avant, en tenant compte de la situation juridique de l'opérateur économique ainsi que de ses garanties et capacités, selon les dispositions des articles R.2144-1 à 7 du CCP.

L'ONERA se réserve la faculté de procéder à la régularisation de toute candidature incomplète ou de demander des compléments d'informations sur les pièces et justificatifs produits, dans un délai approprié (fixé dans la demande de complément).

Sont automatiquement éliminés les candidats n'ayant pas assisté à la présentation orale citée au paragraphe 2.4 ci-avant, dont le dossier demeure incomplet, ceux se trouvant dans un cas d'interdiction de soumissionner ou ceux ayant fourni des renseignements inexacts, et ceux pour lesquels l'une des compétences professionnelles demandées ci-avant n'est pas exposée ou démontrée, après demande éventuelle de régularisation par l'ONERA.

Conformément aux articles R.2144-8 et 9 et R.2142-17 et 18 du CCP, le nombre minimal de candidats invités à soumissionner et donc à participer à l'étape 2 de la consultation est arrêté à **trois (3)**. Le nombre maximal est fixé à **cinq (5)**.

Les critères objectifs permettant d'apprécier la qualité de la candidature, d'égale importance, sont les suivants :

	Critère	Documents
1	Capacité économique et financière (notamment les chiffres d'affaires des trois dernières années renseignés sur la fiche de renseignements fournisseur)	C2 / C6
2	Expériences et références professionnelles du candidat pour des prestations de même nature réalisées au cours des trois dernières années et pour chacune des compétences techniques listées au paragraphe 1.7 ci-avant et à la maintenance	C2 / C3
3	Capacité technique eu égard à chacune des compétences techniques listées au paragraphe 1.7 ci-avant et à la maintenance	C2 / C4
4	Qualifications et compétences professionnelles eu égard à chacune des compétences techniques listées au paragraphe 1.7 ci-avant et à la maintenance	C2 / C5
5	Niveau d'avancement et d'implication dans la démarche de Responsabilité Sociétale et Environnementale (RSE) et de développement durable du candidat	C10

Si le nombre de candidats satisfaisant aux capacités minimales requises est inférieur au nombre minimal, l'ONERA se réserve le droit de poursuivre la procédure avec le ou les seuls candidats ayant les capacités requises.

Seuls les candidats retenus par l'ONERA à l'issue de cette étape 1 sont invités par l'ONERA à soumissionner et donc à participer à l'étape 2.

ETAPE 2 – OFFRES

Pour les seuls candidats invités par l'ONERA à soumissionner à l'issue de l'étape 1

4 PRESENTATION ET ANALYSE DES OFFRES

4.1 Présentation de l'offre

A l'appui de son offre, le soumissionnaire produit notamment les pièces listées ci-dessous :

N° pièce	Intitulé	Signature	Formats
O1	<u>Projet de Marché (PM) (PJ2) et :</u> - ses annexes 1 et 3 complétés - la liste des connaissances antérieures et connaissances antérieures standard qu'il envisage d'utiliser pour l'exécution du marché ou d'intégrer dans les résultats du marché - les conditions détaillées d'assurances et de responsabilités (montants assurés, prix consécutif pour l'ONERA (cf. DPG en annexe 2 au projet de marché), dates de prises d'effets si ces dernières ont une incidence sur le prix compte tenu des planning des transferts en liaison avec l'exécution des autres tâches,... etc).	x	Word <u>et</u> pdf
O2	<u>1. Décomposition du prix (DPG) complétée (annexe 2 au projet de marché précité)</u> <u>2. Le plan de paiement daté (hors suspension d'exécution et stockage temporaire) conforme aux dispositions du Projet de Marché (cf. PJ6-DCE).</u>	x	Excel <u>et</u> pdf
O3	<u>matrice d'exigences et de conformité complétée</u>	x	Excel <u>et</u> pdf

O4	<p>un <u>mémoire technique</u> rédigé spécifiquement pour répondre à la présente consultation, qui décrit notamment :</p> <ul style="list-style-type: none"> • une note d'appropriation du besoin démontrant la bonne compréhension de celui-ci par le candidat, • la solution technique proposée et les caractéristiques techniques des matériels/équipements proposés, • la réponse à chacun des points listés dans la PJ N°5 au DCE, obligatoire ou non selon les informations portées dans cette PJ, • les éléments permettant de justifier de cette solution, • le respect des contraintes et exigences minimales définies dans la spécification technique de besoin , • le cas échéant, les écarts (pour les exigences non impératives) avec celle-ci, • les moyens et la méthodologie mis en œuvre pour permettre à l'ONERA de juger la bonne compréhension du besoin et de la qualité de l'offre au-delà des exigences et contraintes minimales, • les profils type et compétences de l'équipe dédiée à la réalisation des prestations pour chacune des compétences techniques. 	x	Word <u>et</u> pdf
O5	<p>le <u>délai global d'exécution</u> de la prestation et le <u>planning prévisionnel détaillé (annexe 6 au projet de marché) sachant que l'ONERA prévoit les jalons suivants aux dates précisées au paragraphe 1.9 ci-avant</u></p>	x	Excel <u>et</u> pdf
O6	<p>l'attestation de visite (annexe 3 au présent document) complétée</p>	x	pdf
O7	<p>Les dispositions environnementales que le candidat propose d'appliquer <u>spécifiquement à l'exécution du marché</u> (en complément, application, ou précisions des dispositions générales).</p>		Word <u>et</u> pdf
O8	<p>RIB original de la société (de chacun des cotraitants si GME et si pas de compte unique), contenant l'ensemble des informations nécessaires au règlement des prestations.</p>	x	pdf

Le soumissionnaire peut compléter son offre de tout autre document (ou information) complémentaire jugé utile et pertinent.

Les pièces listées ci-dessus doivent être rédigées en langue française.

Néanmoins, les éventuelles documentations techniques des matériels « standard » retenus par le candidat pour répondre au besoin de l'ONERA peuvent être fournies soit en français soit en anglais.

Le délai de validité des offres est de **4 (quatre) mois** à compter de la date limite de remise des offres qui sera mentionnée dans l'invitation à soumissionner, ou à compter de la date de remise des offres actualisées et/ou finales, pour les versions ultérieures.

Les modalités de remise des offres sont précisées à l'article 5 ci-après.

4.2 Analyse et appréciation des offres – attribution

a. Modalités d'analyse

Les variantes libres proposées par les soumissionnaires sont analysées de la même manière que les offres de base, selon les critères énoncés au c. ci-après.

Les Prestations Supplémentaires Eventuelles, qui sont toutes à réponse facultative, ne sont pas prises en compte dans le jugement des offres et leur classement. L'ONERA a la possibilité de les retenir, si elles ont été proposées par le candidat, ultérieurement au classement des offres.

b. Analyse des offres – négociations

L'analyse des offres peut s'effectuer en plusieurs étapes successives.

L'ONERA se réserve notamment la possibilité de négocier avec une liste restreinte de trois (3) candidats, à savoir uniquement avec ceux ayant présenté les meilleures offres (base et/ou variantes) (à l'issue d'un premier classement, établi selon les critères de sélection indiqués au d. ci-après), durant autant de phases de négociations qu'il pourrait s'avérer nécessaire.

Cette négociation peut s'effectuer par message (via PLACE) ou lors d'auditions par téléphone/visioconférence ou dans le centre ONERA de Palaiseau.

Tous les éléments du dossier et de l'offre sont négociables hormis les clauses issues de l'application de dispositions législatives et réglementaires et les exigences impératives listées au CCTP, sachant par ailleurs que l'ONERA souhaite conserver les dispositions de garantie, de responsabilités, d'assurances et de pénalités prévues au projet de marché.

Les négociations sont menées suivant le principe d'égalité de traitement des candidats.

A l'issue de la ou des négociations, une offre finale est demandée à l'ensemble des candidats admis à négocier. Cette offre finale ne peut plus être négociée.

Les offres finales sont notées et classées selon les mêmes critères (précisés au d. ci-après).

Le marché est alors attribué à la société ayant présenté l'offre la mieux-disante (ayant obtenu la meilleure note globale).

Cependant, pour rappel, l'ONERA se réserve la possibilité d'attribuer le marché sur la base des offres initiales sans négociation.

c. Motifs d'élimination des offres

Sont automatiquement éliminées :

- les offres inappropriées ainsi que les offres demeurant irrégulières et/ou inacceptables malgré les éventuelles demandes de complément de l'ONERA,
 - Nota : Plus spécifiquement, les offres ne respectant pas les obligations réglementaires (directives européennes applicables - DESP, Directives HT, BT...-, Code du travail, etc...) notamment liées au démantèlement, au désamiantage et à l'évacuation et à la mise décharge des composants concernés seront éliminées.
- les offres ne respectant pas les conditions de présentation figurant à l'article 4.1 du présent document, après demande de régularisation éventuelle par l'ONERA,
- les offres des soumissionnaires n'ayant pas effectué la visite obligatoire mentionnée à l'article 2.5 ci-avant.

d. Critères objectifs d'évaluation des offres

Pour attribuer le marché au soumissionnaire qui a présenté l'offre économiquement la plus avantageuse, l'ONERA entend se fonder sur les critères objectifs ci-après affectés des indices de pondération suivants :

N°	Intitulé	Pondération
Critère n°1	Le montant total proposé et sa décomposition. La conformité au projet de marché. Nota : si l'offre peut permettre à l'ONERA de bénéficier d'éventuelles primes d'état pour économie d'énergie, cette éventuelle prime ne pourra être prise en déduction du montant de l'offre du candidat compte tenu de son attribution incertaine. En revanche, une telle opportunité sera jugée dans le cadre du critère n°4, RSE.	35%
Critère n°2	La qualité technique jugée sur la base du mémoire technique fourni, de la matrice d'exigences et de conformité, et notamment conformément aux critères globaux suivants couvrant plusieurs compétences : - Qualité et complétude des études et des documents techniques, - Complétude, fiabilité, sécurité et conformité des installations modernisées proposées, - Qualité, sécurité, fiabilité et conformité réglementaire, de l'ensemble de la prestation, - Pertinence, sécurisation et optimisation de la stratégie et du phasage des opérations de l'ensemble du Projet, étayés notamment par les sous-critères techniques listés dans l'annexe 6 au RPC et par les éléments de justifications et de preuve apportés.	45%
Critère n°3	Les délai global, planning et argumentaire pour fonder le réalisme de la proposition.	10%
Critère n°4	La qualité et la pertinence des mesures environnementales mises en œuvre spécifiquement pour la réalisation du Projet. Nota : une éventuelle prime d'état liée à un Certificat d'Economie d'Energie (si l'ONERA y a droit) sera prise en considération dans ce critère.	10%

5 PRIME – ETAPE 2

5.1 La présente consultation prévoit l'attribution d'une prime pour **les participants à l'étape 2** selon les conditions ci-dessous.

Après clarifications éventuelles et analyses des offres initiales reçues par l'ONERA, un premier classement des offres est effectué (selon les critères énoncés à l'article 4.2 d. ci-avant).

5.2 Les candidats non retenus à l'issue de celui-ci pour la poursuite de la procédure sont éligibles à une prime d'un montant de **2 500,00 € HT, quel que soit le nombre d'offres compte tenu des variantes libres transmises**, attribuée par soumissionnaire si et seulement s'ils ont remis une offre complète et régulière (cf. article 4.2 c. ci-avant) accompagnée des éléments suivants : le mémoire technique détaillé, la matrice de conformités, et tous les autres documents et informations attendus avec les éléments de preuve de qualité et suffisamment précis à l'appui des informations qu'il a renseignées.

5.3 Les candidats admis à poursuivre la procédure à l'issue du premier classement et ayant participé à l'intégralité de l'étape 2 de la procédure, font l'objet d'une analyse et d'un classement final des offres par l'ONERA (selon les critères énoncés à l'article 4.2 d. ci-avant) :

- **Les candidats non retenus à l'issue du classement final des offres** sont éligibles à une prime d'un montant de **5 000,00 € HT**, **quel que soit le nombre d'offres compte tenu des variantes libres transmises**, si et seulement s'ils remplissent les conditions ci-dessous :

- le soumissionnaire a participé à l'ensemble des négociations et
- il a remis une offre finale complète et régulière (cf. article 4.2 c. ci-avant) accompagnée des éléments suivants : un mémoire technique détaillé, la matrice de conformités, et tous les autres documents et informations attendus avec les éléments de preuve de qualité et suffisamment précis à l'appui des informations qu'il a renseignées.

- **L'attributaire du marché à l'issue du classement final des offres** perçoit également la prime d'un montant de **5 000,00 € HT** qui est intégrée directement au titre de son offre à sa rémunération au titre du contrat. (Le montant de la prime est inclus dans le prix du marché).

NB : Il est précisé que l'ONERA décide, pour chaque soumissionnaire de l'attribution **complète ou partielle de la prime, ou, le cas échéant, de sa suppression** si le contenu de l'offre est notoirement insuffisant au regard des exigences des documents de la consultation.

En cas de groupement, la prime est versée au mandataire du groupement d'entreprises qui fait son affaire de la répartition de celle-ci entre les cotraitants.

La prime sera versée dans un délai de 30 jours à compter de la réception par l'ONERA de la facture présentée par le soumissionnaire, postérieurement à la date de publication de l'avis d'attribution du marché.

QUEL QUE SOIT LE NOMBRE DE SESSIONS DE CLARIFICATIONS OU NEGOCIATIONS ORGANISEES PAR L'ONERA, LE MONTANT DE LA PRIME, INDIQUE CI-AVANT, NE VARIERA PAS.

6 CONDITIONS D'ENVOI ET DE REMISE DES DOSSIERS COMPLETS (CANDIDATURES ET OFFRES)

Pour chaque étape (1 : candidatures et 2 : offres), le candidat doit respecter les modalités de transmission suivantes.

6.1 Remise des dossiers et dispositions spécifiques pour le mémoire technique confidentiel

Le candidat a l'obligation de remettre son dossier (de candidature pour l'étape 1 ou d'offre pour l'étape 2) par voie dématérialisée : la remise de ce dossier complet se fait exclusivement sur la plateforme PLACE <https://www.marches-publics.gouv.fr>, sur le profil acheteur de l'ONERA.

Néanmoins, attention : si **le mémoire technique du candidat contient des informations confidentielles (= extraits des plans du nouveau bâtiment), le candidat protégera son mémoire technique en chiffrant impérativement ce document par ZipCrypto de façon analogue à l'envoi des plans (ou une autre méthode à faire agréer antérieurement par**

l'ONERA) avec le mot de passe qui lui sera communiqué par téléphone par le chargé d'affaire.

En cas de problème sur la PLACE, un service de support et d'assistance technique à l'utilisation de cette plateforme de dématérialisation est disponible en ligne :

<https://www.marches-publics.gouv.fr/assistance/?token=55226fb7-d16a-4fb3-9f1a-54ef38822106>

Remarques concernant le dépôt des dossiers sur PLACE :

1/ Certaines opérations de maintenance étant exécutées sur PLACE les mercredis entre 19h et 22h, il est conseillé au candidat d'éviter de choisir cette période pour déposer son dossier.

2/ Il est recommandé au candidat d'anticiper suffisamment la vérification de la configuration de son poste en fonction des contraintes détaillées sur la plateforme PLACE et le dépôt de son dossier afin d'éviter les problèmes de dernière minute.

3/ Le candidat a la possibilité de déposer plusieurs dossiers successifs en cas d'oubli d'une pièce ou d'erreur à rectifier notamment. Chaque dossier déposé annule et remplace le dossier précédemment remis par le candidat. De ce fait, seul le dernier dossier déposé sera ouvert par l'ONERA : il doit donc comporter l'ensemble des pièces demandées dans le présent document (à l'appui de la candidature et de l'offre).

6.2 Copie de sauvegarde

Le candidat peut également envoyer, en même temps, une copie de sauvegarde, sur papier ou sur support numérique (de type clé USB, CDROM etc.), qui doit comprendre les mêmes fichiers ou informations que le dossier déposé sur PLACE.

La copie de sauvegarde peut être ouverte par l'ONERA et se substituer au dossier transmis électroniquement uniquement dans les cas suivants :

- si l'ONERA détecte un virus dans le dossier déposé par voie électronique,
- si un dossier a été transmis par voie électronique sans parvenir à l'ONERA dans les délais attendus,
- si le dossier transmis par voie électronique ne peut être ouvert par l'ONERA.

Elle doit être envoyée sous **enveloppe cachetée, indiquant :**

**« NE PAS OUVRIR / CONSULTATION REF :
2026GGUE-SOUFFLERIE-S3-DAAACP »**

ENTREPRISE :

(Indiquer le nom de l'entreprise soumissionnaire)

Elle est adressée sous pli recommandé avec accusé réception à :

ONERA
Direction des Achats
29 avenue de la Division Leclerc
CS 90027
92322 CHATILLON Cedex

Pour être ouverte, la copie de sauvegarde doit arriver avant les date et heure limites de remise des dossiers de candidature figurant en 1^{ère} page (pour l'étape 1) et avant les date et heure limites de remise des dossiers d'offre qui seront mentionnées dans l'invitation à soumissionner envoyée par l'ONERA (pour l'étape 2).

ONERA Direction des Achats
29 Avenue de la Division Leclerc – CS 90027
92322 CHATILLON Cedex

7 SIGNATURE ÉLECTRONIQUE DES DOCUMENTS

L'ONERA dispose de certificats de signature électronique et favorise donc autant que possible la signature électronique de ses marchés.

Ainsi, l'ONERA encourage le candidat et potentiellement futur titulaire du marché, à se doter, de certificats de signature électronique qualifiés et conformes au règlement eIDAS (Règlement (UE) n°910/2014 du Parlement européen et du Conseil du 23 juillet 2014 sur l'identification électronique et les services de confiance pour les transactions électroniques au sein du marché intérieur), pour les personnes ayant le pouvoir d'engager la société.

Le titulaire du marché pourra alors utiliser l'outil de signature disponible sur PLACE, pour signer les documents contractuels aux formats de signature autorisés XAdES, CAdES ou PAdES.

La signature sera validée par l'ONERA si l'ensemble des contrôles effectués par l'outil PLACE sont passés avec succès et si le titulaire du certificat de signature utilisé dispose bien du pouvoir d'engager la société. A titre informatif, les vérifications effectuées par l'outil disponible sur PLACE sont les suivantes :

1. identité du signataire,
2. appartenance du certificat du signataire à l'une des catégories de certificats mentionnées à l'article 2 de l'arrêté du 22 mars 2019 relatif à la signature électronique des contrats de la commande publique,
3. respect du format de signature mentionné à l'article 3 de l'arrêté du 22 mars 2019,
4. caractère non échu et non révoqué du certificat à la date de la signature,
5. intégrité du document signé.