

VENTILATEUR DE PLAFOND

SAMARAT C

Guide d'utilisation et d'installation



BRASSEURS D'AIR RE2020

2 AVENUE PYTHAGORE 06560 SOPHIA ANTIPOLIS France - +33 (0)4 92 38 96 50

www.brasseurs-air-re2020.com

contact@brasseurs-air-re2020.com

Index

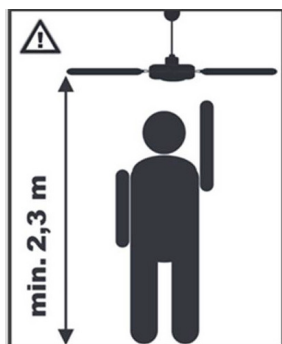
- Consignes de sécurité
- Contenu du carton
- Guide Installation
- Télécommandes
- Specifications techniques
- Resolution des problèmes

Importantes consignes de Sécurité

ATTENTION:

**Veiller à ce que toute alimentation électrique
soit coupée au disjoncteur avant
d'effectuer les branchements**

- 1- L'Installation doit être effectuée par un électricien qualifié.
- 2- Couper l'arrivée électrique au disjoncteur.
- 3- Ne pas utiliser d'alimentation électrique autre que 220 - 240 V / 50 Hz.
- 4- L'appareil doit être branché à la terre.
- 5- Quand vous montez le moteur, assurez vous que le crochet de sécurité du moteur soit bien fixé à la coupelle de fixation plafond.
- 6- S'assurer que le point d'ancrage du brasseur d'air est capable de supporter le poids du brasseur d'air en mouvement (à vitesse max) soit un minimum de 30 Kg.
- 7- En application de la norme NF EN CEI 60335-2-80, merci de respecter une hauteur sous pales de 2m30 minimum.



- 8- Ne placez aucun objet dans la trajectoire des pales. Lorsque le ventilateur est en marche, aucun objet ne doit heurter les pales du ventilateur afin d'éviter tout risque de blessure.

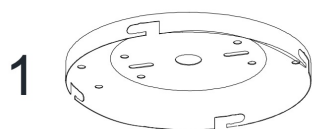
Importantes consignes de Sécurité (suite)

- 9- Lorsque toutes les connexions électriques sont terminées, rangez tous les fils de manière ordonnée.
- 10- Assurez-vous que toutes les vis et les connexions sont bien vissées et bloquées.
- 11- Eviter une trop grande humidité à l'endroit où vous souhaitez installer le ventilateur de plafond.
- 12- Ne pas mélanger les pales si vous vous êtes procuré plus d'un ventilateur.
- 13- Si vous souhaitez changer le sens de rotation du ventilateur (mode hiver) veuillez à éteindre le ventilateur et qu'il soit à l'arrêt avant d'inverser le sens de rotation.
- 14- Veiller à bien respecter les connections électriques terre, neutre et phase.
- 15- Il doit y avoir un minimum de 1 diamètre (soit 107 ou 132 cm) entre le ventilateur et les murs.
- 16- Il doit y avoir un minimum de 2 diamètres (soit 2x107 ou 2x132 cm) entre 2 ventilateurs.
- 17- Ne pas placer le ventilateur juste en dessous d'une source lumineuse – vous risquez d'avoir un effet stroboscopique au plafond.
- 18- Il convient de surveiller les enfants pour s'assurer qu'ils ne jouent pas avec l'appareil.

Avertissement:

Ce produit est conçu pour n'utiliser que les pièces fournies et/ou les accessoires désignés spécifiquement pour être utilisés avec ce produit. L'utilisation de pièces et/ou d'accessoires non conçus pour être utilisés avec ce produit peut entraîner des blessures corporelles ou des dommages matériels. Si le câble d'alimentation est endommagé, il doit être remplacé afin d'éviter un accident.

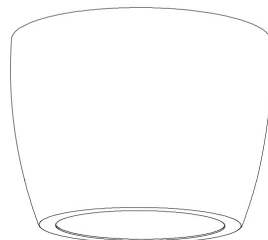
Contenu des cartons



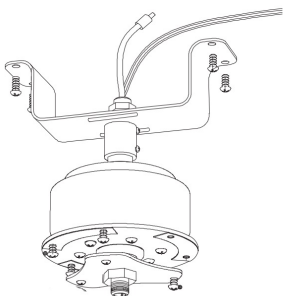
4



7



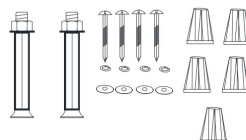
2



5



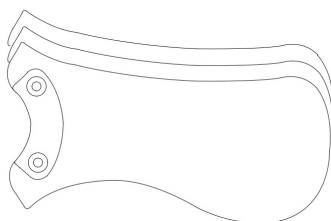
8



3



6



9



- 1- Support fixation plafond
- 2- Moteur
- 3- Télécommande support mural et vis
- 4- Recepteur / PCB
- 5- Cache final / Couvercle
- 6- 3 Pales
- 7- Boitier cache moteur
- 8- Sachet visserie
- 9- Vis préinstallées (sur moteur pour pales)

Guide d'installation

IMPORTANT : AVANT TOUTE INSTALLATION ET/OU MANIPULATION – ASSUREZ VOUS QUE LE COURANT SOIT BIEN COUPE

A1- Fixation sur plafond type PLACO PLATRE (ex : BA13, BA18,...)

Il est nécessaire de s'assurer que le type de placo utilisé pour les plafonds puisse supporter le poids du ventilateur. Il existe plusieurs types de placoplatre : standard, hydrofuge, ignifugé, haute densité ou avec bords amincis...

Un placoplatre de type BA13 standard ne pourra supporter qu'un poids de 3,5 kg (ce qui est insuffisant pour SAMARAT SANS LED) – il sera donc nécessaire de fixer le support ventilateur à travers le placo platre sur des tasseaux en bois ou une plaque intermédiaire ou même des rails métalliques.



Exemple d'installation:

Une **plaque de renfort en bois** (exemple 30X30 cms) a été ajoutée entre les rails pour accueillir le support moteur du ventilateur à travers le placoplatre. Cela permet de répartir le poids du ventilateur sur les rails métalliques et plus uniquement sur le placoplatre du plafond. Il en résulte une meilleure endurance du placoplatre dans la temps.



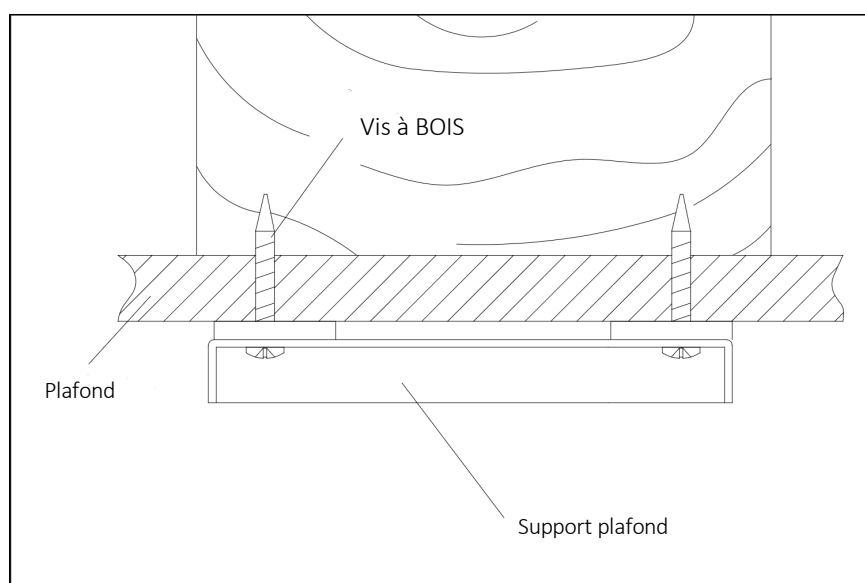
Autre exemple d'installation:

Mise en place d'un tasseau placé derrière le faux plafond – soutenu par un câble acier, lui fixé au plafond béton

Guide d'installation (suite)

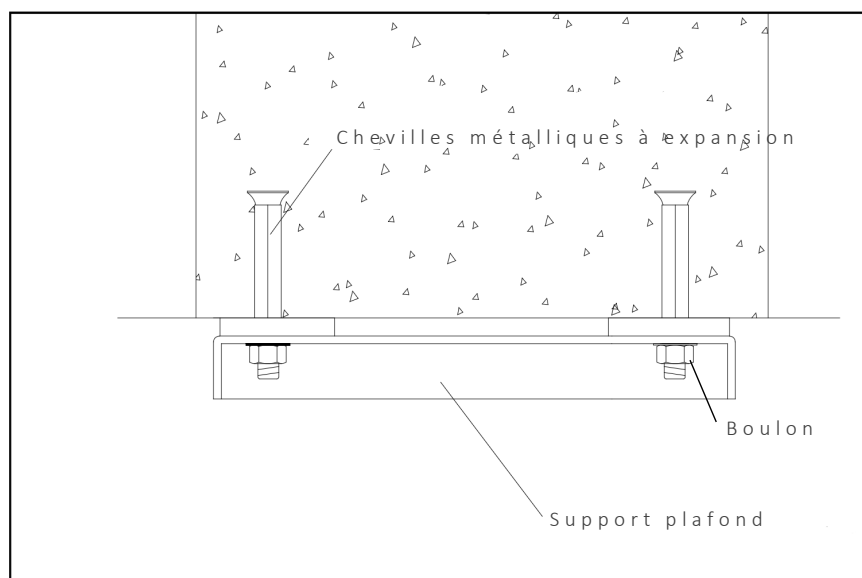
A2- Fixation sur plafond BOIS

Fixer le support de plafond au plafond en bois avec des vis adaptées



A3- Fixation sur plafond BETON

Fixer le support de plafond AU PLAFOND AVEC LES VIS BETON

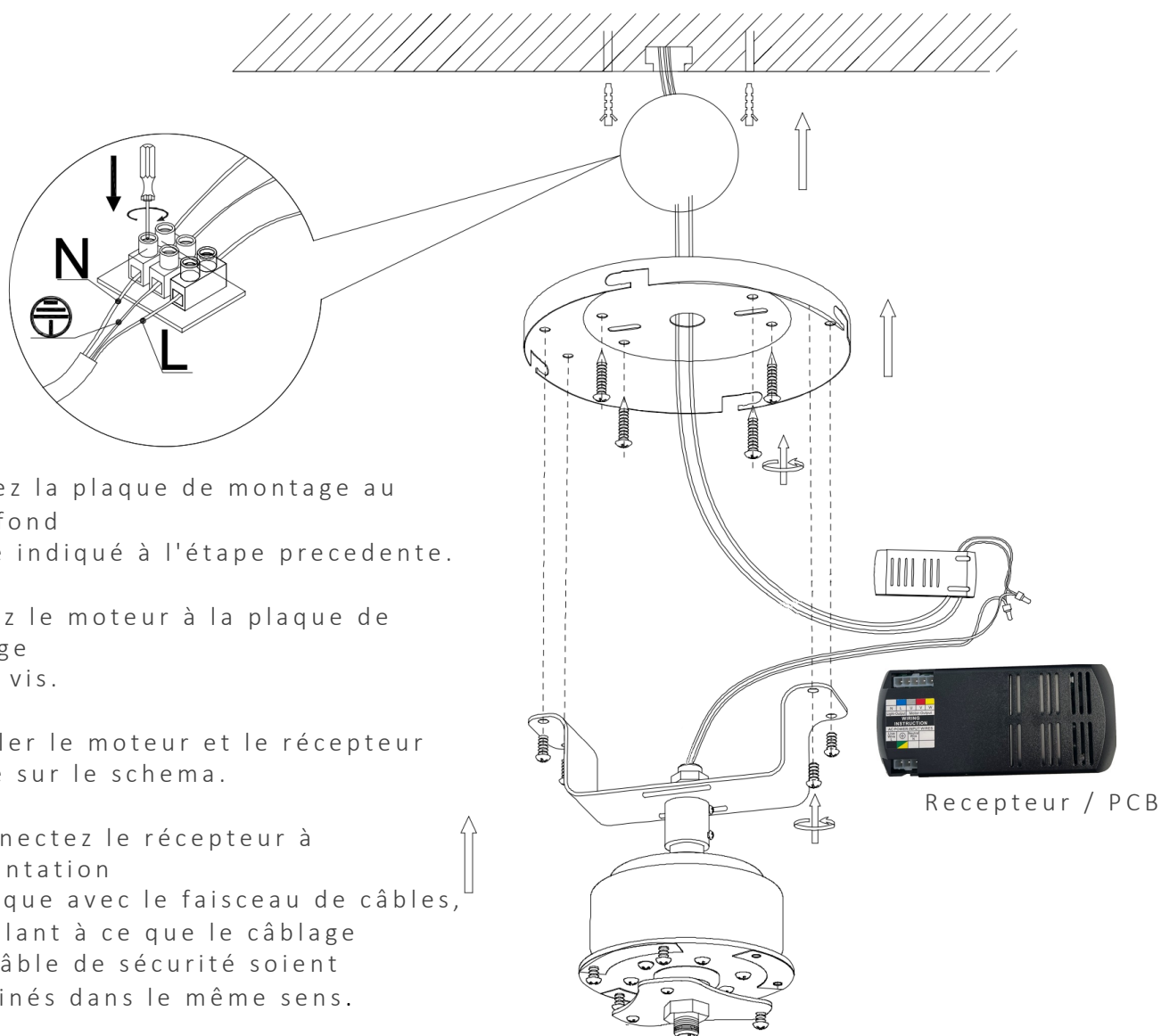


Guide d'installation (suite)

IMPORTANT : Un moyen de déconnexion doit être prévu dans les canalisations fixes conformément aux règles d'installation.

ATTENTION : AVANT TOUTE INSTALLATION ET/OU MANIPULATION – ASSUREZ VOUS QUE LE COURANT SOIT BIEN COUPE

B - Installation du bloc moteur et branchement électrique



1. Fixez la plaque de montage au plafond comme indiqué à l'étape précédente.

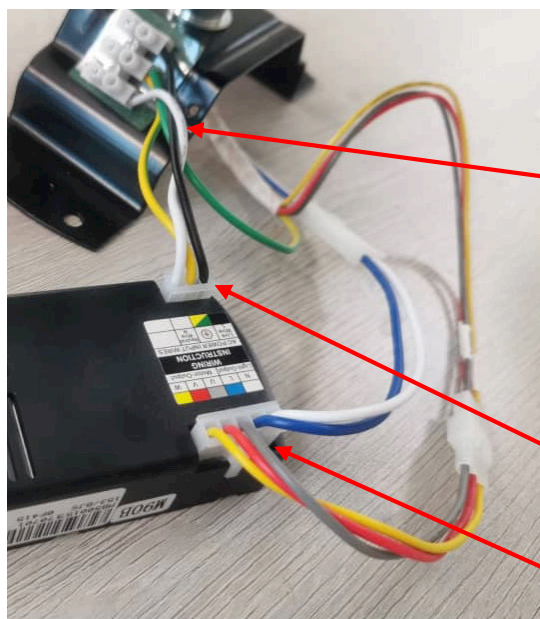
2. Fixez le moteur à la plaque de montage avec 4 vis.

3. Câbler le moteur et le récepteur comme sur le schéma.

4. Connectez le récepteur à l'alimentation électrique avec le faisceau de câbles, en veillant à ce que le câblage et le câble de sécurité soient acheminés dans le même sens.

NB: si nécessaire, fixer (avec RUBAN ADHESIF ISOLANT ELECTRIQUE) le récepteur au socle du moteur pour éviter tout mouvement

Guide d'installation (suite)



Voici le detail des branchements:

1- Connecter l'alimentation de votre plafond au domino qui se trouve sous le socle du moteur:

L (LIVE) pour phase
N (NEUTRE) pour neutre
⊕ pour Terre

2- Connecter la fiche qui part du domino sur le recepteur / PCB

3- Connecter le recepteur / PCB à la fiche du moteur avec l'adaptateur (les fils bleu et blanc Sont l'alimentation de la LED)



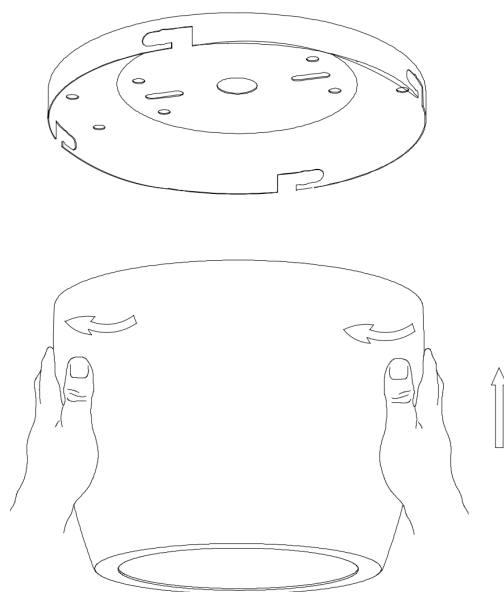
Faites ensuite glisser le PCB entre le socle du moteur et le support plafond

IMPORTANT: si vous avez choisi l'option LED au BRASSEUR D'AIR, faire ressortir le câble d'alimentation de la LED qui se trouve à l'intérieur de l'axe du moteur.

Guide d'installation (suite)

C – Installation du boîtier cache moteur:

1. Soulever le boîtier du ventilateur contre le support de montage.
2. Les quatre supports à l'intérieur du boîtier du ventilateur doivent être placés contre les quatre goujons du support de montage.
3. Tourner le boîtier du ventilateur jusqu'à ce qu'il soit bien ajusté.



D - Installation des pales:

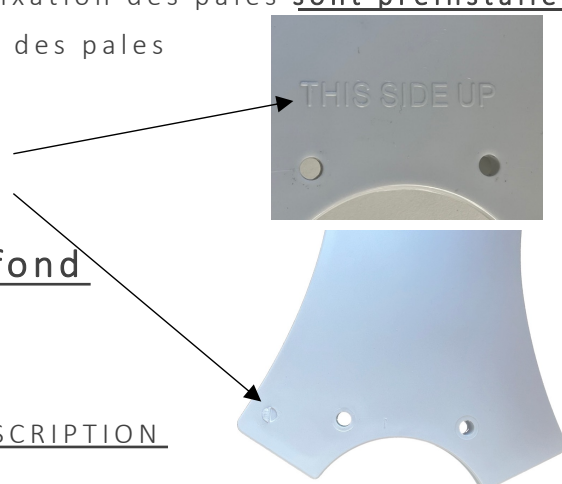
Prendre les 3 pales. Les 6 vis et rondelles pour la fixation des pales **sont préinstallés** sur le moteur. Veiller à bien respecter l'orientation des pales sur une face des pales vous avez:

soit un rond / soit une inscription "THIS SIDE UP"

Cette face doit être orientée vers le plafond

IMPORTANT: Lorsque vous serrez les vis,

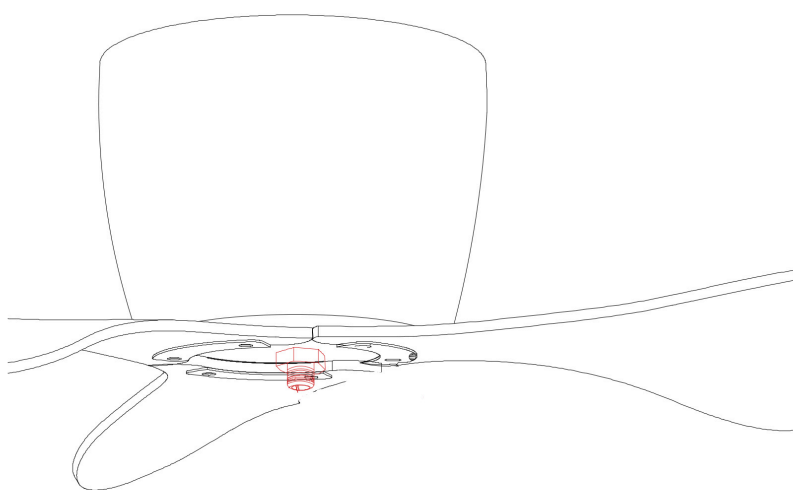
vous **NE DEVEZ PAS POUVOIR VOIR LE ROND ou L'INSCRIPTION**



AVERTISSEMENT: Si vous ne serrez pas correctement les vis de fixation des pales, le montage peut provoquer une instabilité, une oscillation ou même la chute du ventilateur.

Guide d'installation (suite)

E1 – Installation du couvercle / cache final



Pour le cache:

visser le couvercle / cache final
sur l'axe du moteur et serrez-le
jusqu'à la butée.

Guide d'installation (suite)

E2 – En option Installation de la lumière LED

- 1- Faire sortir le cable d'alimentation recouvert d'une gaine de protection noire qui se trouve dans l'axe du moteur.
- 2- Enlever délicatement la gaine noire en faisant attention à ne pas couper les fils à l'intérieur.
- 3- Libérer les fils bleu et blanc
- 4- Prendre la LED et la visser sur le support avec 3 vis.
- 5- Brancher les les fils entre eux en respectant les couleurs (fil bleu avec fil bleu et fil blanc avec fil blanc).
- 6- Securiser les fils avec le collier de serrage.
- 7- Mettre le cache plastique.



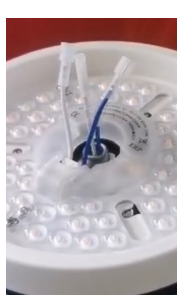
1



2



3



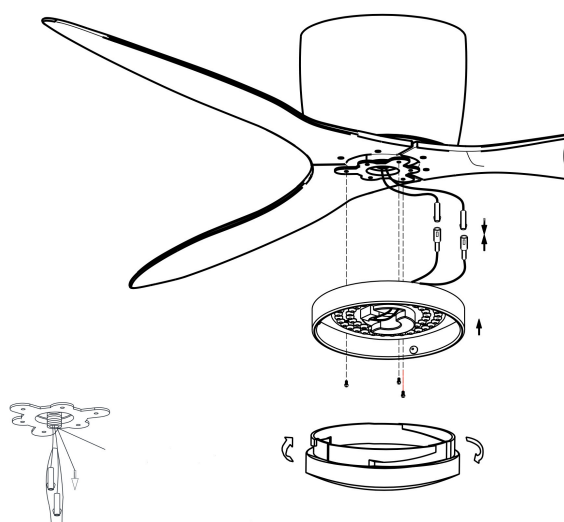
4



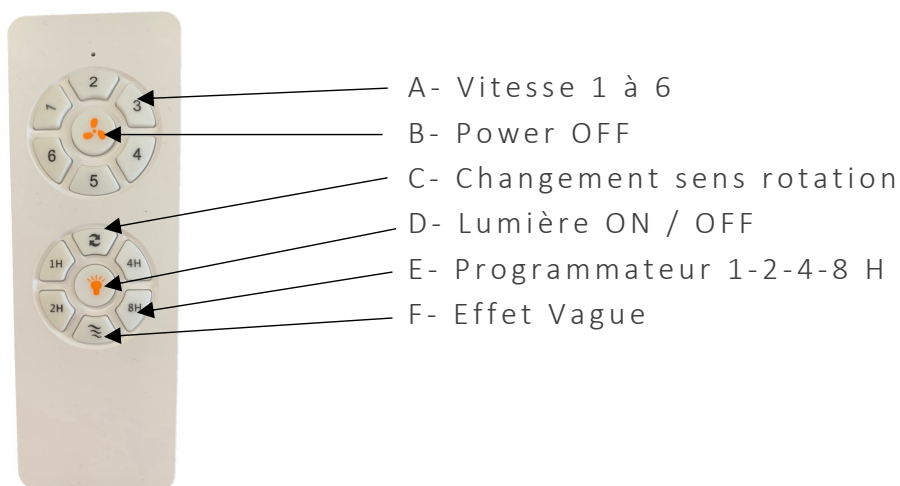
5



6



Télécommande(s)

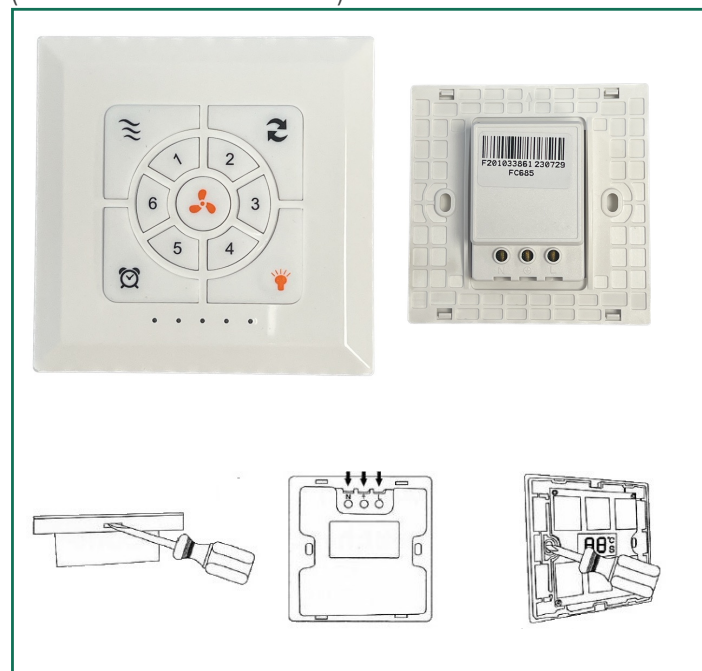


Télécommandes murales en option

Télécommande murale à piles



Télécommande murale filaire
(alimentation 220V)



Prérequis lorsque les locaux sont équipés de plusieurs ventilateurs (le cas échéant) :

Afin de permettre une bonne synchronisation des télécommandes, chaque local comprenant plusieurs brasseurs d'air doit être équipé soit d'un disjoncteur, d'un fusible, d'un interrupteur ou d'une boîte de dérivation dédié à l'ensemble des brasseurs d'air de ce même local

Télécommande (suite)

Fonction des télécommandes

- Le moteur compte 6 vitesses croissantes (de 1 à 6) – allumer le ventilateur. Choisir la vitesse de rotation avec les vitesses de 1 à 6.
- Pour éteindre le ventilateur utilisez le bouton POWER.
- Pour inverser le sens de rotation, appuyez la touche inverser le sens . Avec SAMARAT le sens de rotation a un effet sur le flux d'air. Dans un sens le flux air sera projeté vers le bas/sol (mode été) et dans l'autre l'air est projeté vers le plafond/haut (mode hiver).
- La Lumière LED s'allume et s'éteint avec le bouton ON/OFF LIGHT + Changement de couleur de la LED (en appuyant plusieurs fois sur ce même bouton vous pourrez changer la couleur).
- Le bouton de programmation de temps : vous avez le choix de faire tourner le ventilateur de 1-2-4 ou 8 h. – Sur la télécommande murale (en option), appuyez plusieurs fois sur ce même bouton pour augmenter le temps de marche ou l'annuler.

Reprogrammation / resynchronisation des télécommandes

- Coupez l'alimentation électrique du ventilateur au tableau électrique pendant au moins 10 sec puis rétablissez la.
- Dans les 15 secondes qui suivent la remise sous tension, maintenez enfoncé le bouton LED ON/OFF pendant au moins 10 sec. Veillez à ne pas appuyer sur un autre bouton, sinon le processus échouera.
- Une fois la synchronisation terminée et détectée, vous entendrez un BIP SONORE qui indique une synchronisation réussie.
- Une fois ces étapes terminées, toutes les fonctions du ventilateur seront disponibles.
- veuillez noter que si une panne de courant se produit, vous devrez sélectionner de nouveau le sens de rotation car il n'est pas mémorisé par le ventilateur.

Télécommande (suite)

Reprogrammation / resynchronisation avec plusieurs ventilateurs dans la même pièce

Pour appairer plusieurs (jusqu'à 6) ventilateurs sur une même télécommande:

- Toutes les télécommandes peuvent piloter plusieurs ventilateurs (jusqu'à 6) avec une surface max de 50m². Au-delà de 50m² et / ou 6 ventilateurs nous conseillons une deuxième télécommande.

1- couper l'alimentation électrique du lot de ventilateurs au tableau électrique pendant au moins 10 sec

2- sélectionner le groupe de ventilateurs, réalimentez uniquement les ventilateurs souhaités en électricité et dans les 15 secondes qui suivent la remise sous tension, appuyez longuement sur la touche ON/OFF LIGHT de la télécommande.

3- Une fois la synchronisation terminée et détectée, vous entendrez un BIP SONORE sur chaque ventilateur du groupe qui indique une synchronisation réussie.

Pour revenir à la configuration initiale, (càd un ventilateur une télécommande) il est impératif de le faire ventilateur par ventilateur:

1-Couper l'alimentation électrique de tous les ventilateurs dans la pièce puis alimentez uniquement le ventilateur souhaité sans alimenter d'autres ventilateurs.

2- Remettre sous tension uniquement le ventilateur souhaité, dans les 15 secondes qui suivent la remise sous tension, maintenez enfoncé le bouton LED ON/OFF pendant au moins 10 sec. Veiller à ne pas appuyer sur un autre bouton, sinon le processus échouera.

NB: Un moteur peut avoir jusqu'à 2 télécommandes . Pour appairer une deuxième télécommande – réitérer cette même opération avec la deuxième télécommande.

Comment bien utiliser les télécommandes RADIO FREQUENCE des brasseurs d'air.

Ce qu'il faut savoir :

1. Quand vous appuyez sur un bouton de la télécommande, une onde fréquence est envoyée dans toute la pièce. Plus vous appuierez longtemps sur ce même bouton plus cette onde fréquence sera intense et donc sera plus facilement captée par le ou les brasseur(s) d'air. De même plus la distance entre le ou les brasseur(s) d'air et la télécommande est grande plus il faudra appuyer longuement sur ce même bouton de la télécommande, jusqu'à ce que le brasseur d'air ait exécuté la commande.

Ce qu'il ne faut pas faire : appuyer très rapidement sur le bouton de la télécommande (surtout s'il y a plusieurs brasseurs d'air dans la même pièce pilotés par une seule même télécommande). Si l'onde envoyée par la télécommande n'est pas assez forte, il se peut que certains brasseurs d'air ne captent pas l'ordre demandé.

➔ L'utilisateur va penser que le brasseur d'air marche mal ou est désynchronisé

2. Les brasseurs d'air ont une inertie très lente (moteur brushless) et une mémoire.

Ce qu'il ne faut pas faire : appuyer dans la même répétition plusieurs commandes différentes.

➔ Le brasseur d'air va exécuter lentement (le temps que l'inertie s'arrête) toutes ces commandes dans l'ordre demandé: l'utilisateur va penser que le brasseur d'air marche mal ou est désynchronisé

En RESUME il faut prendre le temps d' :

- 1-Appuyer sur le bouton de la télécommande jusqu'à ce que l'ordre soit bien enregistré par le ou les brasseur(s) d'air.
- 2-Attendre que le 1er ordre soit exécuté avant d'envoyer un 2eme ordre avec la télécommande

Télécommande (suite)

En option: PCB avec thermostat intégré

(NB: les autres télécommandes ne sont pas compatibles avec le PCB thermostat)

Le PCB avec thermostat intègre en plus de ses fonctions habituelles, un thermostat.

Quand la fonction thermostat est activée (en appuyant sur le bouton thermostat de la télécommande), le ventilateur se déclenchera:

- en vitesse 3 lorsque la température de la pièce atteindra 23°
- en vitesse 6 lorsque la pièce atteindra 28°

Pour désactiver cette fonction il suffit d'appuyer sur le bouton OFF de la télécommande



PCB avec fonction THERMOSTAT

Avec capteur température

(ne pas plier ou coincé le capteur sous peine de non fonctionnement)



- 1- Eteindre le ventilateur
- 2- Vitesse au choix
- 3- Effet vague
- 4- Allumer la LED
- 5- Eteindre la LED
- 6- Changement de sens
(HIVER/ ÉTÉ)
- 7- Activer fonction Thermostat
- 8- Minuteur (1H / 4H/ 8H)

SPECIFICATIONS TECHNIQUES

SPECIFICATIONS TECHNIQUES

DIMENSIONS

Hauteur: 17 cm sous pales
Diamètre: 132 cm ou 107 cm
Poids: 4,9 kg

CARACTERISTIQUES ELECTRIQUES

AC INPUT 220-240 V, 50 Hz
43 W, max 0,4A

CONSOMMATION ELECTRIQUE

Niveau 1	6,4 Watts , 102 RPM
Niveau 2	10,7 Watts , 121 RPM
Niveau 3	15,5 Watts , 141 RPM
Niveau 4	24,1 Watts , 159 RPM
Niveau 5	36,2 Watts , 180 RPM
Niveau 6	43,8 Watts , 197 RPM

VOLUME SONORE (dB)

Niveau 1	30 dB
Niveau 2	30 dB
Niveau 3	30 dB
Niveau 4	32 dB
Niveau 5	33 dB
Niveau 6	35 dB

3 couleurs LED inclus

Couleur Chaude 3K

Couleur Froide 6K

Couleur Chaude + Froide

Nettoyage et Maintenance

Comme tout ventilateur, la poussière peut s'accumuler sur les pales au passage de l'air.

Moteur éteint, utiliser un chiffon humide avec un détergent doux, essuyez la poussière des bords intérieur et extérieur des pales.

RESOLUTION DES PROBLEMES

Problème A : Le ventilateur ne s'allume pas

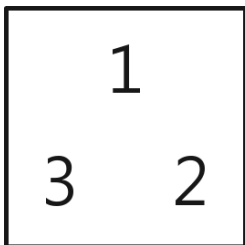
- 1- couper l'alimentation électrique bien vérifier les connections des branchements du moteur
- 2- Vérifier les piles de la télécommande – les changer si nécessaire

Problème B : Le ventilateur est bruyant

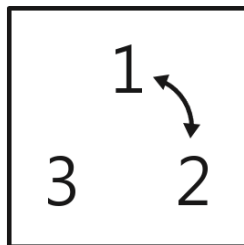
- 1- couper l'alimentation électrique bien vérifier le serrage des vis
- 2- bien vérifier la fixation du support plafond – serrer les vis si nécessaire

Problème C : Importante oscillation du ventilateur

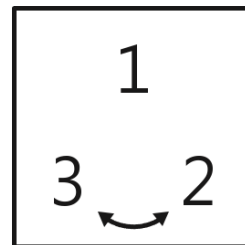
- 1- stopper le ventilateur et vérifier que les pales soient bien vissées au moteur - reserrer les vis si nécessaire
- 2- bien serrer les boulons de l'axe central du moteur
- 3- intervertir les pales sur le moteur suivant le dessin ci dessous:



Avant de démonter les pales, les marquer avec un scotch



Intervertir 1 et 2



ou Intervertir 2 et 3

- 4- Equilibrage des pales : Coller des contre poids afin de répartir le poids des pales de façon uniforme.

ATTENTION :



Cet appareil n'est pas prévu pour être utilisé par des personnes (y compris les enfants) dont les capacités physiques, sensorielles ou mentales sont réduites, ou des personnes dénuées d'expérience ou de connaissance, sauf si elles ont pu bénéficier, par l'intermédiaire d'une personne responsable de leur sécurité, d'une surveillance ou d'instructions préalables concernant l'utilisation de l'appareil

Les produits électriques ne doivent pas être jetés avec les ordures ménagères. Ils doivent être mis au rebut dans des points de collecte municipaux afin d'assurer un traitement écologique adapté conforme aux réglementations locales. Merci de contacter vos autorités locales ou votre stockiste pour obtenir plus d'informations et conseils sur le recyclage. Le matériau de l'emballage est recyclable. Jeter l'emballage de manière à respecter l'environnement et le mettre à disposition des services de collecte de matériaux recyclables.

contact@brasseurs-air-re2020.com

BRASSEURS D'AIR RE2020

04 92 38 96 50

www.brasseurs-air-re2020.com



SAS BRASSEURS D'AIR SIREN 909 184 970

2 AVENUE PYTHAGORE 06560 SOPHIA ANTIPOLIS France - +33 (0)4 92 38 96 50

www.brasseurs-air-re2020.com

contact@brasseurs-air-re2020.com