

Agence CSPS HDF

360 avenue Marc Lefrancq

59300 VALENCIENNES

Tel 03 75 24 02 12

sps.nord@alpes-contrôles.fr

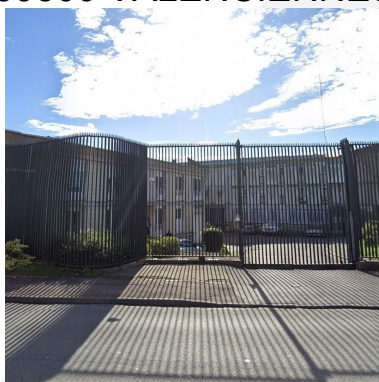
Référence : A32S252A PGC - PGC 2**Date d'édition** : 04/06/2025**Rapport comportant** : 93 pages

PGC

Plan Général de Coordination de Sécurité et de Protection de la Santé Catégorie 2

OPERATION

VALENCIENNES (59) MISE EN ACCESSIBILITE DE LA MA
VALENCIENNES (59)
59300 VALENCIENNES



Maître d'ouvrage

DIRECTION INTERREGIONALE SERVICES PENITENTIAIRES LILLE
123 rue Nationale
59800 LILLE

Le coordonnateur SPS
Chloé GOMANNE

LISTE DE DIFFUSION

Indice	Date	Coordonnateur	Phase Opération	Observations
01	22/05/2025	GOMANNE Chloé	DCE	PGC initial
02	03/06/2025	GOMANNE Chloé	DCE	MAJ INTERVENANTS

Diffusion :

Diffusion	DIRECTION INTERREGIONALE SERVICES		
	PENITENTIAIRES LILLE		
	Monsieur BELVAL Stéphane	Maître d'ouvrage	Stephane.belval@justice.fr
	CABINET CLEMENT ASSOCIES		
	Monsieur BECHET ALAIN	Architecte	abechet@cabinetclement.fr

SOMMAIRE

1.	PRESENTATION GENERALE DU DOCUMENT	1 page
2.	PRESENTATION DU PROJET	2 pages
3.	PRESENTATION DES INTERVENANTS	1 page
4.	CHAPITRE 4	24 pages
	ANNEXES	63 pages

1. PRESENTATION GENERALE DU DOCUMENT

1.1 Objet du document

Le présent Plan Général de Coordination définit des mesures à mettre en Oeuvre en matière de coordination de la sécurité et de protection de la santé pour le chantier.

Le document précise pour chaque tâche relative à la prévention des risques en matière de sécurité et de protection de la santé, dans le cadre de la coactivité :

- Le risque éventuel,
- Une mesure de prévention proposée,
- La ou les entreprises en charge de sa réalisation, de son entretien, et celles chargées financièrement de la tâche sont précisées dans :
 - ▶ Les chapitres 4 et suivants
 - ▶ CCTP et/ou DPGF et/ou CCAP s'ils ont été fournis

Le document ne précise pas les mesures de prévention relatives aux risques propres des entreprises, générés par elles-mêmes pour leurs propres salariés, relevant de leurs seules responsabilités.

Il ne présente pas de mesures liées aux risques générés par le chantier sur l'environnement, mesures définies dans les CCTP et/ou le CCAP de la maîtrise d'oeuvre et de la maîtrise d'ouvrage.

Les dispositions du présent document pourront, dans le cadre de la réalisation des PPSPS des entreprises, être adaptées en fonction des matériels et méthodes des entreprises, ces adaptations étant des mesures d'une efficacité au moins équivalente. Ces adaptations ne pourront toutefois être acceptées qu'après analyse et vérification de leurs cohérences avec l'ensemble des mesures et incidences sur les autres entreprises éventuellement concernées par ces adaptations.

1.2 Etat contractuel à la date de rédaction du PGC

Suivi du marché de coordination en matière de sécurité et protection de la sante par Bureau Alpes Contrôles :

- Offre de contrat retournée signée par le Maître d'ouvrage le 15/04/2025.

2 PRESENTATION DU PROJET

2.1 Description succincte

Nom de l'opération : VALENCIENNES (59) MISE EN ACCESSIBILITE DE LA MA

Adresse : VALENCIENNES (59)
59300 - VALENCIENNES

Type d'ouvrage : Maison d'arrêt

Présentation générale de l'ouvrage faisant objet du présent PGC et des conditions de sa réalisation :

MISE EN ACCESSIBILITÉ DE LA MAISON D'ARRÊT DE VALENCIENNES

2.2 Documents de base pour la réalisation du présent PGC, transmis par le Maître d'ouvrage

Dossiers de plans	Date
PLAN BASE DE VIE VALENCIENNES PRO V2	06/05/2025
VA-A-R+1-01-P1	06/05/2025
VA-C-R+1-01-P1	06/05/2025
VA-C-RDC-01-P1	06/05/2025
VA-C-SS-01-P1	06/05/2025
VA-P-R+1-01-P1	06/05/2025
VA-P-RDC-01-P1	06/05/2025
VA-P-SS-01-P1	06/05/2025
VA-A-RDC-01-P1	06/05/2025
Pieces écrites	Date
2023-05-30 RAAT Bat. BV, Ad'AP, Val. AMIA-360800999_2_R	06/05/2025
2023-05-30 RAAT enrobe BV, Ad'AP, Val. AMIA-360800999_2_R	06/05/2025
12265 - MA Valenciennes - CCTP DCE LOT N°1 - VRD-Instal.chantier Ind.A	06/05/2025
12265 - MA Valenciennes - CCTP DCE LOT N°2 - GO-Elev.-Menuis.-Chauf. Ind.A	06/05/2025
12265 - MA Valenciennes - CCTP DCE LOT N°3 - Peint.-revet.-sign. Ind.A	06/05/2025
12265 - MA Valenciennes - CCTP DCE LOT N°4 - ELEC - Ind.A	06/05/2025
Pieces administratives	Date
12265 - DPGF DCE lot 1 VRD	06/05/2025
12265 - DPGF DCE lot 2 GO Ascenseur	06/05/2025
12265 - DPGF DCE lot 3 Peinture	06/05/2025
12265 - DPGF DCE lot 4 Electricité	06/05/2025
Autre	Date
Etude_A0324L045GA_vF - géotechnique	06/05/2025
12265 - planning TCE MA Valenciennes - Ind B	06/05/2025
230428-APAVE-C23025622-1-Rapport_pr_alable_1_1	06/05/2025
240516-APAVE-C23025622-1-RE_2_1	06/05/2025

2.3 Informations administratives sur l'opération

2.3.1 Classement de l'opération

L'opération est classée par le Maître d'ouvrage en catégorie 2.

2.3.2 Déclaration préalable

Elle doit être transmise aux organismes de prévention par le Maitre d'ouvrage.

2.3.3 Obligations relatives au classement et au montant de l'opération

Les entreprises, titulaires et sous-traitantes, y compris les entreprises individuelles et artisanales, sont soumises à l'obligation de réalisation d'une inspection commune avec le Coordonnateur en matière de Sécurité et Protection de la Santé.

L'opération étant classée en Catégorie 2, les entreprises titulaires et sous-traitantes réalisant des travaux comportant des

risques sont soumises à l'obligation de réalisation de leurs Plans Particuliers de Sécurité et de Protection de la Santé (P.P.S.P.S.)

2.3.4 Prévision d'effectifs

L'effectif moyen prévisionnel pour les travaux est de : 10 personnes

L'effectif de pointe prévisionnel est de : 15 personnes

2.4 Informations sur le planning de l'opération

2.4.1 Calendrier général des travaux

Phase actuelle de l'opération pour établissement du présent PGC :

- DCE

3 PRESENTATION DES INTERVENANTS

3.1 Intervenants Maîtrise d'ouvrage - Maîtrise d'Oeuvre

Désignation	Raison sociale / Responsable	Adresse/Téléphone/Fax/Mail
Maître d'ouvrage	DIRECTION INTERREGIONALE SERVICES PENITENTIAIRES LILLE	123 rue Nationale 59800 LILLE stephane.belval@justice.fr
	Monsieur BELVAL Stéphane	Tel : 06 27 23 73 19 Stephane.belval@justice.fr
CSPS	ALPES CONTROLES	9 rue Pierre et Marie Curie 62223 SAINT LAURENT BLANGY sps.nord@alpes-controles.fr
	Madame GOMANNE Chloé	Tel : 0681831448 cgomanne@alpes-controles.fr
Architecte	CABINET CLEMENT ASSOCIES	14 rue du Vieux Faubourg 59800 LILLE
	Monsieur BECHET ALAIN	abechet@cabinetclement.fr

3.2 Organismes de prévention

Désignation	Raison sociale / Responsable	Adresse/Téléphone/Fax/Mail
CARSAT	Carsat Hauts-de-France	11 All. Vauban 59650 Villeneuve-d'Ascq contactprevention@carsat-nordpicardie.fr
OPPBTP	OPPBTP	Parc Europe - Bât 10 340, Avenue de la Marne 59700 Marcq en Baroeul Tel : 03 20 52 13 14 lille@oppbtp.fr
Inspection du travail	DDETS VALENCIENNES	UC Hainaut Cambrésis Rue Marc Lefrancq 59300 VALENCIENNES ddets-uc7@nord.gouv.fr

3.3 Marchés - Lots - Entreprises

Désignation	Raison sociale / Responsable	Adresse/Téléphone/Fax/Mail
-------------	------------------------------	----------------------------

4. CHAPITRE 4

4.1	RENSEIGNEMENTS ADMINISTRATIF (R4532-44 1°)	2
4.1.1	Contraintes d'environnement	2
4.1.2	Présence d'amiante	2
4.1.3	Présence de plomb	2
4.2	MESURES DE PREVENTION DES RISQUES LIES A LA COACTIVITE APPLICABLES AU CHANTIER.....	3
4.2.1	ARTICLE 4532-44 - 2° Mesures d'organisation générale du chantier arrêtées par le maître d'œuvre en concertation avec le coordonnateur.	3
4.2.2	ARTICLE 4532-44 - 3° a) Mesures de coordination concernant les voies ou zones de déplacement ou de circulation horizontales ou verticales.	5
4.2.3	ARTICLE 4532-44 - 3° b) Mesures de coordination concernant les conditions de manutention des différents matériaux et matériels (interférence des appareils de levage sur le chantier ou à proximité, ainsi que la limitation du recours aux manutentions manuelles).	7
4.2.4	ARTICLE 4532-44 - 3° c) Délimitation et aménagement des zones de stockage et d'entreposage des différents matériaux, en particulier s'il s'agit de matières ou de substances dangereuses.	8
4.2.5	ARTICLE 4532-44 - 3° d) Mesures de coordination concernant les conditions de stockage, d'élimination ou d'évacuation des déchets et des décombres	8
4.2.6	ARTICLE 4532-44 - 3° e) Mesures de coordination concernant les conditions d'enlèvement des matériaux dangereux utilisés	8
4.2.7	ARTICLE 4532-44 - 3° f) Mesures de coordination concernant les l'utilisation des protections collectives, des accès provisoires et de l'installation électrique générale.	9
4.2.8	ARTICLE 4532-44 - 3° g) Mesures prises en matière d'interactions sur le site.	10
4.2.9	ARTICLE 4532-44 - 4° Les sujétions découlant des interférences avec des activités d'exploitation sur le site à l'intérieur ou à proximité duquel est implanté le chantier.	14
4.2.10	ARTICLE 4532-44 - 5° Mesures générales prises pour assurer le maintien du chantier en bon ordre et en état de salubrité satisfaisant.	15
4.2.11	ARTICLE 4532-44 - 6° Renseignements pratiques propres au lieu de l'opération concernant les secours et l'évacuation des travailleurs ainsi que les mesures communes d'organisation prises en la matière.	19
	Consignes	20
	Déclaration d'accident	20
4.2.12	Mesures d'évacuation	20
4.2.13	Services d'urgence	21
4.2.14	ARTICLE 4532-44 - 7° Modalités de coopération entre les entrepreneurs, employeurs ou travailleurs indépendants.	21
4.3	PLAN D'INSTALLATION DE CHANTIER	23
4.4	Livraison de matériaux et éléments de construction sur les chantiers du bâtiment et des travaux publics (R476) 24	
	DOCUMENT HARMONISE D'ORGANISATION DES LIVRAISONS EN SECURITE	24

4.1 RENSEIGNEMENTS ADMINISTRATIF (R4532-44 1°)

4.1.1 Contraintes d'environnement

Type de site : Urbain

Bâtiments environnants : Riverains, présence d'une école maternelle

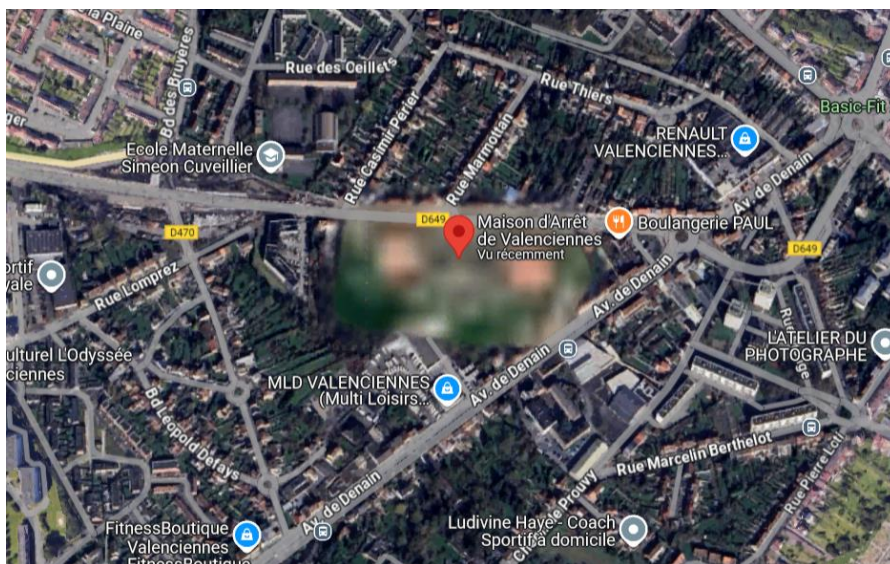
Bâtiments mitoyens :

Voies de circulation : Communale

Activités spécifiques à proximité :

Réseaux existants connus par le Coordonnateur SPS au moment de la rédaction du présent document :

- **NON CONNUS à ce jour lors de la rédaction du PGC.**



4.1.2 Présence d'amiante

4.1.2.1 Diagnostic obligatoire avant travaux

Présence d'amiante, se reporter aux présentes annexes du PGC.

4.1.3 Présence de plomb

4.1.3.1 Diagnostic obligatoire avant travaux

Se reporter à l'analyse de risque correspondante (risque Plomb).

Non connu à la rédaction du PGC (Pas de rapport communiqué au CSPS à ce jour)

« En cas de découverte ou de suspicion de matériaux susceptibles de contenir du plomb, les entreprises devront immédiatement en informer l'équipe projet et ne pas intervenir sur ces matériaux tant que des analyses ne seront pas réalisés au préalable « analyse des risques et mesures de prévention obligatoire » »

4.2 MESURES DE PREVENTION DES RISQUES LIES A LA COACTIVITE APPLICABLES AU CHANTIER

4.2.1 ARTICLE 4532-44 - 2° Mesures d'organisation générale du chantier arrêtées par le maître d'œuvre en concertation avec le coordonnateur.

RISQUE	MESURE DE PREVENTION (quoi – quand – où)	ENTREPRISE METTANT EN ŒUVRE LA MESURE
Présence de personne non autorisée sur le chantier	L'accès au chantier sera uniquement réservé au personnel autorisé.	Toutes les entreprises
Accès chantier	Les accès au chantier seront balisés. Les entreprises devront impérativement respecter les accès de chantier véhicules. La sortie se fera dans le sens de la circulation, les manœuvres devront être accompagnées par un homme trafic désigné par l'entreprise titulaire du Lot principal avec Exploitant.	Toutes les entreprises
Accès chantier	Un plan de circulation sera défini pendant la phase de préparation, celui-ci sera diffusé à toutes les entreprises intervenant sur le chantier pour informations et prise en compte ; Les entreprises devront exprimer leurs besoins ou toutes sujétions d'amélioration pour faciliter et sécuriser leurs futures interventions	Lot principal avec Exploitant / Lot Concerné MOA
Clôtures de chantier & Balisage	Mise en place de signalétique (balisage) pour fermer et séparer le chantier et les entretenir jusqu'à la fin du chantier. Ces dispositifs seront complétés et adaptés à l'avancement du chantier pour que le chantier soit toujours parfaitement clos et indépendant. Des panneaux devront être mis en place indiquant à minima : « Chantier interdit au public » et « port du casque obligatoire » Les clôtures seront lestées / contreventées en fonction de l'environnement et du risque de renversement. Les critères de stabilisation seront liés au vent, à la nature du terrain et à l'exploitation à l'initiative de l'entreprise. Les panneaux de signalisation chantier auront les mêmes critères que les clôtures en termes d'arrimage et de lestage. Mettre en place et entretenir les signalisations et protections nécessaires au droit des accès aménagés ainsi que dans les zones présentant des risques de chute.	Lot principal avec Exploitant / Lot Concerné MOA

Panneau de chantier	Fourniture et pose d'un panneau de chantier en limite de propriété. Sur ce panneau figurera l'ensemble des intervenants y compris les entreprises sous-traitantes. Compris entretien jusqu'à la réception des travaux	Lot principal avec Exploitant / Lot Concerné MOA
Approvisionnement	Gestion logistique jusqu'à la réception, comprenant notamment gestion : <ul style="list-style-type: none"> • Organisation des approvisionnements, • Planification des approvisionnements 	Lot principal avec Exploitant / Lot Concerné /Maître d'œuvre

Le plan d'installation de chantier sera à soumettre par le Lot principal avec Exploitant et le gestionnaire au Maître d'œuvre et au Coordonnateur SPS, pendant la phase de préparation du chantier. Il sera mis à jour sur demande du Maître d'œuvre et du Coordonnateur SPS jusqu'à la réception des travaux.

Le Plan réalisé par l'entreprise, sera décomposé au minimum, suivant les phases distinctes suivantes :

- ✓ Phase de terrassements
- ✓ Phase de gros-œuvre
- ✓ Phase d'aménagement intérieur
- ✓ Phase d'aménagements extérieurs

4.2.2 ARTICLE 4532-44 - 3° a) Mesures de coordination concernant les voies ou zones de déplacement ou de circulation horizontales ou verticales.

RISQUE	MESURE DE PREVENTION (quoi – quand – où)	ENTREPRISE METTANT EN ŒUVRE LA MESURE quand – où
Renversement du personnel	Mise en place et entretien de voies de chantier avec séparations flux engin/piéton (jusqu'à la fin des travaux). A matérialiser sur plan avant travaux : - Entre point d'entrée de chantier, base vie, zones de travaux et zones de stockage	Lot principal avec Exploitant / Lot Concerné et TCE
Entretien voiries	Mise en place des moyens permettant pendant toute la durée du chantier le nettoyage des roues de camions avant accès au domaine public.	Lot principal avec Exploitant / Lot Concerné et TCE
Renversement du personnel	Réalisation et entretien jusqu'à la réception (y compris balisage) de pistes spécialement réservées à la circulation lors des mouvements importants de camions ou de tous autres véhicules de transport (type noria au équivalent).	Lot principal avec Exploitant / Lot Concerné et TCE
Chute de hauteur et renversement par engin	Mise en place d'escalier d'accès à l'avancement des travaux et modifications pendant la phase travaux	Lot principal avec Exploitant / Lot Concerné et TCE
Renversement par engin	Délimiter les zones de circulation / d'évolution des engins sur site et sur plan à transmettre au CSPS avant intervention : - Sens de circulation - Aire de retournement - Zone d'évolution des engins en co activité	Lot principal avec Exploitant / Lot Concerné
Chute de personne Stabilité des engins	Remblais au plus tôt (dès la réalisation des élévations de l'infrastructure) pour compactage et création (et entretien jusqu'à la fin du chantier) d'une bande périphérique stable en périphérie de la totalité des bâtiment(s). Pour mise en place des échafaudages. En cas d'intervention sur voirie en limite de propriété, un arrêté de voirie sera pris avec aménagement de l'accès et balisage	Lot principal avec Exploitant / Lot Concerné et TCE
Chute de hauteur	Echelle d'accès réglementaire <ul style="list-style-type: none"> Echelle dépassant le niveau à atteindre de 1.00m fixée en tête et en pied Aménagement d'une plateforme protégée par garde-corps au niveau à atteindre Echelle d'accès uniquement pour du personnel (pas de matériaux ou matériel) UNE ECHELLE N'EST PAS UN POSTE DE TRAVAIL L'utilisation d'escabeaux sur le chantier est interdite	Toutes les entreprises.

Chute de plain-pied : zones intérieures	A l'avancement des travaux, installation et entretien jusqu'à la réception d'éclairage L'installation d'éclairage de chantier devra être vérifiée par un technicien compétent avant mise en service et lors de chaque modification. Les rapports de vérification et registres de sécurité seront tenus à disposition sur le chantier. Les niveaux d'éclairement au sol ou au poste de travail seront conformes aux règles d'éclairage fixées par le code du travail (articles R. 4223-1 à 10).	Lot principal avec Exploitant / Lot Concerné
Chute de plain-pied : zones extérieures	A l'avancement des travaux, installation et entretien jusqu'à la réception d'éclairage L'installation d'éclairage de chantier devra être vérifiée par un technicien compétent avant mise en service et lors de chaque modification. Les rapports de vérification et registres de sécurité seront tenus à disposition sur le chantier. Les niveaux d'éclairement au sol ou au poste de travail seront conformes aux règles d'éclairage fixées par le code du travail (articles R. 4223-1 à 10).	Lot principal avec Exploitant / Lot Concerné
Chute de plain-pied	Nettoyage sur injonction du CSPS, MOA ou MOE,	Lot principal avec Exploitant / Lot Concerné
Renversement du personnel	Lorsqu'un conducteur de camion exécute une manœuvre, mettre en place un ou plusieurs travailleurs afin de diriger le conducteur et avertir, par la voix ou par des signaux conventionnels, les personnes survenant dans la zone où évolue le véhicule.	Lot principal avec Exploitant / Lot Concerné

4.2.3 ARTICLE 4532-44 - 3° b) Mesures de coordination concernant les conditions de manutention des différents matériaux et matériels (interférence des appareils de levage sur le chantier ou à proximité, ainsi que la limitation du recours aux manutentions manuelles).

RISQUE	MESURE DE PREVENTION (quoi – quand – où)	ENTREPRISE METTANT EN ŒUVRE LA MESURE
Stabilité des engins de levages mobiles	Réalisation et entretien pendant toute la phase chantier d'une plateforme de levage. Situation / Dimension	Lot principal avec Exploitant / Lot Concerné
Chute de matériau	Une concertation sera réalisée en phase préparation avec l'ensemble des lots afin de confirmer le poids maxi de charge à lever par la grue	Lot principal avec Exploitant / Lot Concerné en concertation avec l'ensemble des corps d'état utilisant la grue comme moyen de levage.
Elingage & Chute de matériau et/ou de l'élingueur	L'élingage d'une charge devra être confié à une personne spécifiquement formée. Cette personne s'assurera de l'adéquation et de la conformité des élingues utilisées. Elle sera en lien avec le responsable sécurité de son lot qui s'assurera de la conformité de l'engin de levage associé (VGP effectué, pas de désordre apparent). Elle mettra tout en œuvre pour éviter les risques liés à l'élingage : Décrochage de la charge ; Rupture de l'élingue ; Basculement de la charge ; Coincement des membres ; Chute d'une partie d'une charge fractionnée ; Chute de l'élingueur pendant l'accrochage ou le décrochage de la charge. Les zones de levage devront être balisées et repérées, tous ces points devront être repris dans le PPSPS et être associés à des mesures préventives. Respect du guide de l'élingueur de l'INRS ED6178 et de toutes autres pratiques émanant d'organisation certifiée à prendre en compte.	Toutes les entreprises.
Manutention	Mise à disposition des autres CE de la grue, du grutier, des appareils de levage (déterminés en concertation avec les CE concernés) et l'élingueur.	Lot principal avec Exploitant / Lot Concerné
Manutention	Des recettes sont aménagées de telle sorte que les travailleurs chargés des opérations de chargement ou de déchargement ne soient pas obligés , pour tirer la charge, de se pencher au-dessus du vide	Lot principal avec Exploitant / Lot Concerné
Fatigue / T.M.S	Mise en œuvre d'un moyen d'aide à la manutention pour acheminer les matériaux / matériels jusqu'aux moyens de levage / accès du bâtiment.	Lot concerné.
Fatigue / T.M.S	Transpalettes	Lot concerné.
Manutention	Renseigner le Document Harmonisé d'Organisation des Livraisons en Sécurité sur Chantier, ou DHOL (cf. annexe 6 du présent document) et l'annexer au PPSPS.	Toutes les entreprises.

4.2.4 ARTICLE 4532-44 - 3° c) Délimitation et aménagement des zones de stockage et d'entreposage des différents matériaux, en particulier s'il s'agit de matières ou de substances dangereuses.

RISQUE	MESURE DE PREVENTION (quoi – quand – où)	ENTREPRISE METTANT EN ŒUVRE LA MESURE
Stabilité des zones de stockage	Réalisation et entretien pendant toute la phase chantier d'une plateforme de stockage, pouvant accueillir des containers. (À mettre sur le PIC)	Lot principal avec Exploitant / Lot Concerné
Chute de hauteur	Stockage des matériaux sur zone définie sur le PIC.	Toutes les entreprises.
Sanitaire Explosion Incendie	Identification et mise en place d'une zone de stockage fermée pour les matériaux dangereux. Vérifier la compatibilité des matériaux stockés. Concertation en phase de préparation et identification lors de l'inspection commune.	Entreprise utilisant des produits dangereux.

4.2.5 ARTICLE 4532-44 - 3° d) Mesures de coordination concernant les conditions de stockage, d'élimination ou d'évacuation des déchets et des décombres

RISQUE	MESURE DE PREVENTION (quoi – quand – où)	ENTREPRISE METTANT EN ŒUVRE LA MESURE
Sanitaire Chute de plain-pied	Mise en place de bennes à déchets jusqu'à la fin du chantier, sur plateforme aménagée. Evacuation à l'avancement des travaux Signalisation et protection en périphérie	Lot principal avec Exploitant / Lot Concerné

4.2.6 ARTICLE 4532-44 - 3° e) Mesures de coordination concernant les conditions d'enlèvement des matériaux dangereux utilisés


RISQUE	MESURE DE PREVENTION (quoi – quand – où)	ENTREPRISE METTANT EN ŒUVRE LA MESURE
Sanitaire	Identification et mise en place d'une zone de stockage fermée. Enlèvement des déchets hebdomadaire.	Lot concerné
Sanitaire	Les déchets amiantés devront être repérés et dans une zone délimitée	Lot concerné

4.2.7 ARTICLE 4532-44 - 3° f) Mesures de coordination concernant les l'utilisation des protections collectives, des accès provisoires et de l'installation électrique générale.

RISQUE	MESURE DE PREVENTION (quoi – quand – où)	ENTREPRISE METTANT EN ŒUVRE LA MESURE
Electrique	A l'avancement des travaux, à partir des points de raccordement par le lot concerné, réalisation et entretien jusqu'à la réception de l'installation électrique de chantier conformément aux exigences réglementaires du code du travail. L'installation électrique de chantier devra être vérifiée par un technicien compétent avant mise en service et lors de chaque modification et tous les 12 mois minimums. Les rapports de vérification et registres de sécurité seront tenus à disposition sur le chantier.	Lot principal avec Exploitant / Lot Concerné
Chute causée par gaine technique de petite dimension (< 1mx1m).	Mise en place de plaque fixée ou boîte de protection tronconique.	Lot principal avec Exploitant / Lot Concerné
Chute de hauteur	<p>Mise en place et entretien des garde-corps, ou balisage 3m en retrait du risque de chute.</p> <p>Contrôle et remise en conformité hebdomadaire de tous les garde-corps provisoires de chantier (et sur injonction du CSPS/MOE/MO) jusqu'à la réception.</p> <p>Protection de tous risques de chute par mise en place de garde-corps provisoires – concertation obligatoire en phase préparation avec tous les lots et l'équipe projet pour validation des protections provisoires, permettant la pose des ouvrages définitifs sans dépose de celles-ci. Ou avec MOE si possible ou déjà organisé en phase conception.</p> <p>Rappel des préconisations concernant la prévention des chutes de hauteur à partir d'un plan de travail :</p> <p>1° Soit par des garde-corps intégrés ou fixés de manière sûre, rigides et d'une résistance appropriée, placés à une hauteur comprise entre un mètre et 1,10 m et comportant au moins :</p> <p>a) Une plinthe de butée de 10 à 15 cm, en fonction de la hauteur retenue pour les garde-corps ;</p> <p>b) Une main courante ;</p> <p>c) Une lisse intermédiaire à mi-hauteur ;</p> <p>2° Soit par tout autre moyen assurant une sécurité équivalente.</p> <p>Le retrait d'une protection collective mise en œuvre par une entreprise n'est possible que dans les conditions suivantes :</p> <p>Après mise en œuvre des ouvrages définitifs, faisant protection collective définitive, ou supprimant le risque</p> <p>Après suppression du risque en cours de chantier</p> <p>Pour réalisation de travaux nécessitant la dépose de la protection collective sans suppression préalable du risque de chute :</p> <ul style="list-style-type: none"> - Méthodologie à présenter par l'entreprise au MOE et au CSPS. ou - Balisage d'interdiction à la zone pour les autres corps d'état et port d'EPI pour l'intervention et dépose / repose de la protection collective. <p>En cas de mise en place incomplète du dispositif de protection collective définitive, prévoir la pose d'ouvrage provisoire supprimant le risque de chute – exemple des garde-corps vitrés : mise en place de remplissage bois avant mise en place des vitrages définitifs.</p>	Lot principal avec Exploitant / Lot Concerné

Risque d'empalement	Mise en place de protection sur tous les fers en attente (isolés ou en nappes).	Lot principal avec Exploitant / Lot Concerné
---------------------	---	--

4.2.8 ARTICLE 4532-44 - 3° g) Mesures prises en matière d'interactions sur le site.

RISQUE	MESURE DE PREVENTION (quoi – quand – où)	ENTREPRISE METTANT EN ŒUVRE LA MESURE
Co activité	<p>Etablir le planning et le phasage des travaux en évitant les superpositions de tâche.</p> <ul style="list-style-type: none"> • Identifier les zones d'accès de chacun, • Anticiper les éventuels problèmes de coactivité, • Informer le personnel sur site d'évènements exceptionnels (venue d'une grue mobile, etc.), <p>Formalisation autour d'un plan d'installation de chantier modifiable.</p>	MOE
Renversement par des tiers.	<p>Mise en place au début des travaux et entretien jusqu'à la réception de clôtures en périphérie de la zone de chantier</p>  <p>compris signalétique tous les 25m. Contrôle et remise en état hebdomadaire jusqu'à la fin du chantier. En cas d'intervention à proximité d'une voie, prévoir les protections lourdes type GBA et panneaux de signalisation routière.</p>	Lot gros-œuvre
Risque de chute.	<p>Interdiction de travailler sur nacelle et échafaudage en cas de vent, de neige ou de forte pluie.</p> <p>En cas de verglas, de gelée ou de neige, des mesures sont prises pour prévenir toute glissade sur les passerelles.</p>	Toutes les entreprises
Risque sanitaire	<p>Lors d'utilisation de peinture, résine ou produit chimique, transmettre la FDS au CSPS avant intervention et assurer une ventilation efficace (naturelle ou rapportée) de la zone de travaux. Intervention sans co activité.</p>	Toute entreprise utilisant un produit dangereux.
Risque de chute d'éléments en cours de levage.	<p>Achever la manutention en cours le plus rapidement possible si la dépose immédiate de la charge n'est pas possible et appliquer la procédure prévue pour la mise en sécurité des salariés et des appareils lorsque la vitesse du vent dépasse la vitesse spécifiée dans la notice du constructeur, sans toutefois dépasser 72km/h.</p>	Utilisateur des grues.
Risque de chute d'éléments lors de la pose d'ouvrages	<p>Interdire l'accès à la zone de pose et assurer la stabilité des ouvrages en phase provisoire.</p>	Toutes les entreprises.

Stabilité / Chute de hauteur.	<p>Privilégier la mise en commun d'un échafaudage, après convention de mise à disposition et affichage du PV de réception.</p> <p>Contrôles obligatoires, à charge de l'installateur, lors de la première utilisation, en cas de modification ou interruption d'au moins 1 mois de l'échafaudage : examen d'adéquation, examen de montage et d'installation, examen de l'état de conservation de l'échafaudage.</p> <p>Vérification journalière de l'échafaudage à charge de chaque utilisateur.</p> <p>Vérification trimestrielle (examen de l'état de conservation de l'échafaudage) à charge de l'installateur.</p> <p>En fonction de l'analyse des risques : Mise en place de tunnel de protection au droit des pénétrations du bâtiment.</p>	Lot concerné
Coupure-Choc-Heurt Emission de poussières	<p>Installer vos zones de découpes / poste de travail dans une pièce identifiée – pas dans une zone de circulation.</p> <p>Privilégier le captage à la source</p>	Toutes les entreprises.
Chute de plain-pied	Assurer le nettoyage quotidien du chantier et le rangement	Toutes les entreprises
Risque levage	Balisage de la zone de levage et homme-traffic au sol.	Toutes les entreprises.
Risque de chute de matériel / matériaux	Balisage en pied pour tous travaux en hauteur.	Toutes les entreprises.
Chute de hauteur au droit des menuiseries extérieures	Mise en place d'un dispositif de protection collective des ouvrants concernés pour la dépose (qui sera réalisée à l'avancement, avec mise en place d'une lisse de protection provisoire à 1m en applique intérieure) et la repose des fenêtres. En cas de difficultés technique de mise en œuvre l'entreprise se dotera à minima d'un dispositif de protection individuel contre les risques de chute de hauteur	Entreprise concerné
Renversement par des tiers	<p>Mise en place au début des travaux et entretien jusqu'à la réception de clôtures en périphérie de la zone de chantier.</p> <p>Contrôle et remise en état hebdomadaire jusqu'à la fin du chantier.</p> <p>En cas d'intervention à proximité d'une voie, prévoir les protections lourdes type GBA et panneaux de signalisation routière.</p>	Lot concerné
Risque de chute	Interdiction de travailler sur nacelle et échafaudage en cas de vent, de neige ou de pluie.	Toutes les entreprises
Risque d'incendie	Isolement CF 1h de la zone de chantier par rapport au lieu en exploitation jusqu'à la réception.	Lot concerné
Risque sur réseaux actifs (pour toute réhabilitation ou intervention en site occupée)	<p>Avant tous travaux, neutralisation par les lots techniques des réseaux. En cas d'impossibilité (technique ou dû à l'exploitation du site), ceux-ci seront identifiés sur le chantier jusqu'à la réception.</p> <p>Afin d'éviter le rétablissement inopiné de la tension pendant la durée des travaux, prévoir la condamnation, en position d'ouverture, des appareils de coupure ou de sectionnement correspondants</p>	Lots techniques
Risque sanitaire	<p>Lors d'utilisation de peinture, résine ou produit chimique, transmettre la FDS au CSPS avant intervention et assurer une ventilation efficace (naturelle ou rapportée) de la zone de travaux.</p> <p>Intervention sans co activité.</p>	Toute entreprise utilisant un produit dangereux.
Coupure-Choc-Heurt Emission de poussières	<p>Installer vos zones de découpes / poste de travail dans une pièce identifiée – pas dans une zone de circulation.</p> <p>Privilégier le captage à la source</p>	Toutes les entreprises

Risque auditif Asphyxie	En cas d'utilisation d'un matériel type compresseur ou équivalent, celui-ci devra être positionné à l'extérieur du bâtiment ou dans la zone d'intervention (pas dans les parties communes). Attention aux moteurs thermiques (nacelle, machine à projeter, etc.) : utilisation intérieure proscrite.	Toutes les entreprises
Chute de plain-pied	Cheminement des tuyaux d'approvisionnements à prévoir dans les gaines techniques ou depuis les ouvertures de façades : en aucun cas dans l'escalier.	Lot concerné
Risque d'incendie	Tenir à proximité de tous travaux générant étincelle ou point chaud un extincteur.	Toutes les entreprises
Risque de projection	Percements en plafonds et dalles : balisage des zones d'intervention, en partie haute et en partie basse, pour prévenir le risque de chute de gravats liés au percement (carottage), et interdiction d'accès à une zone en travaux.	Toutes les entreprises
Risque de projection - généralité	Balisage des zones d'intervention.	Toutes les entreprises
Risque levage	Balisage de la zone de levage et homme-traffic au sol.	Toutes les entreprises
Risque de chute de matériel / matériaux	Balisage en pied pour tous travaux en hauteur.	Toutes les entreprises
Risque plomb	Diagnostic plomb avant travaux / avant démolition sur tous les matériaux impactés. Identifier sur site les zones contenant du plomb après démolition/curage.	Maître d'ouvrage Lot démolition
Risque d'exposition au plomb pendant les travaux	L'entreprise effectuera, <u>avant le démarrage des travaux</u>, un contrôle initial d'empoussièrement surfacique sur le sol. Réaliser les travaux en l'absence de coactivité. Intervention de personnel formé. Isoler la zone de travaux pour éviter toute dissémination de poussières à l'extérieur, par la mise en place d'un confinement, y compris SAS, notamment pour les travaux de démolition et de préparation des fonds de peinture contenant du plomb. Interdire l'accès à la zone de travaux sur les ouvrages contenant du plomb.	Toute entreprise devant intervenir sur des ouvrages contenant du plomb.
Risque d'exposition au plomb après les travaux.	Réaliser un nettoyage complet des zones de travail et des accès à l'aide d'un aspirateur avec filtre haute efficacité – balayage proscrit. L'entreprise effectuera, <u>avant restitution des locaux</u> à une autre entreprise/occupants, un contrôle initial d'empoussièrement surfacique sur le sol.	Toute entreprise devant intervenir sur des ouvrages contenant du plomb.
Risque amiante	Diagnostic amiante avant travaux / avant démolition sur tous les matériaux impactés	Maître d'ouvrage

Risque amiante – sous-section 3.	Travaux de retrait ou d'encapsulation d'amiante et de matériaux, d'équipements et de matériels ou d'articles en contenant, y compris dans les cas de démolition : intervention d'une entreprise certifiée sous-section 3, avec envoi du plan de démolition, de retrait ou d'encapsulation aux organismes de prévention un mois avant le début des travaux.	Lot désamiantage.
Risque amiante – sous-section 4.	Interventions sur des matériaux, des équipements, des matériels ou des articles susceptibles de provoquer l'émission de fibres d'amiante : intervention d'une entreprise ayant du personnel formé sous-section 4, avec réalisation d'un mode opératoire, envoyé aux organismes de prévention avant le début des travaux.	Toute entreprise devant intervenir sur des matériaux, des équipements, des matériels ou des articles susceptibles de provoquer l'émission de fibres d'amiante.
Risque d'exposition à l'amiante (sous-sections 3 et 4)	Réaliser les travaux en l'absence de coactivité. Interdire l'accès à la zone de désamiantage / travaux.	Lot désamiantage et toute entreprise devant intervenir sur des matériaux, des équipements, des matériels ou des articles susceptibles de provoquer l'émission de fibres d'amiante.
Risque d'exposition à l'amiante sous-section 3 pendant les travaux.	Afin de s'assurer de l'absence de dispersion de fibres d'amiante dans l'environnement du chantier et des locaux adjacents, l'entreprise vérifie le respect de la valeur fixée à l'article R. 1334-29-3 du code de la santé publique (inférieur ou égal à cinq fibres par litre) par des mesures d'empoussièrement environnementales (cf. stratégie d'échantillonnage) à transmettre au CSPS à l'avancement des travaux.	Lot désamiantage
Risque d'exposition à l'amiante après travaux sous-section 4 et avant travaux de réhabilitation	Avant toute restitution de la zone , l'entreprise procède à un examen incluant l'ensemble des zones susceptibles d'avoir été polluées, le nettoyage approfondi de la zone et à une mesure du niveau d'empoussièrement, à transmettre au CSPS.	Toute entreprise devant intervenir sur des matériaux, des équipements, des matériels ou des articles susceptibles de provoquer l'émission de fibres d'amiante
Risque d'exposition à l'amiante sous-section 3 après travaux de retrait et d'encapsulation et avant démantèlement du confinement. (mesure de restitution 1 ou libératoire)	Avant toute restitution de la zone et préalablement à l'enlèvement de tout dispositif de confinement, total ou partiel, l'entreprise procède à un examen incluant l'ensemble des zones susceptibles d'avoir été polluées, le nettoyage approfondi de la zone et à une mesure du niveau d'empoussièrement, à transmettre au CSPS. En fin de travaux, l'entreprise établit un rapport de fin de travaux contenant notamment les plans de localisation de l'amiante mis à jour.	Lot désamiantage
Risque d'exposition à l'amiante après travaux de retrait et d'encapsulation après le départ de l'entreprise de désamiantage et avant travaux de réhabilitation. (mesure fin de chantier amiante)	Avant toute restitution de la zone le maître d'ouvrage procède à une mesure du niveau d'empoussièrement dans l'air, à transmettre au CSPS. Cette mesure est indiquée à la ligne V du guide GA X 46-033. <u>Mesure en fin d'opération (travaux de réhabilitation inclus) et avant réoccupation des locaux par les occupants :</u> A l'issue des travaux de retrait ou de confinement de matériaux contenant de l'amiante, le propriétaire fait procéder avant toute restitution des locaux traités , à un examen visuel de l'état des surfaces traitées et fait également procéder, à une mesure du niveau d'empoussièrement dans l'air après démantèlement du dispositif de confinement, à transmettre au CSPS. Ce niveau doit être inférieur ou égal à cinq fibres par litre.	Maître d'ouvrage

4.2.9 ARTICLE 4532-44 - 4° Les sujétions découlant des interférences avec des activités d'exploitation sur le site à l'intérieur ou à proximité duquel est implanté le chantier..

RISQUE	MESURE DE PREVENTION (quoi – quand – où)	ENTREPRISE METTANT EN ŒUVRE LA MESURE
Interférence avec d'autres chantiers (en cours ou en prévision)	Concertation à l'initiative du maître d'ouvrage des CSPS, maîtres d'œuvre et maîtres d'ouvrages des opérations concernées.	Maître d'ouvrage.
Risque d'intervention en site occupée ou en exploitation.	<p>Les contraintes particulières correspondant à l'exploitation d'activités feront l'objet d'une concertation, pendant la phase conception avec les exploitants concernés, et éventuellement les services de secours (selon besoins), le Coordonnateur et le Maître d'Œuvre permettant d'établir les dispositions précises permettant l'activité des exploitants et le respect de leurs obligations de sécurité vis à vis de leurs usagers et clients, et à cet effet, visant notamment à :</p> <ul style="list-style-type: none"> • Délimiter le chantier ; • Matérialiser les zones du secteur dans lequel se situe le chantier qui peuvent présenter des dangers spécifiques pour les travailleurs des entreprises appelées à intervenir ; • Communiquer aux entreprises appelées à intervenir sur le chantier les consignes de sécurité arrêtées avec le chef d'établissement et, en particulier, celles qu'elles devront donner à leurs travailleurs, ainsi que, s'agissant des chantiers non clos et non indépendants, l'organisation prévue pour assurer les premiers secours en cas d'urgence et la description du dispositif mis en place à cet effet dans l'établissement. • Préciser les voies de circulation que pourront emprunter les travailleurs, les véhicules et engins de toute nature des entreprises concourant à la réalisation des travaux, ainsi qu'à définir, pour les chantiers non clos et non indépendants, les installations sanitaires, les vestiaires, les locaux de restauration et le local ou les aménagements mentionnés à l'article R. 4534-142-1 auxquels auront accès leurs travailleurs. 	CSPS
Risque réseaux	<p>DT (www.reseaux-et-canalisations.gouv.fr) à réaliser par le MO en phase préparation + fournir plan de recollement, puis DICT par chaque entreprise avant tout terrassement (modèle CERFA n°14434*01)</p> <p>En cas de découverte d'un réseau non repéré, l'entreprise préviendra immédiatement la maîtrise d'œuvre et le coordonnateur SPS, et prendra toute mesure conservatoire appropriée, délimitera éventuellement en fonction de la nature du réseau un périmètre de sécurité pour les travailleurs.</p> <p>Vérifier la présence de réseaux aériens sur la voie (problème d'approvisionnement, de montage de grue, d'échafaudage, etc.).</p>	Lot gros œuvre et toute entreprise devant réaliser un terrassement.

Risque sur réseaux actifs	<p>Les travaux ne peuvent s'accomplir qu'après la mise hors tension de l'installation électrique, à moins que l'exploitant ait fait connaître par écrit qu'il ne peut, pour une raison qu'il juge impérieuse, procéder à la mise hors tension.</p> <p>En cas de désaccord, soit sur la possibilité de mettre l'installation hors tension, soit, dans le cas où la mise hors tension est reconnue impossible, sur les mesures à prendre pour assurer la protection des travailleurs, les contestations sont portées par le maître d'ouvrage / l'employeur devant l'inspecteur du travail, qui tranche le litige, en accord, s'il y a lieu, avec le service chargé du contrôle de la distribution d'énergie électrique en cause.</p>	Toute entreprise devant réaliser des travaux au voisinage de lignes, canalisations et installations électriques.
Risque de heurt du personnel de chantier par l'activité du site en exploitation	Balisage des accès et de la zone en travaux jusqu'à la réception. Séparation des flux intervenants chantier / utilisateurs.	Lot principal avec Exploitant
Risque d'incendie	<p>Isolement de la zone de chantier par rapport au lieu en exploitation jusqu'à la réception.</p> <p>Permis feu pour tous travaux par pont chaud (A confirmer par le Maître d'ouvrage)</p> <p>Dans tous les cas, pour tous travaux par point chaud assurez-vous de tenir à portée de main un extincteur.</p> <p>Cette démarche doit s'intégrer dans les procédures existantes (PPSPS) et fait partie intégrante des mesures de prévention issues de l'évaluation des risques de l'entreprise.</p>	Lot concerné

4.2.10 ARTICLE 4532-44 - 5° Mesures générales prises pour assurer le maintien du chantier en bon ordre et en état de salubrité satisfaisant.

RISQUE	MESURE DE PREVENTION (quoi – quand – où)	ENTREPRISE METTANT EN ŒUVRE LA MESURE
Salubrité du chantier	Avant le début des travaux, installation et entretien jusqu'à la réception de l'alimentation eau froide depuis le réseau concessionnaire, y compris le ou les compteurs, jusqu'aux installations communes de chantier.	Lot principal avec Exploitant
Risque électrique et salubrité du chantier.	<p>Avant le début des travaux, installation et entretien jusqu'à la réception de l'alimentation électrique générale de chantier depuis le réseau concessionnaire, y compris le ou les compteurs, jusqu'aux installations communes de chantier, les engins de levages.</p> <p>L'installation électrique de chantier devra être vérifiée par un technicien compétent avant mise en service et lors de chaque modification. Les rapports de vérification et registres de sécurité seront tenus à disposition sur le chantier.</p>	Lot principal avec Exploitant

Salubrité du chantier.	Avant le début des travaux, branchements provisoires d'égout depuis le réseau concessionnaire jusqu'aux installations communes de chantier, en tenant compte des aménagements d'hygiène nécessaires.	Lot principal avec Exploitant
Risque sanitaire.	<p>Mise en œuvre de l'installation de chantier (après réalisation des branchements EU/EV – EF – ELECTRICITE) jusqu'à la réception (y compris réalisation des abords).</p> <p>Sanitaires, Vestiaires, Réfectoire, éclairés, chauffés et aérés, et conformes aux exigences réglementaires et d'une capacité suffisante pour accueillir l'ensemble des compagnons.</p> <p>Les installations tiendront compte de la présence (ou non) de personnel féminin. Selon l'évolution du chantier, des installations supplémentaires pourront être demandées afin de répondre à la réglementation.</p> <p>Les installations de chantier feront l'objet d'un nettoyage quotidien.</p>	Lot principal avec Exploitant
Chute de plain-pied	Nettoyage et évacuation des déchets au quotidien des zones communes du chantier, jusqu'à la réception.	Lot principal avec Exploitant

Hygiène et Cantonnement : Exigences réglementaires

Installation d'accueil dans les chantiers		Durée du chantier		Moyen à mettre en œuvre	Particularités
		< 4 mois	> 4 mois		
Exigences à mettre en œuvre				Check List des actions réalisées (cocher ce qui est fait)	
Local réfectoire (suite) R4228-22 à 24	Garde-manger ou réfrigérateur		X	<input type="checkbox"/> Réfrigérateur conseillé	
Eau potable	Pour la boisson	X	X	<input type="checkbox"/> Eau potable fraîche, 3 litres au moins par jour et par travailleur	
Sanitaires R4228-7 à 11	Lavabos	X	X	<input type="checkbox"/> lavabos, 1 au moins pour 10 travailleurs ou système de rampes équivalent	<input type="checkbox"/> Pour les très courts chantiers jumelés au sanitaire.
	Eau pour se laver		X	<input type="checkbox"/> Eau courante à température réglable	
		X		<input type="checkbox"/> Si l'eau courante est impossible, possibilité de raccorder sur un réservoir, avec quantité suffisante	
	Cabinets d'aisance (WC, urinoirs)		X	<input type="checkbox"/> L'eau doit être à température réglable	<input type="checkbox"/> En cas d'éloignement de la base vie, prévoir des points complémentaires
		X		<input type="checkbox"/> Un cabinet et un urinoir pour 20 (ou 2 cabinets) avec raccordement sur réseau (collectif ou fosse)	
	Douches		X	X	<input type="checkbox"/> Un cabinet chimique pour 10
		X	X	<input type="checkbox"/> 1 pour 8, pour les travaux insalubres et salissants* (plomb, amiante...)	


*Arrêté du 3 octobre 1985 fixant les conditions dans lesquelles des douches doivent être mises à la disposition du personnel effectuant des travaux insalubres ou salissants; Version consolidée au 01 juillet 1990.

Documents de référence: Code du travail, "Aide mémoire juridique" INRS Tj 11, "socle commun de prévention", "cantonnements de chantier" CRAMIF NT N° 27, "installation d'accueil des salariés sur chantiers" OPPBTP Réf H3 MO2 99.

Hygiène et Cantonnement : Exigences réglementaires

Installation d'accueil dans les chantiers		Durée du chantier		Moyen à mettre en œuvre	Particularités
		< 4 mois	> 4 mois		
Exigences à mettre en œuvre				Check List des actions (cocher ce qui est fait)	
Tous locaux (base vie ou installation dans le bâtiment) <i>Article L4221-1 et R4228-12</i>		X	X	<input type="checkbox"/> Aérés, éclairés et chauffés <input type="checkbox"/> Tenus en état de propreté constant	
		X		<input type="checkbox"/> Si les locaux fixes ne sont pas adaptés, possibilité d'utiliser des véhicules de chantier, spécialement aménagés à cet effet, qui doivent pouvoir répondre aux mêmes besoins. <input type="checkbox"/> Pour un chantier de travaux souterrains, le local vestiaire doit se trouver au jour <input type="checkbox"/> Le local en sous-sol n'est toléré qu'exceptionnellement, à défaut d'autre solution, il n'est accepté que s'il est possible de l'aérer et de l'éclairer convenablement, et de le tenir en état constant de propreté.	
Local vestiaire <i>R4228-6</i>	Armoires vestiaires	X	X	<input type="checkbox"/> 1 vestiaire par personne	<input type="checkbox"/> 2 compartiments pour les travaux insalubres et salissants* (plomb, amiante...).
		X		<input type="checkbox"/> Si le chantier est trop exigu pour des armoires, possibilité de les remplacer par des patères en nombre suffisant	
	Sièges	X	X	<input type="checkbox"/> en nombre suffisant (1 par salarié ou bancs)	
Local réfectoire (sauf en cas de prise en charge du repas par l'employeur exemple prime de panier) <i>R4228-22 à 24</i>	Tables et chaises	X	X	<input type="checkbox"/> en nombre suffisant	
	Appareil de réchauffage ou de cuisson	X	X	<input type="checkbox"/> Chauffe-gamelle (ou tout autre matériel permettant de garder au chaud ou de réchauffer)	
	Eau		X	<input type="checkbox"/> Un robinet pour 10 usagers conseillé	

4.2.11 ARTICLE 4532-44 - 6° Renseignements pratiques propres au lieu de l'opération concernant les secours et l'évacuation des travailleurs ainsi que les mesures communes d'organisation prises en la matière..

RISQUE	MESURE DE PREVENTION (quoi – quand – où)	ENTREPRISE METTANT EN ŒUVRE LA MESURE
Appel des secours.	Portable pour tout chef d'équipe d'entreprise devant intervenir sur le site).	Toutes les entreprises.
Orientation pour les secours.	Après avoir analysé les contraintes spécifiques au chantier, Etablir un point de rassemblement secours qui sera soumis au Maître d'œuvre, coordonnateur SPS. Le plan devra définir notamment les points de rassemblement et les points de rencontre qui pourront être matérialisés in situ par des panneaux d'affichage. Le plan inclura tous les moyens mis à disposition des services de secours et des sauveteurs secouriste.	Lot principal avec Exploitant / Lot Concerné
Organisation des secours. 	Chaque entreprise doit assurer la présence de Sauveteurs Secouristes du Travail (SST) propre à son entreprise ou par concertation avec l'entreprise titulaire, présente sur le chantier, en s'inspirant des conditions fixées par l'article R4224-15 du Code du Travail : Un membre du personnel reçoit la formation de secouriste nécessaire pour donner les premiers secours en cas d'urgence dans : <ul style="list-style-type: none"> • Chaque atelier où sont accomplis des travaux dangereux ; • Chaque chantier employant 20 travailleurs au moins pendant quinze jours où sont réalisés des travaux dangereux. Les Sauveteurs Secouristes du Travail (SST) doivent être identifiables aisément par une marque de reconnaissance (badge, couleur du casque, marque sur la tenue de travail, etc.). Pour chaque chantier employant vingt travailleurs au moins pendant plus de quinze jours où sont réalisés des travaux dangereux (chute > 3m, démolition, etc.).	Toutes les entreprises concernées
Travailleur Isolé	Les Entreprises prennent toutes les mesures nécessaires afin qu'aucun personnel ne travaille isolément en un point où il ne peut être secouru à bref délai, notamment pour tous les travaux à risque particulier ou les lieux isolés (ex : en sous- sols, manœuvre d'engins, levage, travaux dans des locaux avec présence de courants électriques etc.). Les Entreprises intervenantes, comme l'exigent les Règlements de Sécurité, désignent deux ouvriers pour tout travail isolé, même s'il n'en nécessite qu'un seul à ce poste. Dans le cas de travaux de finitions hors travaux à risques, l'utilisation d'un Dispositif d'Alarme pour Travailleurs Isolés pourra être envisagée sous l'entière responsabilité de l'entrepreneur.	Toutes les entreprises
Matériel de secours.	Chaque entreprise sur le site disposera d'une trousse de premiers secours.	Toutes les entreprises.
Incendie	Une évaluation des risques spécifiques, réalisée en associant les représentants du personnel, doit permettre de choisir les mesures de prévention du risque d'incendie les plus appropriées, dans le respect des Principes Généraux de Prévention. Les objectifs sont les suivants : <ul style="list-style-type: none"> • Supprimer les causes de déclenchement des incendies, • Limiter la propagation des incendies, • Permettre une évacuation rapide et sûre des salariés, • Assurer l'intervention rapide des services de secours et de lutte contre l'incendie. • Contrôle du poste de travail deux heures après la fin des travaux par points chauds. Chaque entreprise titulaire d'un lot prévoira une personne spécialement formée pour la lutte contre les incendies qui vérifiera les mesures prises et veillera à leur application. Tout travail présentant un risque d'incendie devra être porté à la connaissance du Maître d'œuvre qui en appréciera la faisabilité. Hors des limites de clôture de chantier, tous travaux par point chaud doivent faire l'objet d'un permis feu avec l'exploitant (A confirmer en période de préparation de chantier) Des extincteurs en nombre réglementaire selon les risques sont mis en place dans les bureaux de chantier, les bungalows du	Toutes les entreprises.

	<p>cantonnement, les containers de stockage de matériaux ou produit inflammables, ainsi qu'à proximité des zones de travail à risque.</p> <p>La fourniture, la mise en place et la vérification des extincteurs seront à la charge de l'entreprise.</p> <p>La fourniture, la mise en place et la vérification des extincteurs à proximité des zones de travail à risque seront à la charge de chaque entreprise</p> <p>Il est rappelé que les feux ouverts de quelque nature que ce soit sont interdits sur le chantier.</p> <p>Tout travail présentant un risque d'incendie devra être porté à la connaissance du Maître d'œuvre et du Coordonnateur SPS qui en apprécieront la faisabilité.</p>	
--	---	--

Consignes

Les consignes à mettre en œuvre sont :

- Localiser et isoler le blessé
- Appel des secours « Centre 15 » ou « Pompiers 18 » en précisant autant que faire se peut, la nature du traumatisme visible et la localisation de l'accident
- Accompagnement depuis le parking extérieur du véhicule et des personnels de secours au blessé, en s'assurant que toutes les circulations verticales et horizontales soient bien dégagées

Déclaration d'accident

Chaque entreprise se chargera de la globalité de la procédure administrative de déclaration d'accident, **préviendra le CSPS le plus rapidement possible (au plus tard sous 24 heures)** et rédigera un compte-rendu relatant les circonstances de l'accident et les mesures prises pour éviter tout renouvellement du même accident.

4.2.12 Mesures d'évacuation

L'évacuation des blessés selon la gravité des blessures peut se faire :

Par ambulance en empruntant la voie d'accès au préalable dégagée.

Dispositions particulières IGH à préciser.

4.2.13 Services d'urgence



4.2.14 ARTICLE 4532-44 - 7° Modalités de coopération entre les entrepreneurs, employeurs ou travailleurs indépendants.

RISQUE	MESURE DE PREVENTION (quoi – quand – où)	ENTREPRISE METTANT EN ŒUVRE LA MESURE
Incompréhension des consignes de sécurité.	Chaque entreprise devra assurer la présence d'au minimum une personne maîtrisant la langue française sur le chantier, jusqu'à la réception.	Toutes les entreprises intervenant sur le chantier.
Intervention d'entreprise non autorisée.	Chaque entreprise devant intervenir sur le chantier doit prendre rendez-vous avec le CSPS pour réaliser son inspection commune au minimum 15 jours avant son intervention. Chaque entreprise devra tenir informé le CSPS en cas d'intervention de sous-traitant (lui transmettre son PPSPS), et respecter les dispositions décrites ci-avant. Chaque entreprise devra appliquer le PGCSPS et rédiger un PPSPS avant son intervention.	Toutes les entreprises intervenant sur le chantier.

Sous-traitants – Prestataires

En l'absence de définition légale des sous-traitants au sens de la loi 93-1418, un sous-traitant au sens de la coordination SPS sera celui agréé par le maître d'ouvrage au titre de la loi 75-1344 et présenté comme tel au coordonnateur SPS par celui-ci. Tout prestataire de l'entreprise titulaire exécutant des travaux générant un risque majeur en co-activité sera présenté au CspS par l'entreprise titulaire pour réaliser une inspection commune et devra remettre un PPSPS. Les autres prestataires de l'entreprise titulaire agiront sous sa responsabilité. L'entreprise titulaire devra leur transmettre le PGC ainsi que les consignes transmises lors de l'I.C. L'entreprise titulaire procède à une analyse de risque des tâches du prestataire dans son PPSPS si nécessaire. Les prestataires du maître d'ouvrage et du maître d'œuvre agiront sous leurs responsabilités.

Personnes autorisées :

Les personnes autorisées au sens de la mission de coordination SPS à accéder au chantier, sont :

- ✓ Les personnels des entreprises titulaires ayant réalisé leur inspection commune et remis leur PPSPS
- ✓ Les personnels des entreprises sous-traitantes agréées par le MO ayant réalisé leur inspection commune et remis leur PPSPS
- ✓ Les prestataires définis à l'article 3.1.6

4.3 PLAN D'INSTALLATION DE CHANTIER

Le plan d'installation de chantier sera à soumettre par le lot Gros œuvre au Maître d'œuvre et au Coordonnateur SPS, pendant la phase de préparation du chantier. Il sera mis à jour sur demande du Maître d'œuvre et du Coordonnateur SPS jusqu'à la réception des travaux.

Le Plan réalisé par l'entreprise, sera décomposé au minimum, suivant les phases distinctes suivantes :

- ✓ Phase de gros-œuvre
- ✓ Phase d'aménagement intérieur
- ✓ Phase d'aménagements extérieurs

Celui-ci doit faire apparaître très clairement les éléments suivants :

- ✓ Installations générales de chantier (base-vie, etc.).
- ✓ Position des clôtures de chantier
- ✓ Position du portail d'accès
- ✓ Position de la signalisation de chantier
- ✓ Position des engins de levage, pendant toute la durée du chantier
- ✓ Emplacement des aires de stockage
- ✓ Position de l'armoire principale de l'installation électrique
- ✓ Positions des armoires secondaires
- ✓ Zones de bennes pour l'évacuation des gravats et déchets
- ✓ Toute indication que l'entreprise jugera nécessaire pour la parfaite compréhension de son organisation de chantier
- ✓ Toute indication supplémentaire demandée par le Maître d'ouvrage, le Maître d'œuvre, le Coordonnateur SPS jusqu'à la réception.

4.4 Livraison de matériaux et éléments de construction sur les chantiers du bâtiment et des travaux publics (R476)

DOCUMENT HARMONISE D'ORGANISATION DES LIVRAISONS EN SECURITE

Nom du CSPS : Chloé GOMANNE

Partie à remplir par le CSPS				
Adresse chantier	Maison d'arrêt Valenciennes	Coordonnées de la personne à contacter	Chef de chantier du lot Concerné (Non connu au jour de la rédaction du PGC) à Préciser à la rédaction du PPSPS	
Contraintes horaires de livraisons		Moyens mutualisés de levage et manutention (cf. PGCSPS)		
Autres renseignements utiles (contraintes administratives,...)	Accès Voies de circulation Installations sanitaires Points sensibles (dans l'emprise du chantier et en périphérie) Zones de stockage Dimensions des aires de stockage Charges admissibles Nature du terrain Hauteur à respecter (emplacement portique, gabarit)	Quai de déchargement	<input type="checkbox"/> oui	<input type="checkbox"/> non

Partie à renseigner par l'entreprise			
Nom de l'entreprise		Adresse siège	
Nom du réceptionnaire		Coordonnées du réceptionnaire	
Plages horaires de livraisons			
Présence chef de manœuvre	<input type="checkbox"/> oui	<input type="checkbox"/> non	
Distance et hauteur maxi de la zone de déchargement au camion	<input type="checkbox"/> d(m) <input type="checkbox"/> h(m)	Charge utile de la recette à matériaux (le cas échéant)	<input type="checkbox"/>
Appareil de levage utilisé pour l'opération	<input type="checkbox"/> grue de chargement	<input type="checkbox"/> appareil propre au chantier	
		<input type="checkbox"/> appareil à la charge du fournisseur	Type
Autres renseignements utile			

ANNEXES

- Annexe 1 : 2023-05-30 RAAT Bat. BV, Ad'AP, Val. AMIA-360800999_2_R (39 pages)
- Annexe 2 : 2023-05-30 RAAT enrobe BV, Ad'AP, Val. AMIA-360800999_2_R (21 pages)

ANNEXE 1

2023-05-30 RAAT Bat. BV,
Ad'AP, Val. AMIA-
360800999_2_R

Bureau Veritas Exploitation SAS

MARCQ-EN-BAROEUL
299 rue du Général de Gaulle
59700 MARCQ-EN-BAROEUL France
Téléphone : 03 20 19 25 00
Mail : fabien.furtado@bureauveritas.com

Rapport de repérage des matériaux et produits contenant de l'amiante avant réalisation de travaux dans un immeuble bâti

Article R4412-97 du Code du Travail, Norme NF X 46-020 du 5 août 2017



Date(s) du repérage : du 09/05/2023 au 09/05/2023

Nom du site : MA VALENCIENNES

Immeuble bâti objet du repérage :

Maison d'arrêt de Valenciennes
75 RUE LOMPRESZ
59300 VALENCIENNES

Numéro d'affaire :
Référence du rapport : 360800999.2.R
Rédigé le : 30/05/2023
Par l'opérateur de repérage : Fabien FURTADO
Date de la commande : 13/04/2023

Certification de compétence : Le présent rapport est établi par une personne dont les compétences sont certifiées par Bureau Veritas Certification France Le Triangle de l'Arche, 9 cours du Triangle 92937 Paris-la-Défense CEDEX Bureau Veritas Certification France Le Triangle de l'Arche, 9 cours du Triangle 92937 Paris-la-Défense CEDEX Certificat n° 9643060



	Date de début de validité	Date de fin de validité
Amiante sans mention	28/01/2021	27/01/2028
Amiante avec mention	28/01/2021	27/01/2028

Ce rapport contient **39** pages y compris les annexes et ne peut être reproduit qu'intégralement .

Signature du rédacteur :



SOMMAIRE

1. PROGRAMMES ET PÉRIMÈTRE DE LA MISSION.....	3
1.1. Programme de travaux défini par le donneur d'ordre.....	3
1.2. Programme de repérage défini par l'opérateur de repérage.....	3
1.3. Périmètre de repérage défini par l'opérateur de repérage.....	3
2. CONCLUSIONS.....	5
2.1. Matériaux et produits contenant de l'amiant.....	5
2.2. Obligation d'information.....	5
3. INFORMATIONS GENERALES.....	6
3.1. Immeuble bâti objet de la mission.....	6
3.2. Intervenants.....	6
3.3. Opérateur(s) de repérage.....	6
3.4. Laboratoire(s).....	6
4. DESCRIPTION DE LA MISSION DE REPERAGE.....	7
4.1. Textes réglementaires.....	7
4.2. Méthodologie de la mission.....	7
4.3. Limites de la mission.....	7
5. CONDITIONS DE REALISATION DU REPERAGE.....	9
5.1. Documents remis par le donneur d'ordre ou disponibles lors de la visite.....	9
5.2. Conditions de visite.....	9
6. RESULTATS DETAILLES DU REPERAGE.....	9
6.1. Résultats détaillés.....	9
6.2. Tableau estimatif des quantités d'amiant.....	12
7. ANNEXES.....	12
7.1. Parties d'immeuble bâti visitées.....	12
7.2. Croquis de repérage.....	13
7.3. Photos.....	16
7.4. Attestation d'assurance.....	22
7.5. Certificat de compétence.....	23
7.6. Rapports d'essais de laboratoire.....	24

1. PROGRAMMES ET PÉRIMÈTRE DE LA MISSION

1.1. Programme de travaux défini par le donneur d'ordre

Selon le(s) document(s) remis par le donneur d'ordre, le programme des travaux prévus est le suivant :

Description succincte du programme des travaux
Futurs aménagements vis-à-vis de l'accessibilité de la Maison d'Arrêt (MA) de Valenciennes. PLAN JOINT.

1.2. Programme de repérage défini par l'opérateur de repérage

Il est établi préalablement au repérage et définit les ouvrages ou composants de la construction et parties d'ouvrages ou de composants de l'annexe 1 de l'arrêté du 16/07/2019 relatif au repérage de l'amiante avant certaines opérations réalisées dans les immeubles bâtis, impactés par les travaux prévus, susceptibles d'être présents dans l'immeuble bâti.

Le présent repérage concerne uniquement les produits ou matériaux identifiés comme concernés directement ou indirectement par les travaux au vu des informations fournies par le donneur d'ordre.

Dans le cas où des produits et matériaux susceptibles de contenir de l'amiante, n'ont pas fait l'objet de recherche d'amiante car non identifiés comme concernés par les travaux prévus au vu des informations fournies préalablement au repérage, il conviendra que le donneur d'ordre fasse effectuer des investigations supplémentaires ultérieures.

Ouvrages ou composants et parties d'ouvrages ou de composants de l'annexe 1 de l'arrêté du 16/07/2019 concernés par les travaux prévus

Ouvrages ou composants de la construction	Parties d'ouvrages ou composants
Murs et cloisons maçonnés	Flocages, Enduits à base de plâtre ou ciment projetés, lissés ou talochés, Enduits de ragréage, débullage, lissage, Joints de dilatation, d'assemblage, joints coupe-feu, Fourreaux (carton, fibres-ciment)
Poteaux	Flocages, Enduits à base de plâtre projetés, lissés ou talochés, Enduits à base de ciment, lissés ou talochés (ragréage, débullage, lissage), Joints de dilatation, d'assemblage avec poutraison, Entourages de poteau (carton-amiante, fibres-ciment, matériaux sandwich), coffrages perdus
Cloisons sèches (assemblées, préfabriquées)	Panneaux de cloisons lisses ou moulurées, préfabriquées ou non, Enduits à base de plâtre ou ciment projetés, lissés ou talochés, Flocages, Plots de colle fixant les cloisons au mur, Bandes calicot, Enduit de jointoiement des plaques de plâtre, Sous couches des tissus muraux, Isolants intérieurs fibreux, bourre en vrac, Jonctions entre panneaux préfabriqués et pieds/têtes de cloisons (notamment IGH et ERP): tresse, carton, fibres-ciment
Plafonds	Flocages, Enduits à base de plâtre ou ciment projetés, lissés ou talochés, Panneaux collés, vissés ou cloués, Coffrages perdus (carton-amiante, fibres-ciment, composite), Bandes calicot, Enduits de jointoiement et plots de colle des plaques de plâtre, Sous couches des tissus muraux, Peintures intumescentes, Revêtements bitumineux, Peintures décoratives (pailletées, goutelettes, .), Résines, Colles de carrelage, ragréages, primaires d'accrochage et joints de carrelage, Joint de dilatation
Revêtements de murs, poteaux, cloisons, gaines, coffres	Sous couches des tissus muraux, moquettes murales ou les vinyles, Panneaux décoratifs en fibre-ciment (lambris), revêtements durs en fibres-ciment, Colles et joints de carrelage ou de faïence, ragréage, primaire d'accrochage, Peintures décoratives (pailletées, goutelettes, .), Revêtements bitumineux, Peintures intumescentes
Faux plafonds	Panneaux et plaques, Jonctions entre faux plafond et structure, joints entre panneaux, Pare vapeur, Isolants posés dans le plenum au-dessus du panneau de faux-plafond, Ecrans de contonnement et leurs joints (dans le plenum entre le faux plafond et le plancher supérieur)
Revêtements de sol	Dalles de sol, Nez de marche, Dalles moquettes avec entrecoche noire, Sous-couches (carton, feutre, .) des revêtements souples, Colles bitumineuses, Colles non bitumineuses, Moquette, Sols coulés à base ciment (terrazolith, etc.), Peintures de sol, Colles et joints de carrelage, ragréages, primaires d'accrochage, Revêtements de sols sportifs, Joints de dilatation et d'assemblage, Joints de contonnement sur faux planchers, Enduit de cuvelage, Rebouchages autour de conduits (principalement IGH et ERP), fourreaux en carton ou fibres-ciment

1.3. Périmètre de repérage défini par l'opérateur de repérage

Au vu du descriptif des travaux prévus, les parties de bâtiment objets de la mission sont les suivantes :

- parties du bâtiment :
SALLE D'ATTENTE FAMILLE RDC
ATTENTE PARLOIRS DÉTENUS R+1
CABINES AVOCATS R+1
LOCAL R.L.E R+1
CIRCULATION R+1

2. CONCLUSIONS

Dans le cadre de la mission objet du présent rapport, il a été repéré des matériaux et produits contenant de l'amiante.

2.1. Matériaux et produits contenant de l'amiante

Matériaux et produits listés en annexe A de la norme NF X 46-020 concernés par les travaux prévus			
Localisation	Ouvrage	Matériau ou produit	Description
MAISON D'ARRET / R+1 / ATTENTE PARLOIRS FAMILLE	Poteau	Enduit	ciment, gris(e)

2.2. Obligation d'information

Dans tous les cas, et sans préjudice des autres dispositions réglementaires applicables, il est nécessaire d'avertir de la présence d'amiante toute personne pouvant intervenir sur ou à proximité des matériaux et produits concernés ou de ceux les recouvrant ou les protégeant.

3. INFORMATIONS GENERALES

3.1. Immeuble bâti objet de la mission

Adresse: Maison d'arrêt de Valenciennes
75 RUE LOMPRESZ
59300 VALENCIENNES

Bâtiment	Fonction principale	Classement	Date du permis de construire ou année de construction	Année de réhabilitation ou description des modifications :
Maison d'arrêt de Valenciennes	Bureaux	ERP catégorie 1 à 4	Sans informations fournies par le donneur d'ordre, la date d'obtention du permis de construire est présumée être inférieure au 1 juillet 1997	non communiqué

Le repérage porte exclusivement sur les parties de bâtiments et les locaux dont la liste est détaillée en annexe
Parties d'immeubles bâti visitées

3.2. Intervenants

Partie prenante	Société	Adresse	Coordonnées
Commanditaire du repérage	DIRECTION INTERREGIONALE DES SERVICES PENITENTIAIRES LILLE - GRAND-NORD Bertrand DENOYELLE	123 RUE NATIONALE 59800 LILLE	+33320636876 bertrand.denoyelle@justice.fr
Propriétaire	DIRECTION INTERREGIONALE DES SERVICES PENITENTIAIRES LILLE - GRAND-NORD	123 RUE NATIONALE 59800 LILLE	/
Accompagnateur	DIRECTION INTERREGIONALE DES SERVICES PENITENTIAIRES LILLE - GRAND-NORD GARDIEN / AGENT TECHNIQUE	75 rue Lomprez 59300 VALENCIENNES	/

3.3. Opérateur(s) de repérage

Société	Nom	Organisme de certification	N° de certification*	Date d'obtention de la certification	Date de validité de la certification
Bureau Veritas 790 184 675 01175	Fabien Furtado	Bureau Veritas Certification France Le Triangle de l'Arche, 9 cours du Triangle 92937 Paris-la-Défense CEDEX	9643060	28/01/2021	27/01/2028

3.4. Laboratoire(s)

Société	N° d'accréditation	Adresse	Coordonnées
Eurofins Analyses pour le Batiment Nord	1-1593	557, route de NoyellesP.A. du PommierCS 20013 62110HENIN-BEAUMONTFrance	+33 3 21 08 80 20

4. DESCRIPTION DE LA MISSION DE REPERAGE

Ce rapport est établi dans le cadre du repérage des matériaux et produits impactés par les travaux listés en annexe A de la norme NF X 46-020, en vue de la réalisation de l'évaluation initiale du risque amiante.

4.1. Textes réglementaires

Code du travail : articles : L4412-2, R4412-97

Décret n°2017-899 du 9 mai 2017 relatif au repérage de l'amiante avant certaines opérations

Arrêté du 16/07/2019 relatif au repérage de l'amiante avant certaines opérations réalisées dans les immeubles bâtis

Norme NF X 46-020 du 5 août 2017 : Repérage des matériaux et produits contenant de l'amiante dans les immeubles bâtis

4.2. Méthodologie de la mission

L'opérateur de repérage examine de façon exhaustive toutes les parties de bâtiment concernées et affectées par le programme des travaux.

Il identifie les ouvrages de la construction, puis inspecte les matériaux et produits susceptibles de contenir de l'amiante en se référant à l'annexe A de la norme NF X 46-020 qui constitue la base du repérage.

Le repérage des matériaux et produits contenant de l'amiante comprend au minimum une inspection visuelle des ouvrages de la construction afin de rechercher et d'identifier les différents matériaux et produits susceptibles de contenir de l'amiante.

Cette inspection peut être suivie :

- d'investigations approfondies qui peuvent être destructives,
- de sondages,

- de prélèvements pour déterminer par analyse, la présence effective d'amiante dans les matériaux et produits préalablement identifiés comme étant susceptibles de contenir de l'amiante.

Lorsque, dans des cas très exceptionnels, qui doivent être justifiés, certaines parties d'ouvrages ne sont pas accessibles avant que les travaux ne commencent, l'opérateur de repérage émet les réserves correspondantes et préconise les investigations complémentaires qui devront être réalisées entre les différentes étapes des travaux.

Les matériaux et produits sont identifiés, localisés, et leurs caractéristiques sont renseignées.

En fonction des informations dont il dispose (documents, marquage sur les matériaux), de sa connaissance des matériaux et produits, l'opérateur de repérage peut conclure à la présence d'amiante.

En cas de doute sur la présence d'amiante (absence d'informations documentaires, produits non identifiés), il effectue un (ou des) prélèvement(s) pour analyses sur les matériaux et produits susceptibles de contenir de l'amiante pour conclure.

Les prélèvements sont effectués sur toute l'épaisseur du matériau. L'opérateur de repérage veille à la traçabilité des échantillons prélevés. Il transmet au laboratoire d'analyse une fiche d'accompagnement.

Conformément aux dispositions de la norme NF X 46-020, les analyses des échantillons de ces matériaux et produits sont réalisées par un organisme accrédité.

4.3. Limites de la mission

Le présent repérage ne peut être utilisé que dans les limites de la présente mission et uniquement pour le périmètre et le programme des travaux prévus communiqués par le donneur d'ordre.

La présente mission n'est en aucun cas assimilable à un repérage des matériaux et produits contenant de l'amiante avant travaux de démolition tel que défini par les articles R.1334-19 et R.1334-22 du Code de la Santé Publique, et n'est pas adaptée ni suffisante à l'évaluation du risque amiante en cas de démolition.

Dans le cadre de notre mission, seuls les ouvrages et parties d'ouvrages clairement identifiés comme concernés par les travaux prévus selon le programme et le périmètre fourni par le donneur d'ordre, font l'objet du présent repérage.

En cas de programme et/ou de périmètre de travaux imprécis, insuffisamment détaillé, non abouti ou ambigu, il revient au donneur d'ordre de vérifier que les produits et matériaux impactés par les travaux prévus ont bien fait l'objet de recherche de présence ou d'absence d'amiante.

En cas de changement, ajout ou modification du périmètre et/ou du programme de travaux, il conviendra au donneur d'ordre de faire réaliser les investigations supplémentaires nécessaires.

La recherche des matériaux pouvant contenir de l'amiante (MPCA) de l'annexe A de la norme NF X 46-020 est réalisée par recherche visuelle et investigation destructrice d'ouvrages et de parties d'ouvrages, avec prélèvements d'échantillons selon une méthode d'échantillonnage respectant en cela les prescriptions de cette norme.

L'ancienneté des matériaux contenant de l'amiante, les diverses agressions qu'ils subissent, peuvent entraîner la dénaturation de ceux-ci et donner lieu à la libération spontanée de fibres d'amiante. Ainsi, des fibres peuvent migrer et polluer un produit ou un matériau non réputé contenir de l'amiante, se trouvant à proximité du matériau amianté. L'intervention ne

prend pas en compte dans le présent repérage, cet effet de pollution éventuelle.
Les résultats antérieurs, en matière de repérage d'amiante, communiqués dans le cadre de la présente mission, sont réputés satisfaire aux exigences imposées par les textes réglementaires et normatifs.

5. CONDITIONS DE REALISATION DU REPERAGE

Date(s) du repérage : du 09/05/2023 au 09/05/2023

5.1. Documents remis par le donneur d'ordre ou disponibles lors de la visite

Rapports de repérage amiante :

Aucun rapport de repérage antérieur nous a été communiqué ou était disponible lors de la visite.

Autres documents :

Titre	Référence	Type Document
PLAN	/	Plan

5.2. Conditions de visite

Absence d'informations sur la date de délivrance du permis de construire
Absence d'informations décrivant les produits, matériaux et protections physiques mises en place
Absence de communication des anciens rapports de repérage
Absence de communication par écrit des zones dans lesquelles sont réalisés les travaux et la nature de ceux-ci

6. RESULTATS DETAILLES DU REPERAGE

6.1. Résultats détaillés

Abréviations du tableau :

Px = prélèvement pour analyse n°X (tous les prélèvements sont précédés d'un sondage)

Idem Px = produit ou matériau similaire à celui ayant fait l'objet du Px

S = sondage en complément de l'inspection visuelle

Localisation	Ouvrage	Matériau ou produit	Description	N° Prél.	Critère de décision	Sondage / Observation	Présence d'amiante
MAISON D'ARRET / EXTERIEUR / SALLE D'ATTENTE FAMILLE	Mur	Enduit	ciment, gris(e)	P001	Résultat d'analyse	SOUS BASSEMENT	NON
MAISON D'ARRET / EXTERIEUR / SALLE D'ATTENTE FAMILLE	Mur	Enduit	ciment, gris(e)	P002	Résultat d'analyse	SOUS BASSEMENT	NON
MAISON D'ARRET / EXTERIEUR / SALLE D'ATTENTE FAMILLE	Façade	Appui de fenêtre en fibres-ciment	béton, gris(e)	P003	Résultat d'analyse	/	NON
MAISON D'ARRET / EXTERIEUR / SALLE D'ATTENTE FAMILLE	Plaque	Colle	non bitumineuse	P004	Résultat d'analyse	DALLE MURALE	NON
MAISON D'ARRET / EXTERIEUR / SALLE D'ATTENTE FAMILLE	Façade	Appui de fenêtre en fibres-ciment	ciment, gris(e)	P005	Résultat d'analyse	/	NON
MAISON D'ARRET / EXTERIEUR / SALLE D'ATTENTE FAMILLE	Plaque	Colle	non bitumineuse	P006	Résultat d'analyse	DALLE MURALE	NON
MAISON D'ARRET / RDC / LOCAL ATTENTE FAMILLE	Revêtement du mur	Colle de plinthe	non bitumineuse, blanc(he)	P007	Résultat d'analyse	/	NON
MAISON D'ARRET / RDC / LOCAL ATTENTE FAMILLE	Revêtement de sol	Colle de carrelage	mortier, gris(e)	P008	Résultat d'analyse	/	NON
MAISON D'ARRET / RDC / LOCAL ATTENTE FAMILLE	Revêtement de sol	Colle de carrelage	mortier, gris(e)	P009	Résultat d'analyse	/	NON
MAISON D'ARRET / RDC / LOCAL ATTENTE FAMILLE	Revêtement du mur	Colle de plinthe	non bitumineuse, blanc(he)	P010	Résultat d'analyse	/	NON
MAISON D'ARRET / RDC / LOCAL ATTENTE FAMILLE	Mur	Enduit	plâtre, blanc(he)	P011	Résultat d'analyse	/	NON
MAISON D'ARRET / RDC / LOCAL ATTENTE FAMILLE	Mur	Enduit	plâtre, blanc(he)	P012	Résultat d'analyse	/	NON
MAISON D'ARRET / RDC / LOCAL ATTENTE FAMILLE	Menuiserie extérieure	Joint de vitrage	caoutchouc, noir(e)	P013	Résultat d'analyse	/	NON
MAISON D'ARRET / RDC / LOCAL ATTENTE FAMILLE	Plafond	Enduit	ciment, gris(e)	P014	Résultat d'analyse	/	NON
MAISON D'ARRET / RDC / LOCAL ATTENTE FAMILLE	Plafond	Faux plafond	laine de roche	/	Ne contient pas d'amiante par nature	/	NON
MAISON D'ARRET / R+1 / ATTENTE PARLOIRS FAMILLE	Revêtement de sol	Colle de carrelage	mortier	P015	Résultat d'analyse	/	NON

Localisation	Ouvrage	Matériau ou produit	Description	N° Prél.	Critère de décision	Sondage / Observation	Présence d'amiante
MAISON D'ARRET / R+1 / ATTENTE PARLOIRS FAMILLE	Revêtement du mur	Colle de plinthe	mortier	P016	Résultat d'analyse	/	NON
MAISON D'ARRET / R+1 / ATTENTE PARLOIRS FAMILLE	Mur	Enduit	ciment, gris(e)	P017	Résultat d'analyse	GRANULEUX MUR COTE FAÇADE	NON
MAISON D'ARRET / R+1 / ATTENTE PARLOIRS FAMILLE	Mur	Enduit	ciment	P018	Résultat d'analyse	GRANULEUX COTE LOCAL RLE	NON
MAISON D'ARRET / R+1 / ATTENTE PARLOIRS FAMILLE	Plafond	Enduit	ciment	P019	Résultat d'analyse	/	NON
MAISON D'ARRET / R+1 / ATTENTE PARLOIRS FAMILLE	Vitrage	Joint	caoutchouc, noir(e)	P020	Résultat d'analyse	/	NON
MAISON D'ARRET / R+1 / ATTENTE PARLOIRS FAMILLE	Poteau	Enduit	ciment, gris(e)	P021	Résultat d'analyse	TYPE FIBREUX	OUI
MAISON D'ARRET / R+1 / ATTENTE PARLOIRS DETENUS	Revêtement de sol	Colle de carrelage	mortier, gris(e)	P022	Résultat d'analyse	/	NON
MAISON D'ARRET / R+1 / ATTENTE PARLOIRS DETENUS	Revêtement du mur	Colle de plinthe	mortier	P023	Résultat d'analyse	/	NON
MAISON D'ARRET / R+1 / ATTENTE PARLOIRS DETENUS	Mur	Enduit	ciment, gris(e)	P024	Résultat d'analyse	/	NON
MAISON D'ARRET / R+1 / CABINE AVOCATS	Revêtement de sol	Colle	non bitumineuse	P025	Résultat d'analyse	/	NON
MAISON D'ARRET / R+1 / CABINE AVOCATS	Revêtement de sol	Colle de carrelage	mortier, gris(e)	P026	Résultat d'analyse	1	NON
MAISON D'ARRET / R+1 / CABINE AVOCATS	Cloison	Panneau	bois	/	Ne contient pas d'amiante par nature	/	NON
MAISON D'ARRET / R+1 / CABINE AVOCATS	Cloison	Panneau	verre	/	Ne contient pas d'amiante par nature	/	NON
MAISON D'ARRET / R+1 / CABINE AVOCATS	Faux plafond	Panneau	bois	/	Ne contient pas d'amiante par nature	/	NON
MAISON D'ARRET / R+1 / LOCAL R.L.E	Vitrage	Mastic	vitrier	P027	Résultat d'analyse	/	NON
MAISON D'ARRET / R+1 / LOCAL R.L.E	Mur	Enduit	plâtre, blanc(he)	P028	Résultat d'analyse	2 / COTE FACADE	NON
MAISON D'ARRET / R+1 / LOCAL R.L.E	Cloison	Enduit	plâtre, blanc(he)	P029	Résultat d'analyse	3	NON
MAISON D'ARRET / R+1 / LOCAL R.L.E	Revêtement de sol	Colle de carrelage	mortier, gris(e)	P030	Résultat d'analyse	4	NON
MAISON D'ARRET / R+1 / LOCAL R.L.E	Revêtement du mur	Colle de plinthe	mortier	P031	Résultat d'analyse	/	NON
MAISON D'ARRET / R+1 / CIRCULATION	Revêtement de sol	Colle de carrelage	mortier, gris(e)	idem P026	Résultat d'analyse	/	NON

6.2. Tableau estimatif des quantités d'amiante

N° MPCA	Ouvrage	Produit/matériau	Quantité estimée
1	Poteau	Enduit	Surface : 0,78 m2


7. ANNEXES

7.1. Parties d'immeuble bâti visitées

La liste ci-dessous présente les parties d'immeuble inspectées dans le cadre de la mission confiée à BUREAU VERITAS. Il appartient au donneur d'ordre ou à son représentant, seule personne à même d'avoir une parfaite connaissance des lieux, de signifier à BUREAU VERITAS. toute omission, erreur ou incohérence éventuelle dans l'identification des locaux ou zones figurant à un titre ou à un autre dans le présent rapport.

Localisation	Commentaires
MAISON D'ARRET / EXTERIEUR / SALLE D'ATTENTE FAMILLE	/
MAISON D'ARRET / RDC / LOCAL ATTENTE FAMILLE	/
MAISON D'ARRET / R+1 / ATTENTE PARLOIRS FAMILLE	/
MAISON D'ARRET / R+1 / ATTENTE PARLOIRS DETENUS	/
MAISON D'ARRET / R+1 / CABINE AVOCATS	/
MAISON D'ARRET / R+1 / LOCAL R.L.E	/
MAISON D'ARRET / R+1 / CIRCULATION	/

7.2. Croquis de repérage

Planche de repérage technique			Légende		LOGO AMIANTE
	RDC		Px → Prélèvement n°X contenant de l'amiante	IA → : Investigation approfondie	
			Px → Prélèvement n°X ne contenant pas d'amiante	IV → : Inspection Visuelle	
			S → Sondage	ZPSO → Zone présentant des similitudes d'ouvrages	
Plan/Elevation			N V Non visité	HTx Hors périmètre de repérage	

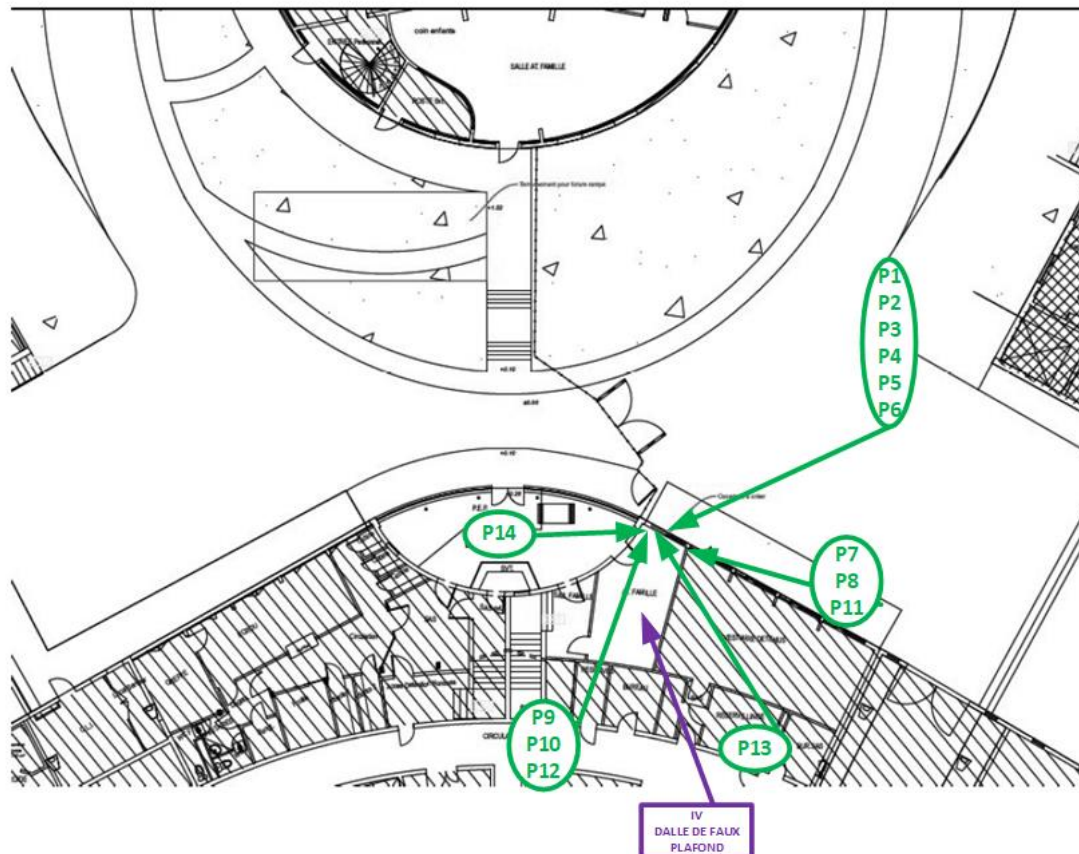




Planche de repérage (la planche de repérage est indissociable du rapport)		
Site : Maison d'arrêt de Valenciennes	Adresse : 75 RUE LOMPRES 59300 VALENCIENNES	Localisation : MAISON D'ARRET / RDC
Réalisé par : Fabien FURTADO	N° de planche : 1 / 2	

Planche de repérage technique			Légende		LOGO AMIANTE
	R+1		Px → Prélèvement n°X contenant de l'amiante	IA → : Investigation approfondie	  : Conduit circulaire en amiante ciment
			Px → Prélèvement n°X ne contenant pas d'amiante	IV → : Inspection Visuelle	
			S → Sondage ZPSO → Zone présentant des similitudes d'ouvrages		
Plan/Elevation			N V Non visité HTx Hors périmètre de repérage		

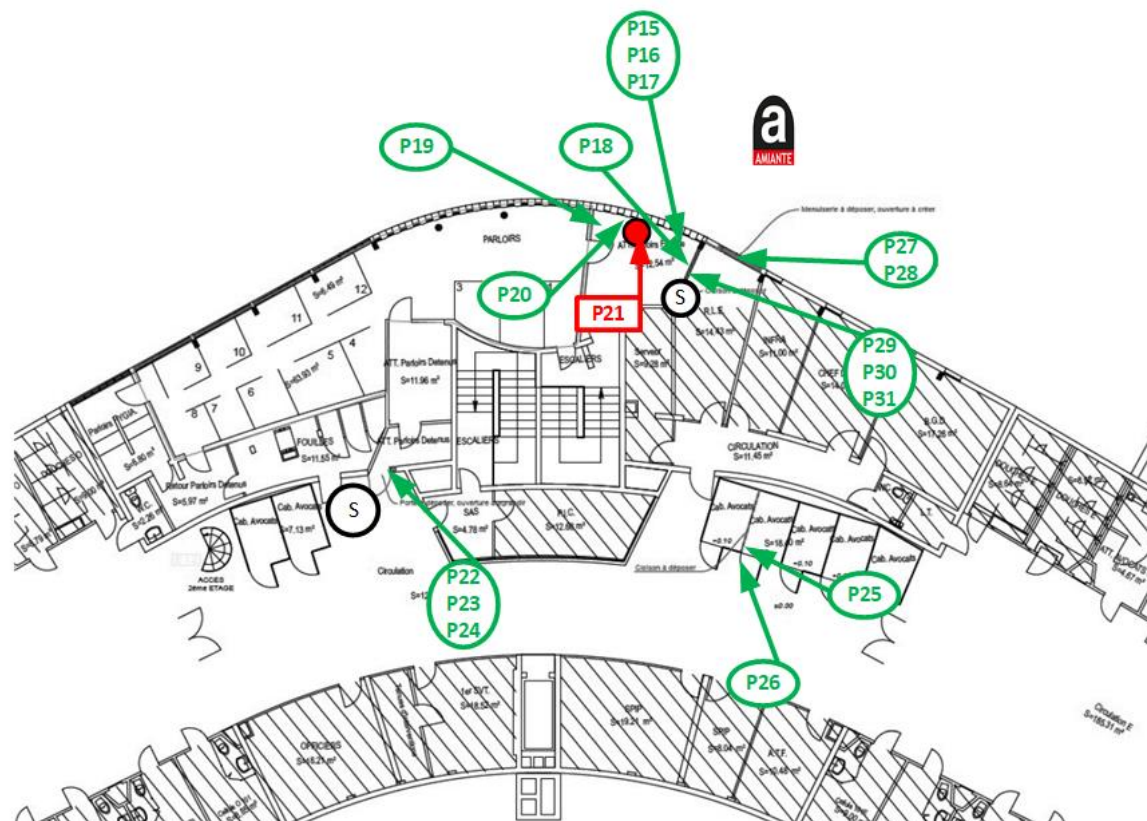


Planche de repérage (la planche de repérage est indissociable du rapport)		
Site : Maison d'arrêt de Valenciennes	Adresse : 75 RUE LOMPRESZ 59300 VALENCIENNES	Localisation : MAISON D'ARRET / R+1
Réalisé par : Fabien FURTADO	N° de planche : 2 / 2	

7.3. Photos



Prélèvement - P001 : MAISON D'ARRET / EXTERIEUR /
SALLE D'ATTENTE FAMILLE - Enduit- (Absence d'amiante)



Prélèvement - P002 : MAISON D'ARRET / EXTERIEUR /
SALLE D'ATTENTE FAMILLE - Enduit- (Absence d'amiante)



Prélèvement - P003 : MAISON D'ARRET / EXTERIEUR /
SALLE D'ATTENTE FAMILLE - Appui de fenêtre en fibres-
ciment- (Absence d'amiante)



Prélèvement - P004 : MAISON D'ARRET / EXTERIEUR /
SALLE D'ATTENTE FAMILLE - Colle- (Absence d'amiante)



Prélèvement - P005 : MAISON D'ARRET / EXTERIEUR /
SALLE D'ATTENTE FAMILLE - Appui de fenêtre en fibres-
ciment- (Absence d'amiante)



Prélèvement - P006 : MAISON D'ARRET / EXTERIEUR /
SALLE D'ATTENTE FAMILLE - Colle- (Absence d'amiante)



Prélèvement - P007 : MAISON D'ARRET / RDC / LOCAL
ATTENTE FAMILLE - Colle de plinthe- (Absence d'amiante)



Prélèvement - P008 : MAISON D'ARRET / RDC / LOCAL
ATTENTE FAMILLE - Colle de carrelage- (Absence d'amiante)



Prélèvement - P009 : MAISON D'ARRET / RDC / LOCAL
ATTENTE FAMILLE - Colle de carrelage- (Absence d'amiante)



Prélèvement - P010 : MAISON D'ARRET / RDC / LOCAL
ATTENTE FAMILLE - Colle de plinthe- (Absence d'amiante)



Prélèvement - P011 : MAISON D'ARRET / RDC / LOCAL
ATTENTE FAMILLE - Enduit- (Absence d'amiante)



Prélèvement - P012 : MAISON D'ARRET / RDC / LOCAL
ATTENTE FAMILLE - Enduit- (Absence d'amiante)



Prélèvement - P013 : MAISON D'ARRET / RDC / LOCAL ATTENTE FAMILLE - Joint de vitrage- (Absence d'amiante)



Prélèvement - P014 : MAISON D'ARRET / RDC / LOCAL ATTENTE FAMILLE - Enduit- (Absence d'amiante)



Prélèvement - P015 : MAISON D'ARRET / R+1 / ATTENTE PARLOIRS FAMILLE - Colle de carrelage- (Absence d'amiante)



Prélèvement - P016 : MAISON D'ARRET / R+1 / ATTENTE PARLOIRS FAMILLE - Colle de plinthe- (Absence d'amiante)



Prélèvement - P017 : MAISON D'ARRET / R+1 / ATTENTE PARLOIRS FAMILLE - Enduit- (Absence d'amiante)



Prélèvement - P018 : MAISON D'ARRET / R+1 / ATTENTE PARLOIRS FAMILLE - Enduit- (Absence d'amiante)



Prélèvement - P019 : MAISON D'ARRET / R+1 / ATTENTE
PARLOIRS FAMILLE - Enduit- (Absence d'amiante)



Prélèvement - P020 : MAISON D'ARRET / R+1 / ATTENTE
PARLOIRS FAMILLE - Joint- (Absence d'amiante)



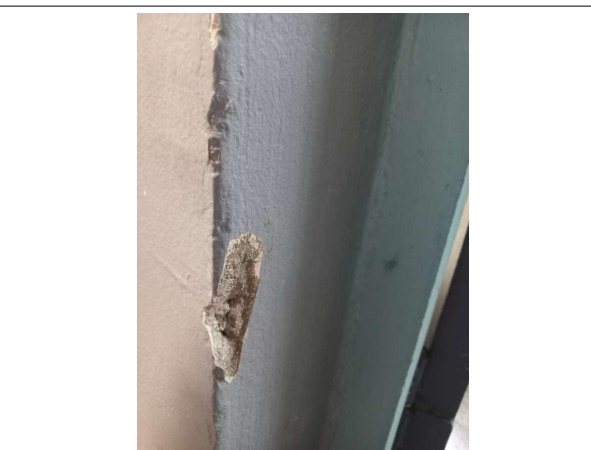
Prélèvement - P021 : MAISON D'ARRET / R+1 / ATTENTE
PARLOIRS FAMILLE - Enduit- (Présence d'amiante)



Prélèvement - P022 : MAISON D'ARRET / R+1 / ATTENTE
PARLOIRS DETENUS - Colle de carrelage- (Absence
d'amiante)



Prélèvement - P023 : MAISON D'ARRET / R+1 / ATTENTE
PARLOIRS DETENUS - Colle de plinthe- (Absence d'amiante)



Prélèvement - P024 : MAISON D'ARRET / R+1 / ATTENTE
PARLOIRS DETENUS - Enduit- (Absence d'amiante)



Prélèvement - P025 : MAISON D'ARRET / R+1 / CABINE
AVOCATS - Colle- (Absence d'amiante)



Prélèvement - P026 : MAISON D'ARRET / R+1 / CABINE
AVOCATS - Colle de carrelage- (Absence d'amiante)



Prélèvement - P027 : MAISON D'ARRET / R+1 / LOCAL R.L.E
- Mastic- (Absence d'amiante)



Prélèvement - P028 : MAISON D'ARRET / R+1 / LOCAL R.L.E
- Enduit- (Absence d'amiante)



Prélèvement - P029 : MAISON D'ARRET / R+1 / LOCAL R.L.E
- Enduit- (Absence d'amiante)



Prélèvement - P030 : MAISON D'ARRET / R+1 / LOCAL R.L.E
- Colle de carrelage- (Absence d'amiante)



Prélèvement - P031 : MAISON D'ARRET / R+1 / LOCAL R.L.E
- Colle de plinthe- (Absence d'amiante)



Déclaré - : MAISON D'ARRET / RDC / LOCAL ATTENTE
FAMILLE - Faux plafond- (Absence d'amiante)



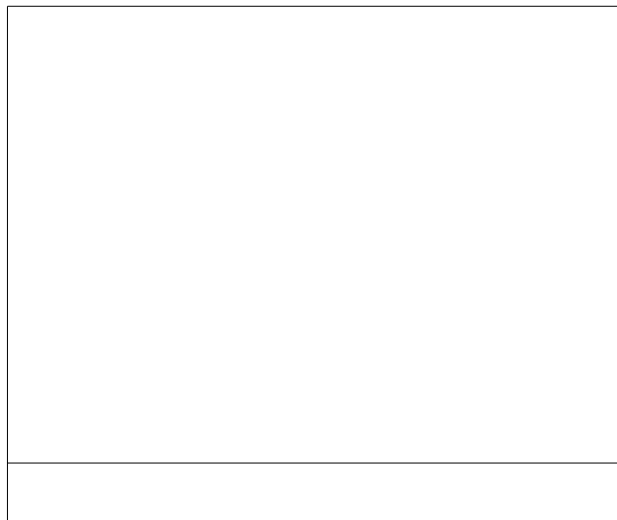
Déclaré - : MAISON D'ARRET / R+1 / CABINE AVOCATS -
Panneau- (Absence d'amiante)



Déclaré - : MAISON D'ARRET / R+1 / CABINE AVOCATS -
Panneau- (Absence d'amiante)



Déclaré - : MAISON D'ARRET / R+1 / CABINE AVOCATS -
Panneau- (Absence d'amiante)



7.4. Attestation d'assurance



ATTESTATION D'ASSURANCE

Nous, soussignés **MSIG Insurance Europe AG**, Succursale en France, sis 65 Rue de la Victoire – 75009 PARIS – certifions par la présente que la Société :

BUREAU VERITAS SERVICES France SAS
8 Cours du Triangle
92800 Puteaux

a souscrit auprès de notre Compagnie, pour le compte de sa filiale :

Bureau Veritas Exploitation SAS
8 Cours du Triangle 92800 Puteaux

un contrat d'assurance de **RESPONSABILITE CIVILE** portant le numéro F210.16.0414.

Ce contrat a pour objet de garantir les conséquences pécuniaires de la **RESPONSABILITE CIVILE** pouvant incomber à l'Assuré en raison des dommages corporels, matériels et immatériels causés aux tiers dans le cadre de ses activités de diagnostic immobilier et notamment :

1) Diagnostic amiante

- Repérage amiante avant travaux et démolition,
- Assistance technique pour travaux de traitement de l'amiante,
- Repérage amiante pour constitution de DAPP et de DTA,
- Réalisation ou mise à jour de DAPP,
- Repérage amiante avant/après travaux ou démolition,
- Réalisation ou mise à jour du dossier amiante,
- Examen visuel après travaux de retrait et d'encapsulation,
- Mesures de la concentration des fibres d'amiante dans l'air des immeubles bâtis,
- Prélèvement et analyse d'eau afin de rechercher la présence d'amiante en suspension,
- Analyse d'échantillons prélevés par l'Assuré,
- Mesures d'exposition à l'amiante des travailleurs à leurs postes de travail,
- Vérification périodique de l'état de conservation des matériaux contenant de l'amiante dans les bâtiments,
- Repérage amiante avant-vente,
- Repérage amiante avant travaux y compris de démolition sur installations, structures ou équipements concourant à la réalisation ou la mise en œuvre d'une activité,
- Diagnostic portant sur la gestion des Produits, Matériaux et des Déchets (PMD) issus de la démolition ou rénovation significative de bâtiment (Décret n° 2021-822 du 25 juin 2021), y compris le réemploi des matériaux - concernant cette dernière mission il est précisé que les garanties s'appliquent y compris lorsque la mission porte sur des démolitions ne comportant pas de déchets amiantés.

2) Autres diagnostics

- Diagnostic radon bâtiments,
- Diagnostic monoxyde de carbone,
- Diagnostic accessibilité des handicapés ERP Existants,
- Diagnostic accessibilité des handicapés des voiries,
- Diagnostic de l'état de l'installation intérieure d'électricité / de gaz,
- Diagnostic de l'état des risques naturels et technologiques (ERNT),
- Diagnostic de Performances Energétiques -DPE- :
 - Location
 - Cession immobilière
 - ERP
 - Neuf

MSIG Insurance Europe AG
Succursale en France
65 Rue de la Victoire
75009 Paris
Tel : +33(0)1 40 67 42 42
Fax : +33(0)1 40 67 12 34

RCS Paris 753143882, APE 6512 Z
Siège social: An den Dominikanern 11-27
50668 Cologne
Allemagne

- Mise à jour du DPE,
- Diagnostic des installations d'assainissement non collectif (ANC),
- Etat relatif à la présence de termites dans le bâtiment et diagnostic mérique (DDT),
- Etat parasitaire et diagnostic mérique (hors DDT),
- Diagnostic Plomb avant / après travaux,
- Constat des risques d'exposition au Plomb (CREP) :
 - En cas de location / vente
 - Dans les parties communes
- Risque d'intoxication au plomb dans les peintures,
- Etat des lieux,
- Métrages Loi Carrez/ Loi Boutin,
- Millèmes de copropriété,
- Prêts conventionnés (normes d'habitabilité),
- Sécurité piscine,
- Diagnostic technique Loi SRU,
- Diagnostic de la qualité de l'air intérieur dans les locaux d'habitation ou recevant du public,
- Prélèvement et analyse de poussière et de revêtement afin de rechercher la présence de plomb.

3) Analyses et/ou prélèvements d'échantillons.

4) Conseil en performance énergétique.

5) Toutes missions connexes d'assistance technique et/ou de conseil.

6) Toutes missions d'assistance à la maîtrise d'ouvrage.

7) Toutes missions de maîtrise d'œuvre de désamiantage.

MONTANTS DE GARANTIES

RESPONSABILITE CIVILE EXPLOITATION :

Tous dommages confondus (dommages corporels, matériels et immatériels consécutifs ou non), **par sinistre** 1 000 000 EUR

RESPONSABILITE CIVILE PROFESSIONNELLE PENDANT ET/OU APRES PRESTATION :

Tous dommages confondus (dommages corporels, matériels et immatériels consécutifs ou non), **par année d'assurance** 1 000 000 EUR

La présente attestation valable du 01/01/2023 à zéro heure au 31/12/2023 à minuit, est délivrée, sous réserve du paiement de la prime d'assurance, pour servir et valoir ce que de droit et ne peut engager la Compagnie au-delà des clauses, termes et conditions du contrat auxquels elle se réfère.

Paris, le 14 décembre 2022

MSIG Insurance Europe AG
65, rue de la Victoire - 75009 Paris
Tél : 01 40 67 42 42
RCS Paris 753143882 APE 6512Z

MSIG Insurance Europe AG
Succursale en France
65 Rue de la Victoire
75009 Paris
Tel : +33(0)1 40 67 42 42
Fax : +33(0)1 40 67 12 34

RCS Paris 753143882, APE 6512 Z
Siège social: An den Dominikanern 11-27
50668 Cologne
Allemagne

7.5. Certificat de compétence



BUREAU VERITAS
Certification

Certificat
Attribué à

FURTADO SANTOS MONTEIRO Fabien

Bureau Veritas Certification certifie que les compétences de la personne mentionnée ci-dessus répondent aux exigences des arrêtés relatifs aux critères de certification de compétences ci-dessous pris en application des articles L271-6 et R 271.1 du Code de la Construction et de l'Habitation et relatifs aux critères de compétence des personnes physiques réalisant des dossiers de diagnostics techniques tels que définis à l'article L271-4 du code précité

DOMAINES TECHNIQUES

	Références des arrêtés	Date de Certification originale	Validité du Certificat*
Amiante sans mention	Arrêté du 2 Juillet 2018 définissant les critères de certification des opérateurs de diagnostic technique et des organismes de formation et d'accréditation des organismes de certification	28/01/2021	27/01/2028
Amiante avec mention	Arrêté du 2 Juillet 2018 définissant les critères de certification des opérateurs de diagnostic technique et des organismes de formation et d'accréditation des organismes de certification	28/01/2021	27/01/2028
DPE sans mention	Arrêté du 16 octobre 2006 modifié définissant les critères de certification des compétences des personnes physiques réalisant le diagnostic de performance énergétique ou l'attestation de prise en compte de la réglementation thermique, et les critères d'accréditation des organismes de certification	21/06/2018	20/06/2023
Electricité	Arrêté du 8 juillet 2008 modifié définissant les critères de certification des compétences des personnes physiques réalisant l'état de l'installation intérieure d'électricité et les critères d'accréditation des organismes de certification	15/12/2017	14/12/2022
Gaz	Arrêté du 6 avril 2007 modifié définissant les critères de certification des compétences des personnes physiques réalisant l'état de l'installation intérieure de gaz et les critères d'accréditation des organismes de certification	16/04/2018	15/04/2023
Plomb sans mention	Arrêté du 21 novembre 2006 modifié définissant les critères de certification des compétences des personnes physiques opérateurs des constats de risque d'exposition au plomb, des diagnostics du risque d'intoxication par le plomb des peintures ou des contrôles après travaux en présence de plomb, et les critères d'accréditation des organismes de certification	12/07/2017	11/07/2022

Date : 22/03/2021 Numéro de certificat : 9643060

Laurent Croguennec, Président





* Sous réserve du respect des dispositions contractuelles et des résultats positifs des surveillances réalisées, ce certificat est valable jusqu'à : voir ci-dessus

Des informations supplémentaires concernant le périmètre de ce certificat ainsi que l'applicabilité des exigences du référentiel peuvent être obtenues en consultant l'organisme.

Pour vérifier la validité de ce certificat, vous pouvez aller sur www.bureauveritas.fr/certification-diaq

Adresse de l'organisme certificateur : Bureau Veritas Certification France
Le Triangle de l'Arche, 9 cours du Triangle 92937 Paris-la-Défense CEDEX



cofrac
CERTIFICATION
DE PERSONNES
ACCREDITATION
N°4-0087
Liste des sites et
portées disponibles
sur www.cofrac.fr

7.6. Rapports d'essais de laboratoire

BUREAU VERITAS EXPLOITATION SAS

Fabien FURTADO

27 Allée du Chargement - BP 336

59650 VILLENEUVE D'ASCQ

Notre référence : AR-23-HB-045879-01

Numéro de dossier : 23N017467**Référence de dossier : 1510797287/360800999/1**

Madame, Monsieur,

Veuillez trouver ci-joint le rapport d'analyse relatif à l'échantillon suivant :

- N° 23N017467-001 - Référence *BV3JK1991* Réf. pré : *P001 MAISON D'ARRET/ EXTERIEUR/ SALLE D'ATTENTE FAMILLE/Mur - Enduit - (ciment/gris(e))*, prélevé par vos soins, et analysé par Eurofins Environment Testing Polska

- N° 23N017467-002 - Référence *BV3JK1992* Réf. pré : *P002 MAISON D'ARRET/ EXTERIEUR/ SALLE D'ATTENTE FAMILLE/Mur - Enduit - (ciment/gris(e))*, prélevé par vos soins, et analysé par Eurofins Environment Testing Polska

- N° 23N017467-003 - Référence *BV3JK1993* Réf. pré : *P003 MAISON D'ARRET/ EXTERIEUR/ SALLE D'ATTENTE FAMILLE/Façade - Appui de fenêtre en fibres-ciment - (béton/gris(e))*, prélevé par vos soins, et analysé par Eurofins Environment Testing Polska

- N° 23N017467-004 - Référence *BV3JK1994* Réf. pré : *P004 MAISON D'ARRET/ EXTERIEUR/ SALLE D'ATTENTE FAMILLE/Plaque - Colle - (non bitumineuse)*, prélevé par vos soins, et analysé par Eurofins Environment Testing Polska

- N° 23N017467-005 - Référence *BV3JK1995* Réf. pré : *P005 MAISON D'ARRET/ EXTERIEUR/ SALLE D'ATTENTE FAMILLE/Façade - Appui de fenêtre en fibres-ciment - (ciment/gris(e))*, prélevé par vos soins, et analysé par Eurofins Environment Testing Polska

- N° 23N017467-006 - Référence *BV3JK1996* Réf. pré : *P006 MAISON D'ARRET/ EXTERIEUR/ SALLE D'ATTENTE FAMILLE/Plaque - Colle - (non bitumineuse)*, prélevé par vos soins, et analysé par Eurofins Environment Testing Polska

- N° 23N017467-007 - Référence BV3JK1997 Réf. préel : P007 MAISON D'ARRET/ RDC/ LOCAL ATTENTE FAMILLE/Revêtement du mur - Colle de plinthe - (non bitumineuse/blanc(he)), prélevé par vos soins, et analysé par Eurofins Environment Testing Polska

- N° 23N017467-008 - Référence BV3JK1998 Réf. préel : P008 MAISON D'ARRET/ RDC/ LOCAL ATTENTE FAMILLE/Revêtement de sol - Colle de carrelage - (mortier/gris(e)), prélevé par vos soins, et analysé par Eurofins Environment Testing Polska

- N° 23N017467-009 - Référence BV3JK1999 Réf. préel : P009 MAISON D'ARRET/ RDC/ LOCAL ATTENTE FAMILLE/Revêtement de sol - Colle de carrelage - (mortier/gris(e)), prélevé par vos soins, et analysé par Eurofins Environment Testing Polska

- N° 23N017467-010 - Référence BV3JK2000 Réf. préel : P010 MAISON D'ARRET/ RDC/ LOCAL ATTENTE FAMILLE/Revêtement du mur - Colle de plinthe - (non bitumineuse/blanc(he)), prélevé par vos soins, et analysé par Eurofins Environment Testing Polska

- N° 23N017467-011 - Référence BV3JK2001 Réf. préel : P011 MAISON D'ARRET/ RDC/ LOCAL ATTENTE FAMILLE/Mur - Enduit - (plâtre/blanc(he)), prélevé par vos soins, et analysé par Eurofins Environment Testing Polska

- N° 23N017467-012 - Référence BV3JK2002 Réf. préel : P012 MAISON D'ARRET/ RDC/ LOCAL ATTENTE FAMILLE/Mur - Enduit - (plâtre/blanc(he)), prélevé par vos soins, et analysé par Eurofins Environment Testing Polska

- N° 23N017467-013 - Référence BV3JK2003 Réf. préel : P013 MAISON D'ARRET/ RDC/ LOCAL ATTENTE FAMILLE/Menuiserie extérieure - Joint de vitrage - (caoutchouc/noir(e)), prélevé par vos soins, et analysé par Eurofins Environment Testing Polska

- N° 23N017467-014 - Référence BV3JK2004 Réf. préel : P014 MAISON D'ARRET/ RDC/ LOCAL ATTENTE FAMILLE/Plafond - Enduit - (ciment/gris(e)), prélevé par vos soins, et analysé par Eurofins Environment Testing Polska

- N° 23N017467-015 - Référence BV3JK2005 Réf. préel : P015 MAISON D'ARRET/ R+1/ ATTENTE PARLOIRS FAMILLE/Revêtement de sol - Colle de carrelage - (mortier), prélevé par vos soins, et analysé par Eurofins Environment Testing Polska

- N° 23N017467-016 - Référence BV3JK2006 Réf. pré : P016 MAISON D'ARRET/ R+1/ ATTENTE PARLOIRS FAMILLE/Revêtement du mur - Colle de plinthe - (mortier), prélevé par vos soins, et analysé par Eurofins Environment Testing Polska

- N° 23N017467-017 - Référence BV3JK2007 Réf. pré : P017 MAISON D'ARRET/ R+1/ ATTENTE PARLOIRS FAMILLE/Mur - Enduit - (ciment/gris(e)), prélevé par vos soins, et analysé par Eurofins Environment Testing Polska

- N° 23N017467-018 - Référence BV3JK2008 Réf. pré : P018 MAISON D'ARRET/ R+1/ ATTENTE PARLOIRS FAMILLE/Mur - Enduit - (ciment), prélevé par vos soins, et analysé par Eurofins Environment Testing Polska

- N° 23N017467-019 - Référence BV3JK2009 Réf. pré : P019 MAISON D'ARRET/ R+1/ ATTENTE PARLOIRS FAMILLE/Plafond - Enduit - (ciment), prélevé par vos soins, et analysé par Eurofins Environment Testing Polska

- N° 23N017467-020 - Référence BV3JK2010 Réf. pré : P020 MAISON D'ARRET/ R+1/ ATTENTE PARLOIRS FAMILLE/Vitrage - Joint - (caoutchouc/noir(e)), prélevé par vos soins, et analysé par Eurofins Environment Testing Polska

- N° 23N017467-021 - Référence BV3JK2011 Réf. pré : P021 MAISON D'ARRET/ R+1/ ATTENTE PARLOIRS FAMILLE/Poteau - Enduit - (ciment/gris(e)), prélevé par vos soins, et analysé par Eurofins Environment Testing Polska

- N° 23N017467-022 - Référence BV3JK2012 Réf. pré : P022 MAISON D'ARRET/ R+1/ ATTENTE PARLOIRS DETENUS/Revêtement de sol - Colle de carrelage - (mortier/gris(e)), prélevé par vos soins, et analysé par Eurofins Environment Testing Polska

- N° 23N017467-023 - Référence BV3JK2013 Réf. pré : P023 MAISON D'ARRET/ R+1/ ATTENTE PARLOIRS DETENUS/Revêtement du mur - Colle de plinthe - (mortier), prélevé par vos soins, et analysé par Eurofins Environment Testing Polska

- N° 23N017467-024 - Référence BV3JK2014 Réf. pré : P024 MAISON D'ARRET/ R+1/ ATTENTE PARLOIRS DETENUS/Mur - Enduit - (ciment/gris(e)), prélevé par vos soins, et analysé par Eurofins Environment Testing Polska

- N° 23N017467-025 - Référence *BV3JK2015 Réf. prél : P025 MAISON D'ARRET/ R+1/ CABINE AVOCATS/Revêtement de sol - Colle - (non bitumineuse)*, prélevé par vos soins, et analysé par Eurofins Environment Testing Polska

- N° 23N017467-026 - Référence *BV3JK2016 Réf. prél : P026 MAISON D'ARRET/ R+1/ CABINE AVOCATS/Revêtement de sol - Colle de carrelage - (mortier/gris(e))*, prélevé par vos soins, et analysé par Eurofins Environment Testing Polska

- N° 23N017467-027 - Référence *BV3JK2017 Réf. prél : P027 MAISON D'ARRET/ R+1/ LOCAL R.L.E/Vitrage - Mastic - (vitrier)*, prélevé par vos soins, et analysé par Eurofins Environment Testing Polska

- N° 23N017467-028 - Référence *BV3JK2018 Réf. prél : P028 MAISON D'ARRET/ R+1/ LOCAL R.L.E/Mur - Enduit - (plâtre/blanc(he))*, prélevé par vos soins, et analysé par Eurofins Environment Testing Polska

- N° 23N017467-029 - Référence *BV3JK2019 Réf. prél : P029 MAISON D'ARRET/ R+1/ LOCAL R.L.E/Cloison - Enduit - (plâtre/blanc(he))*, prélevé par vos soins, et analysé par Eurofins Environment Testing Polska

- N° 23N017467-030 - Référence *BV3JK2020 Réf. prél : P030 MAISON D'ARRET/ R+1/ LOCAL R.L.E/Revêtement de sol - Colle de carrelage - (mortier/gris(e))*, prélevé par vos soins, et analysé par Eurofins Environment Testing Polska

- N° 23N017467-031 - Référence *BV3JK2021 Réf. prél : P031 MAISON D'ARRET/ R+1/ LOCAL R.L.E/Revêtement du mur - Colle de plinthe - (mortier)*, prélevé par vos soins, et analysé par Eurofins Environment Testing Polska

Vous souhaitant bonne réception,

Cordialement,

Votre laboratoire Eurofins Analyses pour le Bâtiment Nord SAS

**EUROFINS ANALYSES POUR LE
BATIMENT NORD SAS**

Réception résultat
EUROFINS ABN
557 chemin de Noyelles
Parc du Pommier
62110 HENIN BEAUMONT

RAPPORT D'ANALYSE D'AMIANTE DANS LES MATERIAUX

N° de rapport d'analyse : AR-23-RI-027955-01

Date d'émission de rapport : 15/05/2023 2:30

Page 1/11

Référence laboratoire N° : 23RI026081

Référence de suivi du dossier N° : 23N017467

Reçu au laboratoire le : 12/05/2023

Date de réception : 11/05/2023

Date d'analyse : 12/05/2023

Référence dossier Client: 23N017467 - 1510797287/360800999/1

N° éch.	Référence client	Description visuelle	Technique utilisée / Analyste	Préparation		Résultats
				Nb prep / Nb grilles ou lames	Type	
001	23N017467-001 - BV3JK1991 Réf. prél : P001 MAISON D"ARRET/ EXTERIEUR/ SALLE D"ATTENTE FAMILLE/Mur - Enduit - (ciment/gris(e))	Matériau dur de type mortier, béton, chape (gris)	MET /URL8	1 / 2	Calcination et/ou attaque acide (méthode interne de traitement)	Fibres d'amiante non détectées
002	23N017467-002 - BV3JK1992 Réf. prél : P002 MAISON D"ARRET/ EXTERIEUR/ SALLE D"ATTENTE FAMILLE/Mur - Enduit - (ciment/gris(e))	Matériau dur de type mortier, béton, chape (gris)	MET /URL8	1 / 2	Calcination et/ou attaque acide (méthode interne de traitement)	Fibres d'amiante non détectées
003	23N017467-003 - BV3JK1993 Réf. prél : P003 MAISON D"ARRET/ EXTERIEUR/ SALLE D"ATTENTE FAMILLE/Façade - Appui de fenêtre en fibres-ciment - (béton/gris(e))	Matériau semi-dur de type ciment (gris) ; matériau dur de type mortier, béton, chape (gris)	MET /URL8	1 / 2	Calcination et/ou attaque acide (méthode interne de traitement)	Fibres d'amiante non détectées

La reproduction de ce document n'est autorisée que sous sa forme intégrale. Il comporte 11 page(s). Le présent rapport ne concerne que les objets soumis à l'essai tels qu'ils ont été reçus au laboratoire. Les essais identifiés par le symbole * ne sont pas inclus dans la portée d'accréditation.

Eurofins Environment Testing Polska Sp. z o.o.

Al. Wojska Polskiego 90
82-200 Malbork, POLSKA

RAPPORT D'ANALYSE D'AMIANTE DANS LES MATERIAUX

N° de rapport d'analyse : AR-23-RI-027955-01

Date d'émission de rapport : 15/05/2023 2:30

Page 2/11

Référence laboratoire N° : 23RI026081

Référence de suivi du dossier N° : 23N017467

Reçu au laboratoire le : 12/05/2023

Date de réception : 11/05/2023

Date d'analyse : 12/05/2023

Référence dossier Client: 23N017467 - 1510797287/360800999/1

N° éch.	Référence client	Description visuelle	Technique utilisée / Analyste	Préparation		Résultats
				Nb prep / Nb grilles ou lames	Type	
004	23N017467-004 - BV3JK1994 Réf. prél : P004 MAISON D'ARRET/ EXTERIEUR/ SALLE D'ATTENTE FAMILLE/Plaque - Colle - (non bitumineuse)	Matériau dur de type carrelage, faïence (beige) ; matériau dur de type ciment-colle (gris)	MET / URL8	1 / 2	Calcination et/ou attaque acide (méthode interne de traitement)	Fibres d'amiante non détectées
005	23N017467-005 - BV3JK1995 Réf. prél : P005 MAISON D'ARRET/ EXTERIEUR/ SALLE D'ATTENTE FAMILLE/Façade - Appui de fenêtre en fibres-ciment - (ciment/gris(e))	Matériau semi-dur de type ciment (gris) ; matériau dur de type mortier, béton, chape (gris)	MET / URL8	1 / 2	Calcination et/ou attaque acide (méthode interne de traitement)	Fibres d'amiante non détectées
006	23N017467-006 - BV3JK1996 Réf. prél : P006 MAISON D'ARRET/ EXTERIEUR/ SALLE D'ATTENTE FAMILLE/Plaque - Colle - (non bitumineuse)	Matériau semi-dur ; matériau dur de type ciment-colle (gris)	MET / URL8	1 / 2	Calcination et/ou attaque acide (méthode interne de traitement)	Fibres d'amiante non détectées
		Matériau dur de type joint ciment (gris)	MET / URL8	1 / 2	Calcination et/ou attaque acide (méthode interne de traitement)	Fibres d'amiante non détectées

La reproduction de ce document n'est autorisée que sous sa forme intégrale. Il comporte 11 page(s). Le présent rapport ne concerne que les objets soumis à l'essai tels qu'ils ont été reçus au laboratoire. Les essais identifiés par le symbole * ne sont pas inclus dans la portée d'accréditation.

Eurofins Environment Testing Polska Sp. z o.o.

Al. Wojska Polskiego 90
82-200 Malbork, POLSKA

RAPPORT D'ANALYSE D'AMIANTE DANS LES MATERIAUX

N° de rapport d'analyse : AR-23-RI-027955-01

Date d'émission de rapport : 15/05/2023 2:30

Page3/11

Référence laboratoire N° : 23RI026081

Référence de suivi du dossier N° : 23N017467

Reçu au laboratoire le : 12/05/2023

Date de réception : 11/05/2023

Date d'analyse : 12/05/2023

Référence dossier Client:23N017467 - 1510797287/360800999/1

N° éch.	Référence client	Description visuelle	Technique utilisée / Analyste	Préparation		Résultats
				Nb prep / Nb grilles ou lames	Type	
007	23N017467-007 - BV3JK1997 Réf. prél : P007 MAISON D"ARRET/ RDC/ LOCAL ATTENTE FAMILLE/Revêtement du mur - Colle de plinthe - (non bitumineuse/blanc(he))	Matériau dur de type carrelage, faïence (blanc) ; matériau de type peinture (blanc)	MET / URL8	1 / 2	Calcination et/ou attaque acide (méthode interne de traitement)	Fibres d'amiante non détectées
008	23N017467-008 - BV3JK1998 Réf. prél : P008 MAISON D"ARRET/ RDC/ LOCAL ATTENTE FAMILLE/Revêtement de sol - Colle de carrelage - (mortier/gris(e))	Matériau dur de type carrelage, faïence (blanc) ; matériau dur de type ciment-colle (gris) ; matériau dur de type mortier, béton, chape (beige)	MET / URL8	1 / 2	Calcination et/ou attaque acide (méthode interne de traitement)	Fibres d'amiante non détectées
009	23N017467-009 - BV3JK1999 Réf. prél : P009 MAISON D"ARRET/ RDC/ LOCAL ATTENTE FAMILLE/Revêtement de sol - Colle de carrelage - (mortier/gris(e))	Matériau dur de type carrelage, faïence (beige) ; matériau dur de type ciment-colle (gris) ; matériau dur de type mortier, béton, chape (gris)	MET / URL8	1 / 2	Calcination et/ou attaque acide (méthode interne de traitement)	Fibres d'amiante non détectées
		Matériau dur de type joint ciment (gris)	MET / URL8	1 / 2	Calcination et/ou attaque acide (méthode interne de traitement)	Fibres d'amiante non détectées

RAPPORT D'ANALYSE D'AMIANTE DANS LES MATERIAUX

N° de rapport d'analyse : AR-23-RI-027955-01

Date d'émission de rapport : 15/05/2023 2:30

Page4/11

Référence laboratoire N° : 23RI026081

Référence de suivi du dossier N° : 23N017467

Reçu au laboratoire le : 12/05/2023

Date de réception : 11/05/2023

Date d'analyse : 12/05/2023

Référence dossier Client:23N017467 - 1510797287/360800999/1

N° éch.	Référence client	Description visuelle	Technique utilisée / Analyste	Préparation		Résultats
				Nb prep / Nb grilles ou lames	Type	
010	23N017467-010 - BV3JK2000 Réf. prél : P010 MAISON D"ARRET/ RDC/ LOCAL ATTENTE FAMILLE/Revêtement du mur - Colle de plinthe - (non bitumineuse/blanc(he))	Matériau dur de type ciment-colle (blanc) ; matériau dur de type joint ciment (gris)	MET / URL8	1 / 2	Calcination et/ou attaque acide (méthode interne de traitement)	Fibres d'amiante non détectées
011	23N017467-011 - BV3JK2001 Réf. prél : P011 MAISON D"ARRET/ RDC/ LOCAL ATTENTE FAMILLE/Mur - Enduit - (plâtre/blanc(he))	Matériau de type maillage de fibres et liant (vert) ; matériau semi-dur de type enduit (beige) ; matériau souple fibreux de type papier, carton (marron) ; matériau semi-dur de type plâtre (blanc)	MET / URL8	1 / 2	Calcination et/ou attaque acide (méthode interne de traitement)	Fibres d'amiante non détectées
012	23N017467-012 - BV3JK2002 Réf. prél : P012 MAISON D"ARRET/ RDC/ LOCAL ATTENTE FAMILLE/Mur - Enduit - (plâtre/blanc(he))	Matériau de type maillage de fibres et liant (vert) ; matériau semi-dur (blanc)	MET / QTN3	1 / 2	Calcination et/ou attaque acide (méthode interne de traitement)	Fibres d'amiante non détectées
013	23N017467-013 - BV3JK2003 Réf. prél : P013 MAISON D"ARRET/ RDC/ LOCAL ATTENTE FAMILLE/Menuiserie extérieure - Joint de vitrage - (caoutchouc/noir(e))	Matériau de type peinture (gris) ; matériau de type peinture (beige) ; matériau semi-dur de type enduit (blanc) ; matériau souple de type joint (noir)	MET / QTN3	1 / 2	Calcination et/ou attaque acide (méthode interne de traitement)	Fibres d'amiante non détectées

La reproduction de ce document n'est autorisée que sous sa forme intégrale. Il comporte 11 page(s). Le présent rapport ne concerne que les objets soumis à l'essai tels qu'ils ont été reçus au laboratoire. Les essais identifiés par le symbole * ne sont pas inclus dans la portée d'accréditation.

Eurofins Environment Testing Polska Sp. z o.o.

Al. Wojska Polskiego 90

82-200 Malbork, POLSKA

RAPPORT D'ANALYSE D'AMIANTE DANS LES MATERIAUX

N° de rapport d'analyse : AR-23-RI-027955-01

Date d'émission de rapport : 15/05/2023 2:30

Page 5/11

Référence laboratoire N° : 23RI026081

Référence de suivi du dossier N° : 23N017467

Reçu au laboratoire le : 12/05/2023

Date de réception : 11/05/2023

Date d'analyse : 12/05/2023

Référence dossier Client: 23N017467 - 1510797287/360800999/1

N° éch.	Référence client	Description visuelle	Technique utilisée / Analyste	Préparation		Résultats
				Nb prep / Nb grilles ou lames	Type	
014	23N017467-014 - BV3JK2004 Réf. prél : P014 MAISON D'ARRET/ RDC/ LOCAL ATTENTE FAMILLE/Plafond - Enduit - (ciment/gris(e))	Matériau de type peinture (blanc) ; matériau semi-dur de type enduit (beige) ; matériau dur de type mortier, béton, chape (gris)	MET / QTN3	1 / 2	Calcination et/ou attaque acide (méthode interne de traitement)	Fibres d'amiante non détectées
015	23N017467-015 - BV3JK2005 Réf. prél : P015 MAISON D'ARRET/ R+1/ ATTENTE PARLOIRS FAMILLE/Revêtement de sol - Colle de carrelage - (mortier)	Matériau dur de type carrelage, faïence (noir) ; matériau dur de type ciment-colle (beige)	MET / QTN3	1 / 2	Calcination et/ou attaque acide (méthode interne de traitement)	Fibres d'amiante non détectées
016	23N017467-016 - BV3JK2006 Réf. prél : P016 MAISON D'ARRET/ R+1/ ATTENTE PARLOIRS FAMILLE/Revêtement du mur - Colle de plinthe - (mortier)	Matériau de type peinture (de différentes couleurs) ; matériau dur de type carrelage, faïence (marron) ; matériau semi-dur (blanc) ; matériau dur de type ciment-colle (gris)	MET / QTN3	1 / 2	Calcination et/ou attaque acide (méthode interne de traitement)	Fibres d'amiante non détectées
017	23N017467-017 - BV3JK2007 Réf. prél : P017 MAISON D'ARRET/ R+1/ ATTENTE PARLOIRS FAMILLE/Mur - Enduit - (ciment/gris(e))	Matériau de type peinture (blanc) ; matériau semi-dur de type enduit (blanc) ; matériau semi-dur (blanc)	MET / QTN3	1 / 2	Calcination et/ou attaque acide (méthode interne de traitement)	Fibres d'amiante non détectées

RAPPORT D'ANALYSE D'AMIANTE DANS LES MATERIAUX

N° de rapport d'analyse : AR-23-RI-027955-01

Date d'émission de rapport : 15/05/2023 2:30

Page6/11

Référence laboratoire N° : 23RI026081

Référence de suivi du dossier N° : 23N017467

Reçu au laboratoire le : 12/05/2023

Date de réception : 11/05/2023

Date d'analyse : 12/05/2023

Référence dossier Client:23N017467 - 1510797287/360800999/1

N° éch.	Référence client	Description visuelle	Technique utilisée / Analyste	Préparation		Résultats
				Nb prep / Nb grilles ou lames	Type	
018	23N017467-018 - BV3JK2008 Réf. prél : P018 MAISON D"ARRET/ R+1/ ATTENTE PARLOIRS FAMILLE/Mur - Enduit (ciment)	Matériau de type système d'enduit peinture (blanc) ; matériau dur de type mortier, béton, chape (gris)	MET / QTN3	1 / 2	Calcination et/ou attaque acide (méthode interne de traitement)	Fibres d'amiante non détectées
019	23N017467-019 - BV3JK2009 Réf. prél : P019 MAISON D"ARRET/ R+1/ ATTENTE PARLOIRS FAMILLE/Plafond - Enduit - (ciment)	Matériau de type peinture (blanc) ; matériau semi-dur de type enduit (beige) ; matériau dur de type mortier, béton, chape (gris)	MET / QTN3	1 / 2	Calcination et/ou attaque acide (méthode interne de traitement)	Fibres d'amiante non détectées
020	23N017467-020 - BV3JK2010 Réf. prél : P020 MAISON D"ARRET/ R+1/ ATTENTE PARLOIRS FAMILLE/Vitrage - Joint - (caoutchouc/noir(e))	Matériau souple de type joint (noir)	MET / A5LI	1 / 2	Calcination et/ou attaque acide (méthode interne de traitement)	Fibres d'amiante non détectées
021 (1)	23N017467-021 - BV3JK2011 Réf. prél : P021 MAISON D"ARRET/ R+1/ ATTENTE PARLOIRS FAMILLE/Poteau - Enduit - (ciment/gris(e))	Matériau de type peinture (beige) ; matériau (blanc) ; matériau dur fibreux de type fibres-ciment (gris)	MOLP / IGJ2	4 / 4	-	Fibres d'amiante de type chrysotile, riébeckite-amiante (crocidolite)

RAPPORT D'ANALYSE D'AMIANTE DANS LES MATERIAUX

N° de rapport d'analyse : AR-23-RI-027955-01

Date d'émission de rapport : 15/05/2023 2:30

Page 7/11

Référence laboratoire N° : 23RI026081

Référence de suivi du dossier N° : 23N017467

Reçu au laboratoire le : 12/05/2023

Date de réception : 11/05/2023

Date d'analyse : 12/05/2023

Référence dossier Client: 23N017467 - 1510797287/360800999/1

N° éch.	Référence client	Description visuelle	Technique utilisée / Analyste	Préparation		Résultats
				Nb prep / Nb grilles ou lames	Type	
022	23N017467-022 - BV3JK2012 Réf. prél : P022 MAISON D'ARRET/ R+1/ ATTENTE PARLOIRS DETENUS/Revêtement de sol - Colle de carrelage - (mortier/gris(e))	Matériau dur de type carrelage, faïence (marron) ; matériau dur de type ciment-colle (beige)	MET / A5LI	1 / 2	Calcination et/ou attaque acide (méthode interne de traitement)	Fibres d'amiante non détectées
023	23N017467-023 - BV3JK2013 Réf. prél : P023 MAISON D'ARRET/ R+1/ ATTENTE PARLOIRS DETENUS/Revêtement du mur - Colle de plinthe - (mortier)	Matériau dur de type carrelage, faïence (marron) ; matériau de type peinture (de différentes couleurs) ; matériau dur de type ciment-colle (beige)	MET / A5LI	1 / 2	Calcination et/ou attaque acide (méthode interne de traitement)	Fibres d'amiante non détectées
024	23N017467-024 - BV3JK2014 Réf. prél : P024 MAISON D'ARRET/ R+1/ ATTENTE PARLOIRS DETENUS/Mur - Enduit - (ciment/gris(e))	Matériau de type peinture (de différentes couleurs) ; matériau dur de type mortier, béton, chape (gris)	MET / A5LI	1 / 2	Calcination et/ou attaque acide (méthode interne de traitement)	Fibres d'amiante non détectées
		Matériau dur de type mortier, béton, chape (gris)	MET / A5LI	1 / 2	Calcination et/ou attaque acide (méthode interne de traitement)	Fibres d'amiante non détectées

RAPPORT D'ANALYSE D'AMIANTE DANS LES MATERIAUX

N° de rapport d'analyse : AR-23-RI-027955-01

Date d'émission de rapport : 15/05/2023 2:30

Page8/11

Référence laboratoire N° : 23RI026081

Référence de suivi du dossier N° : 23N017467

Reçu au laboratoire le : 12/05/2023

Date de réception : 11/05/2023

Date d'analyse : 12/05/2023

Référence dossier Client:23N017467 - 1510797287/360800999/1

N° éch.	Référence client	Description visuelle	Technique utilisée / Analyste	Préparation		Résultats
				Nb prep / Nb grilles ou lames	Type	
025	23N017467-025 - BV3JK2015 Réf. prél : P025 MAISON D"ARRET/ R+1/ CABINE AVOCATS/Revêtement de sol - Colle - (non bitumineuse)	Matériau souple de type revêtement de sol (beige)	MET / A5LI	1 / 2	Calcination et/ou attaque acide (méthode interne de traitement)	Fibres d'amiante non détectées
		Matériau souple de type revêtement de sol (beige) en traces ; matériau de type colle (jaune) ; matériau semi-dur fibreux de type bois, copeaux (marron)	MET / A5LI	1 / 2	Calcination et/ou attaque acide (méthode interne de traitement)	Fibres d'amiante non détectées
026	23N017467-026 - BV3JK2016 Réf. prél : P026 MAISON D"ARRET/ R+1/ CABINE AVOCATS/Revêtement de sol - Colle de carrelage - (mortier/gris(e))	Matériau dur de type carrelage, faïence (gris) ; matériau dur de type ciment-colle (beige)	MET / A5LI	1 / 2	Calcination et/ou attaque acide (méthode interne de traitement)	Fibres d'amiante non détectées
027	23N017467-027 - BV3JK2017 Réf. prél : P027 MAISON D"ARRET/ R+1/ LOCAL R.L.E/Vitrage - Mastic - (vitrier)	Matériau de type peinture (gris) ; matériau semi-dur de type mastic (beige)	MET / A5LI	1 / 2	Calcination et/ou attaque acide (méthode interne de traitement)	Fibres d'amiante non détectées

RAPPORT D'ANALYSE D'AMIANTE DANS LES MATERIAUX

N° de rapport d'analyse : AR-23-RI-027955-01

Date d'émission de rapport : 15/05/2023 2:30

Page9/11

Référence laboratoire N° : 23RI026081

Référence de suivi du dossier N° : 23N017467

Reçu au laboratoire le : 12/05/2023

Date de réception : 11/05/2023

Date d'analyse : 12/05/2023

Référence dossier Client:23N017467 - 1510797287/360800999/1

N° éch.	Référence client	Description visuelle	Technique utilisée / Analyste	Préparation		Résultats
				Nb prep / Nb grilles ou lames	Type	
028	23N017467-028 - BV3JK2018 Réf. prél : P028 MAISON D"ARRET/ R+1/ LOCAL R.L.E/Mur - Enduit - (plâtre/blanc(he))	Matériau de type peinture (blanc) ; matériau de type peinture (gris) ; matériau de type maillage de fibres et liant (blanc) ; matériau semi-dur de type enduit (blanc) ; matériau semi-dur (beige)	MET / A5LI	1 / 2	Calcination et/ou attaque acide (méthode interne de traitement)	Fibres d'amiante non détectées
029	23N017467-029 - BV3JK2019 Réf. prél : P029 MAISON D"ARRET/ R+1/ LOCAL R.L.E/Cloison - Enduit - (plâtre/blanc(he))	Matériau de type maillage de fibres et liant (gris) ; matériau de type peinture (beige) ; matériau souple fibreux de type papier, carton (marron) ; matériau semi-dur de type plâtre (blanc)	MET / A5LI	1 / 2	Calcination et/ou attaque acide (méthode interne de traitement)	Fibres d'amiante non détectées
		Matériau souple fibreux de type papier, carton (marron)	MOLP / IGJ2	2 / 2	-	Fibres d'amiante non détectées
030	23N017467-030 - BV3JK2020 Réf. prél : P030 MAISON D"ARRET/ R+1/ LOCAL R.L.E/Revêtement de sol - Colle de carrelage - (mortier/gris(e))	Matériau dur de type carrelage, faïence (beige) ; matériau dur de type ciment-colle (gris)	MET / A5LI	1 / 2	Calcination et/ou attaque acide (méthode interne de traitement)	Fibres d'amiante non détectées

RAPPORT D'ANALYSE D'AMIANTE DANS LES MATERIAUX

N° de rapport d'analyse : AR-23-RI-027955-01

Date d'émission de rapport : 15/05/2023 2:30

Page 10/11

Référence laboratoire N° : 23RI026081

Référence de suivi du dossier N° : 23N017467

Reçu au laboratoire le : 12/05/2023

Date de réception : 11/05/2023

Date d'analyse : 12/05/2023

Référence dossier Client: 23N017467 - 1510797287/360800999/1

N° éch.	Référence client	Description visuelle	Technique utilisée / Analyste	Préparation		Résultats
				Nb prep / Nb grilles ou lames	Type	
031	23N017467-031 - BV3JK2021 Réf. prél : P031 MAISON D'ARRET/ R+1/ LOCAL R.L.E/Revêtement du mur - Colle de plinthe - (mortier)	Matériau dur de type carrelage, faïence (beige) ; matériau de type peinture (gris) ; matériau semi-dur de type joint (gris) ; matériau dur de type ciment-colle (beige)	MET / A5LI	1 / 2	Calcination et/ou attaque acide (méthode interne de traitement)	Fibres d'amiante non détectées

Observation(s) échantillon(s)

- (1) Les fibres d'amiante ont été détectées dans le matériau dur fibreux de type fibres-ciment (gris). Les autres matériaux décrits simultanément ne peuvent pas être séparés et analysés séparément, en conséquence, en raison du risque d'intercontamination, le résultat d'analyse est rendu sur l'ensemble de la couche.

Méthodes d'analyses employées pour la recherche qualitative des fibres d'amiante dans les matériaux :

MOLP:Détermination Fibres d'amiante. Détection et identification par Microscopie Optique à Lumière Polarisée (MOLP) réalisée à partir du Guide HSG 248 de 2021 - annexe 2

MET:Détermination Fibres d'amiante. Traitement par calcination et/ou attaque acide. Détection et identification par Microscopie Electronique à Transmission équipée d'un Analyseur en dispersion d'énergie des rayons X (META) réalisée à partir de la norme : NFX 43-050 : Juillet 2021

RAPPORT D'ANALYSE D'AMIANTE DANS LES MATERIAUX

N° de rapport d'analyse : AR-23-RI-027955-01

Date d'émission de rapport : 15/05/2023 2:30

Page 11/11

Référence laboratoire N° : 23RI026081

Référence de suivi du dossier N° : 23N017467

Reçu au laboratoire le : 12/05/2023

Date de réception : 11/05/2023

Date d'analyse : 12/05/2023

Référence dossier Client: 23N017467 - 1510797287/360800999/1

NB 1 : Les informations de traçabilité sont disponibles sur demande. Il est à noter que ce rapport en français est une copie de la version originale du rapport en langue polonaise et stockée en interne par le laboratoire.

NB 2 : Sauf information contraire sur ce rapport, le laboratoire effectue une analyse couche par couche de l'échantillon transmis par le demandeur. Des composants décrits simultanément dans une même couche n'ont pas pu faire l'objet de prises d'essai séparées pour l'analyse.

NB 3 : Le présent rapport ne mentionne que les analyses conclusives. Toutefois, conformément à son offre et à l'arrêté du 1er octobre 2019, le laboratoire met en œuvre les deux techniques MOLP et META sur tous les échantillons massifs. La mention sur le rapport d'une technique d'analyse par MET indique que les échantillons ont été traités selon l'annexe 2 du guide HSG 248 (MOLP) mais sans aboutir à un résultat conclusif.

NB 4 : Pour la recherche d'amiante dans les matériaux, la limite de détection garantie par prise d'essai dans les matériaux (en MOLP et /ou en MET) est de 0.1% en masse.

NB 5 : "Fibres d'amiante non détectées" au MOLP, signifie que la couche peut renfermer une teneur inférieure à la limite de détection garantie de fibre d'amiante optiquement observable.

Pour être optiquement observable, une fibre doit avoir un diamètre supérieur à 0,2 µm.

"Fibres d'amiante non détectées" au MET signifie que la couche peut renfermer une teneur inférieure à la limite de détection garantie de fibre d'amiante.

NB 6 : La portée d'accréditation du laboratoire est référencée sous le n° AB 1609 et est disponible sur <https://pca.gov.pl/>.

NB 7 : Le prélèvement relève de la responsabilité du client.

NB 8 : Analyse réalisée dans le cadre des textes réglementaires suivants : Décret n° 2017-899 du 9 mai 2017, Décret n° 2019-251 du 27 mars 2019, Décret n° 2011-629 du 3 juin 2011, Arrêté du 1er octobre 2019 (JORF n°0245 du 20 octobre 2019 texte n° 18), Arrêté du 25 juillet 2022 (JOFR n°0238 du 13 octobre 2022, texte n°10).

NB 9 : Le rapport est établi dans le cadre du cas 1 de l'article 6 de l'arrêté du 1er octobre 2019 à savoir la détection et l'identification d'amiante délibérément ajouté dans les matériaux et produits manufacturés.

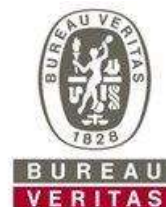
Validé et approuvé par :



Alicja Stępień
Chef d'équipe

ANNEXE 2

2023-05-30 RAAT enrobe BV,
Ad'AP, Val. AMIA-
360800999_2_R



Agence Métropole Nord Pas-de-Calais
299 rue du Général De Gaulle
59700 MARCQ EN BAROEUL

+33 (0)3.20.19.25.37
+33 (0)6 48 72 11 49
Fabien.furtado@bureauveritas.com

DIRECTION INTERREGIONALE DES
SERVICES PENITENTIAIRES LILLE -
GRAND -NORD
75 RUE LOMPRESZ VALENCIENNES 59300

Date de la commande : 04/04/2023
Rapport N°: 18860522– Maison d'arrêt de Valenciennes
amiante + Hap
Rapport établi le 30/05/2023

RAPPORT de prélèvements et d'analyses pour recherche d'amiante et H.A.P* dans les enrobés

*H.A.P. : Hydrocarbures Aromatiques Polycycliques

Lieu d'intervention :	Maison d'arrêt de Valenciennes	Propriétaire :	DIRECTION INTERREGIONALE DES SERVICES PENITENTIAIRES LILLE - GRAND -NORD
Adresse :	75 RUE LOMPRESZ VALENCIENNES 59300		
Date du constat :	09/05/2023	Donneur d'ordre :	DIRECTION INTERREGIONALE DES SERVICES PENITENTIAIRES LILLE - GRAND -NORD
En présence de :	Personnes Habilitées		

Le présent rapport est établi par une personne dont les compétences ont été certifiées par Bureau Veritas – Centre de formation de Villeneuve d'Ascq, N° de déclaration d'activité : 11930743793
Certification amiante avec mention n° 8118090 délivré le 12/05/2021 et valable jusqu'au 11/05/2028

Compagnie d'assurance de Bureau Veritas : MSIG (Réf. contrat : F210 16 0414).
Date de fin de validité : 31/12/2023

Laboratoire d'analyse des échantillons : Eurofins Ascal Bâtiment Nord
557, route de Noyelles
62110 HENIN-BEAUMONT
N° d'accréditation COFRAC pour les analyses : 1-1593

Eurofins Analyses pour le Bâtiment Est
20, rue du Kochersberg
67700SAVERNE CEDEX 1
N° d'accréditation COFRAC pour les analyses : 1-1488



Sommaire

1. BUT DE LA MISSION	3
2. TEXTES DE REFERENCES	3
3. METHODOLOGIE DU PRELEVEMENT	3
4. ANALYSES DES ECHANTILLONS	4
5. RESULTATS	5
6. CONCLUSION.....	5
Annexe 1. : PROCES VERBAL DU LABORATOIRE.....	6
Annexe 2. : LOCALISATION DES PRELEVEMENTS	18
Annexe 3. : ATTESTATION DE COMPETENCE.....	20



1. BUT DE LA MISSION

La réglementation relative aux interventions sur produit "amianté" a évolué. Vous trouverez ci-joint la circulaire du 15 mai 2013 concernant : Décret 2012-639 du 04 mai 2012, applicable au 01 juillet 2012 ainsi que la note d'information de l'IDRRIM n°27 de Déc 2013 portant sur la responsabilité des maîtres d'ouvrages.

Le nombre de ces prélèvements est évalué par rapport aux éléments que vous nous transmettez (ou estimé si pas d'informations),

- Dans le cadre d'un retrait complet de l'enrobé les analyses de recherche d'amiante pourront se faire sur toute l'épaisseur de la structure mise en évidence lors du prélèvement ou couche par couche.

- Dans le cadre d'un "simple" rechargement seule l'épaisseur de rabotage sera prise en compte dans les analyses.

Rechercher la présence d'amiante dans des échantillons d'enrobés prélevés par carottage (carottes Ø 50mm).

Les implantations des carottes ont été définies avec le client; l'échantillonnage (par couche, en masse...) est défini par le contrat.

NOTA :

La présente recherche n'est pas exhaustive et ne peut être utilisée que dans les limites des carottages décrits dans ce rapport. Il n'est ainsi pas exclu que de l'amiante puisse être mise en évidence ultérieurement, du fait de l'absence d'homogénéité de la zone concernée par les travaux, et du caractère aléatoire et sporadique de son ajout aux matériaux constitutifs de l'enrobé.

2. TEXTES DE REFERENCES

- Circulaire du 15.05.2013 « gestion des risques sanitaires liés à l'amiante dans le cas de travaux sur les enrobés amiantés du réseau routier national non concédé »

- Guide d'aide à la caractérisation des enrobés bitumineux Comité de Pilotage national « Travaux Routiers - Risques Professionnels » du 20.11.2013

3. METHODOLOGIE DU PRELEVEMENT

Notre personnel susceptible d'intervenir sur les chantiers de carottages amiantés a suivi une formation spécifique. Nos interventions relèvent de la sous-section IV « dispositions particulières aux interventions sur des matériaux, des équipements, des matériels ou des articles susceptibles de provoquer l'émission de fibres d'amiante » du Décret N° 2012-du 04 mai 2012 relatif aux risques d'exposition à l'amiante (article R. 4412-139 du code du travail : obligation de former le personnel susceptible d'être exposé à l'amiante)

Les prélèvements, ont été placés dans un double conditionnement hermétique sur lequel est identifié précisément l'échantillon .

Un tableau (en § 4) reprend chaque prélèvements et fait l'objet de diverses observations précisant :

- Le matériau prélevé
- son identification (n° de prélèvement)
- sa localisation
- son aspect

4. ANALYSES DES ECHANTILLONS

Les prélèvements ont fait l'objet d'une analyse par les laboratoires Eurofins, accrédité par le COFRAC au titre du programme 144 sous le n°1593 et 1488. Les méthodes de prélèvements et d'analyses appliquées sont conformes au programme d'accréditation des laboratoires n° 144 « Essais concernant la recherche d'amiante dans les matériaux et dans l'air » du COFRAC.

Recherche d'amiante

Prise en compte de l'hétérogénéité

Les enrobés sont constitués de plusieurs matériaux et sont par définition hétérogènes. Les taux d'amiante peuvent varier très fortement au sein même de l'enrobé et se trouver dans différents endroits ou provenir de différents composants de l'échantillon prélevé. Afin d'améliorer la fiabilité de ses résultats, notre laboratoire réalise une seconde préparation dans tous les cas où de faibles quantités d'amiante sont identifiées lors de la première analyse. Pour la fiabilité du résultat il est par ailleurs impératif que chaque couche d'enrobé soit conditionnée séparément en double ensachage étanche. Toutefois, il est à noter que malgré ces précautions la recherche de fibres d'amiante ne se rapporte qu'à la fraction analysée.

Prise en compte de l'actinolite

Notre méthode analytique traite en priorité l'amiante qui a été ajouté volontairement dans le bitume, en mettant en œuvre des procédés de préparation qui limitent la création de fragments de clivage qui seraient assimilables à des fibres d'amiante au sens de la norme. Cependant le résultat peut faire état d'amiante présent à l'état naturel comme l'actinolite.

Le broyage effectué sur la prise d'essai est un broyage grossier effectué au marteau. La prise d'essai est effectuée de sorte à prélever une quantité de mastic représentative de l'échantillon fourni.

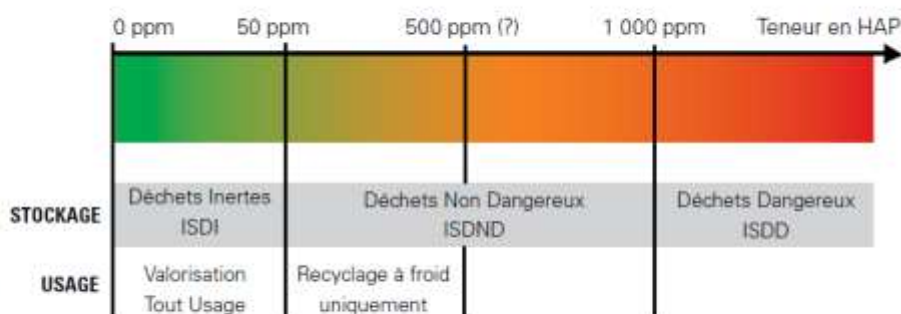
Analyse des Hydrocarbures Aromatiques Polycyclique (HAP)

La quantification du taux de HAP est faite uniquement sur les enrobés routiers pour lesquels il n'a pas été détecté d'amiante. Après une préparation physico-chimique de l'échantillon, l'analyse de l'extrait est réalisée par chromatographie en phase gazeuse couplée à une détection par spectrométrie de masse avec quantification des 16 HAP définis dans la norme NF EN 15 527.

OBLIGATIONS RÉGLEMENTAIRES

Le suivi des HAP est demandé par le Code du Travail dans le cadre du risque chimique et la Directive n° 2008/98/CE du 19/11/08 relative aux déchets (Code de l'Environnement).

Selon la Réglementation des Déchets Inertes de l'Arrêté du 28/10/10, suivant la teneur en HAP (la valeur de référence pour le classement en déchet porte sur la somme des 16 HAP), l'enrobé peut être valorisé à chaud, à froid ou déposé en décharge.



Seuil de 500 ppm en HAP = limite du recyclage à froid : sans réchauffage ni chauffage des agrégats d'enrobés.



5. RESULTATS

Les analyses ont porté sur 3 échantillons.
Les résultats sont consignés dans le tableau ci-après.

Date du repérage	Matériau	Repérage Prélèvement n°		Localisation du matériau ou du produit	Présence amiante	Sommes des 16 HAP (mg/kg)	Critère
					(Oui/non)		
09/05/2023	Enrobé 1	AH	1	CHEMIN / TROTTOIR	NON	2.35	Résultat d'analyse
09/05/2023	Enrobé 2	AH	2	ROUTE INTERIEUR	NON	< 0.5	Résultat d'analyse
09/05/2023	Enrobé 3	AH	3	CHEMIN	NON	< 0.5	Résultat d'analyse
09/05/2023	Enrobé 4	AH	4	ROUTE INTERIEUR	NON	1.22	Résultat d'analyse

6. CONCLUSION

Les résultats d'analyses n'ont pas mis en évidence la présence d'amiante dans les enrobés.
Concernant les HAPs, la quantité retrouvée ne dépasse pas le seuil réglementaire. (voir diagramme ci-dessus p4)
Ils sont donc à considérer comme déchet inerte.



Annexe 1. : PROCES VERBAL DU LABORATOIRE

ANNEXE 1

PROCES-VERBAL DU LABORATOIRE D'ANALYSE D'ECHANTILLONS

[cette annexe comporte 1 + 7 page(s)]



Eurofins Analyses Pour Le Batiment Nord SAS

BUREAU VERITAS EXPLOITATION SAS

Fabien FURTADO
27 Allée du Chargement - BP 336
59650 VILLENEUVE D'ASCQ

RAPPORT D'ANALYSE D'AMIANTE DANS LES MATERIAUX

N° de rapport d'analyse : AR-23-HB-046491-01 Date d'émission de rapport : 22/05/2023 18:20 Page 1/6
Annule et remplace la version AR-23-HB-045297-01 ayant pour date d'émission le 16/05/2023 à 05:48, qui doit être détruite ou nous être renvoyée.
Toute modification est identifiée par une mise en forme gras, italique et souligné ou notifiée dans les observations.
Dossier N° : 23N017869 Date de réception : 12/05/2023 Date d'analyse : 13/05/2023
Référence dossier Client: MAISON D'ARRET DE VALENCIENNES
Les résultats d'analyse d'hydrocarbures aromatiques polycycliques (HAP), réalisée par Eurofins Analyses pour l'Environnement France sont joints en annexe à ce rapport.

N° éch.	Référence client	Description visuelle	Technique utilisée / Analyste	Préparation		Résultats
				Nb prep / Nb grilles ou lames	Type	
001	P1 / CHEMIN / TROTTOIR / ENROBE + HAP	Prise d'essai n°1 matériau dur bitumineux de type enrobé (visiblement monocouche) granulats (rouge)	MOLP * / FLP4	2 / 2 *	- *	Analyse réalisée non conclusive *
		Prise d'essai n°1 matériau dur bitumineux de type enrobé (visiblement monocouche) granulats (rouge)	MET * / SL3G	1 / 2 *	Calcination et attaque acide (méthode interne de traitement)	Fibres d'amiante non détectées *
		Prise d'essai n°2 matériau dur bitumineux de type enrobé (visiblement monocouche) granulats (rouge)	MOLP * / FME3	2 / 2 *	- *	Analyse réalisée non conclusive *
		Prise d'essai n°2 matériau dur bitumineux de type enrobé (visiblement monocouche) granulats (rouge)	MET * / SL3G	1 / 2 *	Calcination et attaque acide (méthode interne de traitement)	Fibres d'amiante non détectées *
		Prise d'essai n°3 matériau dur bitumineux de type enrobé (visiblement monocouche) granulats (rouge)	MOLP * / FME3	2 / 2 *	- *	Analyse réalisée non conclusive *

Tous les éléments de traçabilité sont disponibles sur demande. La reproduction de ce document n'est autorisée que sous sa forme intégrale. Il comporte 6 page(s). Les résultats du présent rapport s'appliquent aux objets tels qu'ils ont été reçus et ne concernent que les objets soumis à l'essai. Seules certaines prestations rapportées dans ce document sont couvertes par l'accréditation. Elles sont identifiées par le symbole *.

Eurofins Analyses pour le Bâtiment Nord SAS
557, route de Noyelles - FA du Pommier
F-62110 Henin-Beaumont, FRANCE
Tél: +33388916531; +33 3 21 08 80 20 - Fax: +33388916531 - Site Web: <https://www.eurofins.fr/amiante/analyses/>
S.A.S. au capital de 123 728 € RCS Arras DIRET 529 294 035 00033 TVA FR71 529 294 035 APE 7120B

ACCREDITATION N°
1- 1593
Portée disponible sur
www.cofrac.fr



RAPPORT D'ANALYSE D'AMIANTE DANS LES MATERIAUX

N° de rapport d'analyse : AR-23-HB-046491-01 Date d'émission de rapport : 22/05/2023 18:20 Page 2/6
 Annule et remplace la version AR-23-HB-045297-01 ayant pour date d'émission le 16/05/2023 à 05:48, qui doit être détruite ou nous être renvoyée.
 Toute modification est identifiée par une mise en forme gras, italique et souligné ou notifiée dans les observations.
 Dossier N° : 23N017669 Date de réception : 12/05/2023 Date d'analyse : 13/05/2023
 Référence dossier Client: MAISON D'ARRET DE VALENCIENNES

N° éch.	Référence client	Description visuelle	Technique utilisée / Analyste	Préparation		Résultats
				Nb prep / Nb gnltes ou lames	Type	
		Prise d'essai n°3 matériau dur bitumineux de type enrobé (visiblement monocouche) granulats (rouge)	MET * / SL3G	1 / 2 *	Calcination et attaque acide (méthode interne de traitement)	Fibres d'amiante non détectées *
		Matériau dur bitumineux de type enrobé (visiblement monocouche) liant hydrocarboné	MET * / SL3G	1 / 2 *	Calcination et attaque acide (méthode interne de traitement)	Fibres d'amiante non détectées *
002	P2 / ROUTE INTERIEUR / ENROBE + HAP	Prise d'essai n°1 matériau dur bitumineux de type enrobé (visiblement monocouche) granulats (gris)	MOLP * / FLP4	2 / 2 *	- *	Analyse réalisée non conclusive *
		Prise d'essai n°1 matériau dur bitumineux de type enrobé (visiblement monocouche) granulats (gris)	MET * / SL3G	1 / 2 *	Calcination et attaque acide (méthode interne de traitement)	Fibres d'amiante non détectées *
		Prise d'essai n°2 matériau dur bitumineux de type enrobé (visiblement monocouche) granulats (gris)	MOLP * / FME3	2 / 2 *	- *	Analyse réalisée non conclusive *
		Prise d'essai n°2 matériau dur bitumineux de type enrobé (visiblement monocouche) granulats (gris)	MET * / SL3G	1 / 2 *	Calcination et attaque acide (méthode interne de traitement)	Fibres d'amiante non détectées *

Tous les éléments de traçabilité sont disponibles sur demande. La reproduction de ce document n'est autorisée que sous sa forme intégrale. Il comporte 6 page(s). Les résultats du présent rapport s'appliquent aux objets tels qu'ils ont été reçus et ne concernent que les objets soumis à l'essai. Seules certaines prestations rapportées dans ce document sont couvertes par l'accréditation. Elles sont identifiées par le symbole *.

Eurofins Analyses pour le Bâtiment Nord SAS
 557, route de Noyelles, PA du Pommier
 F-62110 Henin-Saumont, FRANCE
 Tél: +33368916631 - Fax: +33368916631 - Site Web: <https://www.eurofins.fr/amiante/analyses/>
 S.A.S. au capital de 123 728 € RCS Amas DIRET 529 294 035 00033 TVA FR71 529 294 035 APE 7120B

ACCREDITATION N°
 1-1593
 Portée disponible sur
www.cofrac.fr





Eurofins Analyses Pour Le Batiment Nord SAS

RAPPORT D'ANALYSE D'AMIANTE DANS LES MATERIAUX

N° de rapport d'analyse : AR-23-HB-046491-01 Date d'émission de rapport : 22/05/2023 18:20 Page 3/6
 Annule et remplace la version AR-23-HB-045297-01 ayant pour date d'émission le 16/05/2023 à 05:48, qui doit être détruite ou nous être renvoyée.
 Toute modification est identifiée par une mise en forme gras, italique et souligné ou notifiée dans les observations.
 Dossier N° : 23N017669 Date de réception : 12/05/2023 Date d'analyse : 13/05/2023
 Référence dossier Client: MAISON D'ARRET DE VALENCIENNES

N° éch.	Référence client	Description visuelle	Technique utilisée / Analyste	Préparation		Résultats
				Nb prep / Nb grilles ou lames	Type	
		Prise d'essai n°3 matériau dur bitumineux de type enrobé (visiblement monocouche) granulats (gris)	MOLP* / FME3	2 / 2 *	- *	Analyse réalisée non conclusive *
		Prise d'essai n°3 matériau dur bitumineux de type enrobé (visiblement monocouche) granulats (gris)	MET* / M2RG	1 / 2 *	Calcination et attaque acide (méthode interne de traitement) *	Fibres d'amiante non détectées *
		Matériau dur bitumineux de type enrobé (visiblement monocouche) liant hydrocarboné	MET* / SL3G	1 / 2 *	Calcination et attaque acide (méthode interne de traitement) *	Fibres d'amiante non détectées *
003	P3 / CHEMIN / ENROBE + HAP	Prise d'essai n°1 matériau dur bitumineux de type enrobé (visiblement monocouche) granulats (rouge)	MOLP* / FLP4	2 / 2 *	- *	Analyse réalisée non conclusive *
		Prise d'essai n°1 matériau dur bitumineux de type enrobé (visiblement monocouche) granulats (rouge)	MET* / SL3G	1 / 2 *	Calcination et attaque acide (méthode interne de traitement) *	Fibres d'amiante non détectées *
		Prise d'essai n°2 matériau dur bitumineux de type enrobé (visiblement monocouche) granulats (rouge)	MOLP* / FME3	2 / 2 *	- *	Analyse réalisée non conclusive *

Tous les éléments de traçabilité sont disponibles sur demande. La reproduction de ce document n'est autorisée que sous sa forme intégrale. Il comporte 6 page(s). Les résultats du présent rapport s'appliquent aux objets tels qu'ils ont été reçus et ne concernent que les objets soumis à l'essai. Seules certaines prestations rapportées dans ce document sont couvertes par l'accréditation. Elles sont identifiées par le symbole *.

Eurofins Analyses pour le Bâtiment Nord SAS
 557, route de Noyelles, ZA du Pommier
 F-63110 Henin-Beaumont, FRANCE
 Tél: +33389916631 - +33 3 21 08 90 20 - Fax: +33389916631 - Site Web: <https://www.eurofins.fr/amiante/analyses/>
 S.A.S. au capital de 123 728 € RCS Arras SIRET 529 294 035 00033 TVA FR71 529 294 035 APE 7120B

ACCREDITATION N°
 1-1593
 Portée disponible sur
www.cofrac.fr





Eurofins Analyses Pour Le Batiment Nord SAS

RAPPORT D'ANALYSE D'AMIANTE DANS LES MATERIAUX

N° de rapport d'analyse : AR-23-HB-046491-01 Date d'émission de rapport : 22/05/2023 18:20 Page 4/6
 Annule et remplace la version AR-23-HB-045297-01 ayant pour date d'émission le 16/05/2023 à 05:48, qui doit être détruite ou nous être renvoyée.
 Toute modification est identifiée par une mise en forme gras, italique et souligné ou notifiée dans les observations.
 Dossier N° : 23N017869 Date de réception : 12/05/2023 Date d'analyse : 13/05/2023
 Référence dossier Client: MAISON D'ARRET DE VALENCIENNES

N° éch.	Référence client	Description visuelle	Technique utilisée / Analyste	Préparation		Résultats
				Nb prep / Nb grilles ou lames	Type	
		Prise d'essai n°2 matériau dur bitumineux de type enrobé (visiblement monocouche) granulats (rouge)	MET * / SL3G	1 / 2 *	Calcination et attaque acide (méthode interne de traitement)	Fibres d'amiante non détectées *
		Prise d'essai n°3 matériau dur bitumineux de type enrobé (visiblement monocouche) granulats (rouge)	MOLP * / FME3	2 / 2 *	- *	Analyse réalisée non conclusive *
		Prise d'essai n°3 matériau dur bitumineux de type enrobé (visiblement monocouche) granulats (rouge)	MET * / SL3G	1 / 2 *	Calcination et attaque acide (méthode interne de traitement)	Fibres d'amiante non détectées *
		Matériau dur bitumineux de type enrobé (visiblement monocouche) liant hydrocarboné	MET * / SL3G	1 / 2 *	Calcination et attaque acide (méthode interne de traitement)	Fibres d'amiante non détectées *
004	P4 / ROUTE INTERIEUR / ENROBE + HAP	Prise d'essai n°1 matériau dur bitumineux de type enrobé (visiblement monocouche) granulats (gris)	MOLP * / FLP4	2 / 2 *	- *	Analyse réalisée non conclusive *
		Prise d'essai n°1 matériau dur bitumineux de type enrobé (visiblement monocouche) granulats (gris)	MET * / M2RG	1 / 2 *	Calcination et attaque acide (méthode interne de traitement)	Fibres d'amiante non détectées *

Tous les éléments de traçabilité sont disponibles sur demande. La reproduction de ce document n'est autorisée que sous sa forme intégrale. Il comporte 6 page(s). Les résultats du présent rapport s'appliquent aux objets tels qu'ils ont été reçus et ne concernent que les objets soumis à l'essai. Seules certaines prestations rapportées dans ce document sont couvertes par l'accréditation. Elles sont identifiées par le symbole *.

Eurofins Analyses pour le Bâtiment Nord SAS
 557, route de Noyelles, ZA du Pommier
 F-62110 Henin-Beaumont, FRANCE
 Tél: +33388916531; +33 3 21 08 80 20 - Fax: +33388916531 - Site Web: <https://www.eurofins.fr/amiante/analyses/>
 S.A.S. au capital de 123 728 € RCS Arras GIRET 529 294 035 00033 TVA FR71 529 294 035 APE 7120B

ACCREDITATION N°
 1- 1593
 Portée disponible sur
www.cofrac.fr





Eurofins Analyses Pour Le Batiment Nord SAS

RAPPORT D'ANALYSE D'AMIANTE DANS LES MATERIAUX

N° de rapport d'analyse : AR-23-HB-046491-01 Date d'émission de rapport : 22/05/2023 18:20 Page 5/6
Annule et remplace la version AR-23-HB-045297-01 ayant pour date d'émission le 16/05/2023 à 05:48, qui doit être détruite ou nous être renvoyée.
Toute modification est identifiée par une mise en forme gras, italique et souligné ou notifiée dans les observations.
Dossier N° : 23N017869 Date de réception : 12/05/2023 Date d'analyse : 13/05/2023
Référence dossier Client: MAISON D'ARRET DE VALENCIENNES

N° éch.	Référence client	Description visuelle	Technique utilisée / Analyste	Préparation		Résultats
				No prep / No grilles ou lames	Type	
		Prise d'essai n°2 matériau dur bitumineux de type enrobé (visiblement monocouche) granulats (gris)	MOLP * / FME3	2 / 2 *	- *	Analyse réalisée non conclusive *
		Prise d'essai n°2 matériau dur bitumineux de type enrobé (visiblement monocouche) granulats (gris)	MET * / M2RG	1 / 2 *	Calcination et attaque acide (méthode interne de traitement)	Fibres d'amiante non détectées *
		Prise d'essai n°3 matériau dur bitumineux de type enrobé (visiblement monocouche) granulats (gris)	MOLP * / FME3	2 / 2 *	- *	Analyse réalisée non conclusive *
		Prise d'essai n°3 matériau dur bitumineux de type enrobé (visiblement monocouche) granulats (gris)	MET * / SL3G	1 / 2 *	Calcination et attaque acide (méthode interne de traitement)	Fibres d'amiante non détectées *
		Matériau dur bitumineux de type enrobé (visiblement monocouche) liant hydrocarboné	MET * / SL3G	1 / 2 *	Calcination et attaque acide (méthode interne de traitement)	Fibres d'amiante non détectées *

Méthodes d'analyses employées pour la recherche qualitative des fibres d'amiante dans les matériaux :

Traitement par une méthode interne (modes opératoires T-PE-WO63769 et T-PM-WO84179) en vue d'une identification de fibres au Microscope Optique à Lumière Polarisée (MOLP) selon le guide HSG 248 - annexe 2.

Traitement par une méthode interne (modes opératoires T-PE-WO63769 et T-PM-WO22725) en vue d'une identification de fibres au Microscope Electronique à Transmission (MET) selon parties utiles de la norme NFX 43-050 et IMA « Principes pétrographiques et de classification minéralogique ».

Tous les éléments de traçabilité sont disponibles sur demande. La reproduction de ce document n'est autorisée que sous sa forme intégrale. Il comporte 6 page(s). Les résultats du présent rapport s'appliquent aux objets tels qu'ils ont été reçus et ne concernent que les objets soumis à l'essai. Seules certaines prestations rapportées dans ce document sont couvertes par l'accréditation. Elles sont identifiées par le symbole *.

Eurofins Analyses pour le Bâtiment Nord SAS

557, route de Noyelles, PA du Pommier

F-62110 Henin-Beaumont, FRANCE

Tel: +33388916531 - +33 3 21 08 80 20 - Fax: +33388916531 - Site Web: <https://www.eurofins.fr/amiante/analyses/>

S.A.S. au capital de 123 728 € RCS Arras DIRET 529 254 035 00033 TVA FR71 529 254 035 APE 7120B



ACCREDITATION N°
1-1503
Portée disponible sur
www.cofrac.fr



Eurofins Analyses Pour Le Batiment Nord SAS

RAPPORT D'ANALYSE D'AMIANTE DANS LES MATERIAUX

N° de rapport d'analyse : AR-23-HB-046491-01 Date d'émission de rapport : 22/05/2023 18:20 Page 6/6
Annule et remplace la version AR-23-HB-045297-01 ayant pour date d'émission le 16/05/2023 à 05:48, qui doit être détruite ou nous être renvoyée.

Toute modification est identifiée par une mise en forme gras, italique et souligné ou notifiée dans les observations.
Dossier N° : 23N017669 Date de réception : 12/05/2023 Date d'analyse : 13/05/2023
Référence dossier Client: MAISON D'ARRET DE VALENCIENNES

NB 1 : Sauf information contraire sur ce rapport, le laboratoire effectue une analyse couche par couche de l'échantillon transmis par le demandeur. Des composants décrits simultanément dans une même couche n'ont pas pu faire l'objet de prises d'essai séparées pour l'analyse.

NB 2 : "Fibres d'amiante non détectées au MOLP" s'entend comme : "aucune fibre d'amiante n'a été détectée, l'échantillon objet de l'essai peut éventuellement renfermer une teneur en fibre d'amiante optiquement observables" inférieure à la limite de détection. " Pour être optiquement observable, une fibre doit avoir une largeur supérieure à 0,2 micromètre (µm) ; "Fibres d'amiante non détectées" au MET s'entend comme : " aucune fibre d'amiante n'a été détectée, l'échantillon objet de l'essai peut éventuellement renfermer une teneur en fibre d'amiante inférieure à la limite de détection."

NB 3 : Pour la recherche d'amiante dans les matériaux, la limite de détection garantie par prise d'essai dans les matériaux (en MOLP et/ou en MET) est de 0,1% en masse.

NB 4 : Le présent rapport mentionne les analyses conclusives et non conclusives. En effet, le laboratoire met en œuvre les deux techniques d'analyse MOLP et META sur tous les échantillons massifs conformément aux exigences indiquées dans l'arrêté du 1er octobre 2019.

Le « - » Indiqué dans « Type de préparation » s'entend comme « Préparation avec traitement par calcination et/ou attaque acide (méthode interne de traitement)

NB 5 : Analyse réalisée dans le cadre des textes réglementaires suivants : Décret n° 2017-899 du 9 mai 2017, Décret n° 2019-251 du 27 mars 2019, Décret n° 2011-629 du 3 juin 2011, Arrêté du 1er octobre 2019 (JORF n°0245 du 20 octobre 2019 texte n° 18).

NB 6 : Le rapport est établi dans le cadre du cas 3 de l'article 6 de l'arrêté du 1er octobre 2019 à savoir la détection et l'identification d'amiante naturellement présent dans les matériaux et produits manufacturés. Il respecte également le cas 1 de l'article 6 de l'arrêté du 1er octobre 2019 à savoir la détection et l'identification d'amiante délibérément ajouté dans les matériaux et produits manufacturés.

NB 7 : En application de l'annexe I de l'arrêté du 1er octobre 2019, si au moins l'une des préparations met en évidence la présence d'amiante, il est conclu à la détection d'amiante sur l'échantillon. Sinon, il est conclu à la non détection de fibre d'amiante

Etienne Paul
Technicien Analyste Microscopie

Tous les éléments de traçabilité sont disponibles sur demande. La reproduction de ce document n'est autorisée que sous sa forme intégrale. Il comporte 6 page(s). Les résultats du présent rapport s'appliquent aux objets tels qu'ils ont été reçus et ne concernent que les objets soumis à l'essai. Seules certaines prestations rapportées dans ce document sont couvertes par l'accréditation. Elles sont identifiées par le symbole :

Eurofins Analyses pour le Bâtiment Nord SAS
557, route de Noyelles, PA du Pommier
F-42110 Henin-Baumont, FRANCE
Tél : +333899 16531 - Fax : +333899 16531 - Site Web : <https://www.eurofins.fr/amiante/analyses/>
S.A.S. au capital de 123 728 € RCS Arras SIRET 529 294 035 00033 TVA FR71 529 294 035 APE 7120B

ACCREDITATION N°:
1- 1593
Portée disponible sur
www.cofrac.fr



**EUROFINS ANALYSES POUR L'ENVIRONNEMENT
FRANCE SAS****EUROFINS ANALYSES POUR LE
BATIMENT NORD SAS**

Réception résultat
EUROFINS ABN
557 chemin de Noyelles
Parc du Pommier
62110 HENIN BEAUMONT

RAPPORT D'ANALYSE**Dossier N° : 23E088656**

Version du : 22/05/2023

N° de rapport d'analyse : AR-23-LK-101919-01

Date de réception technique : 17/05/2023

Référence Dossier :

Première date de réception physique : 17/05/2023

Référence Commande : EUFRHB200021207

Coordinateur de Projets Clients : Elisa Gitzhofer / Elisa.Gitzhofer@eurofins.com / +33 3 88 91 19 11

N° Ech	Matrice		Référence échantillon
001	Matériaux routiers	(ROU)	23N017669-001 - P1 / CHEMIN / TROTTOIR / ENROBE + HAP
002	Matériaux routiers	(ROU)	23N017669-002 - P2 / ROUTE INTERIEUR / ENROBE + HAP
003	Matériaux routiers	(ROU)	23N017669-003 - P3 / CHEMIN / ENROBE + HAP
004	Matériaux routiers	(ROU)	23N017669-004 - P4 / ROUTE INTERIEUR / ENROBE + HAP

Eurofins Analyses pour l'Environnement - Site de Saverny
5, rue d'Otterswiller - 67700 Saverny
Tél 03 88 911 911 - fax 03 88 916 531 - site web : www.eurofins.fr/env
SAS au capital de 1 632 800 € - APE 7120B - RCS SAVERNE 422 998 971





EUROFINS ANALYSES POUR L'ENVIRONNEMENT FRANCE SAS

Page 2/5

RAPPORT D'ANALYSE

Dossier N° : 23E088656

Version du : 22/05/2023

N° de rapport d'analyse : AR-23-LK-101919-01

Date de réception technique : 17/05/2023

Référence Dossier :

Première date de réception physique : 17/05/2023

Référence Commande : EUFRHB200021207

N° Echantillon

Référence client :

Matrice :

Date de prélèvement :

Date de début d'analyse :

Température de l'air de l'enceinte :

001	002	003	004
23N017669-001	23N017669-002	23N017669-003	23N017669-004
ROU	ROU	ROU	ROU
17/05/2023	17/05/2023	17/05/2023	17/05/2023
16.9°C	16.9°C	16.9°C	16.9°C

Préparation Physico-Chimique

LOGIS : Prétraitement de l'échantillon

Concassage

Homogénéisation

* Fait	* Fait	* Fait	* Fait
* Fait	* Fait	* Fait	* Fait

Hydrocarbures Aromatiques Polycycliques (HAPs)

LOGAT : HAPs 16 composés - délai Express

Dibenz(a,h)anthracène	mg/kg M.S.	* <0.50	* <0.50	* <0.50	* <0.50
Benzo(k)fluoranthène	mg/kg M.S.	* <0.50	* <0.50	* <0.50	* <0.50
Fluoranthène	mg/kg M.S.	* <0.50	* <0.50	* <0.50	* <0.50
Benzo(ghi)Perylene	mg/kg M.S.	* <0.50	* <0.50	* <0.50	* 0.70
Chrysène	mg/kg M.S.	* <0.50	* <0.50	* <0.50	* <0.50
Acénaphthène	mg/kg M.S.	* <0.50	* <0.50	* <0.50	* <0.50
Naphtalène	mg/kg M.S.	* <0.50	* <0.50	* <0.50	* <0.50
Phénanthrène	mg/kg M.S.	* 1.81	* <0.50	* <0.50	* <0.50
Benzo(a)pyrène	mg/kg M.S.	* <0.50	* <0.50	* <0.50	* <0.50
Pyrène	mg/kg M.S.	* 0.54	* <0.50	* <0.50	* <0.50
Anthracène	mg/kg M.S.	* <0.50	* <0.50	* <0.50	* <0.50
Indeno (1,2,3-cd) Pyrène	mg/kg M.S.	* <0.50	* <0.50	* <0.50	* 0.52
Acénaphthylène	mg/kg M.S.	* <0.50	* <0.50	* <0.50	* <0.50
Benzo(b)fluoranthène	mg/kg M.S.	* <0.50	* <0.50	* <0.50	* <0.50
Benzo(a)-anthracène	mg/kg M.S.	* <0.50	* <0.50	* <0.50	* <0.50
Fluorène	mg/kg M.S.	* <0.50	* <0.50	* <0.50	* <0.50
Somme des HAP	mg/kg M.S.	2.35	<0.50	<0.50	1.22

Eurofins Analyses pour l'Environnement - Site de Saveme
5, rue d'Otterswiller - 67700 Saveme
Tél 03 88 911 911 - fax 03 88 916 531 - site web : www.eurofins.fr/env
SAS au capital de 1 532 800 € - APE 7120B - RCS SAVERNE 422 998 971



**RAPPORT D'ANALYSE****Dossier N° : 23E088656**

Version du : 22/05/2023

N° de rapport d'analyse : AR-23-LK-101919-01

Date de réception technique : 17/05/2023


Première date de réception physique : 17/05/2023

Référence Dossier :

Référence Commande : EUFRH8200021207

Observations	N° d'échantillon	Référence client
ROU : Les résultats d'analyses sont rendus par rapport à une matière sèche déterminée par défaut	(001) (002) (003) (004)	23N017669-001 / 23N017669-002 / 23N017669-003 / 23N017669-004 /

Marion Medina
Coordinatrice Projets Clients

La reproduction de ce document n'est autorisée que sous sa forme intégrale. Il comporte 5 page(s). Le présent rapport ne concerne que les objets soumis à l'essai. Les résultats et conclusions éventuelles s'appliquent à l'échantillon tel qu'il a été reçu. Les données transmises par le client pouvant affecter la validité des résultats (la date de prélèvement, la matrice, la référence échantillon et autres informations identifiées comme provenant du client), ne sauraient engager la responsabilité du laboratoire. Seules certaines prestations rapportées dans ce document sont couvertes par l'accréditation. Elles sont identifiées par le symbole .

Les résultats précédés du signe « < » correspondent aux limites de quantification, elles sont la responsabilité du laboratoire et fonction de la matrice.

Tous les éléments de traçabilité et d'incertitude (déterminée avec $k = 2$) sont disponibles sur demande.

Laboratoire agréé par le gouvernement du Grand-Duché de Luxembourg pour l'accomplissement de tâches techniques d'étude et de vérification dans le domaine de l'environnement – Détail disponible sur demande

Le résultat d'une somme de paramètres est soumis à une méthodologie spécifique développée par notre laboratoire. Celle-ci peut dépendre de la LG réglementaire du ou des paramètres sommés. Pour plus d'informations, n'hésitez pas à contacter votre chargé d'affaires ou votre coordinateur de projet client.

Eurofins Analyses pour l'Environnement - Site de Saverne
5, rue d'Otterswiller - 67700 Saverne
Tél 03 88 911 911 - fax 03 88 916 631 - site web : www.eurofins.fr/env
SAS au capital de 1 632 800 € - APE 7120B - RCS SAVERNE 422 998 971





Annexe technique

Dossier N° :23E088656

N° de rapport d'analyse : AR-23-LK-101919-01

Emetteur :

Commande EOL :

Nom projet :

Référence commande : EUFRHB200021207

Matériaux routiers

Code	Analyse	Principe et référence de la méthode	LQI	Incertitude à la LQ	Unité	Prestation réalisée sur le site de :
L567G	Prétraitement de l'échantillon Concassage Homogénéisation	Broyage (Broyage et homogénéisation) - NF EN 15002				Eurofins Analyses pour l'Environnement France
L56A7	HAPs 16 composés - dMx Express	GC/MS/MS (Extraction Hexane / Acétone) - NF EN 14346 norme abrogée - NF EN 15627				
	Dibenz(a,h)anthracène		0.5	33%	mg/kg M.S.	
	Benzo(k)fluoranthène		0.5	48%	mg/kg M.S.	
	Fluoranthène		0.5	33%	mg/kg M.S.	
	Benzo(g,h,i)pyrène		0.5	48%	mg/kg M.S.	
	Chrysène		0.5	37%	mg/kg M.S.	
	Acénaphthène		0.5	30%	mg/kg M.S.	
	Naphtalène		0.5	40%	mg/kg M.S.	
	Phénanthrène		0.5	33%	mg/kg M.S.	
	Benzo(a)pyrène		0.5	32%	mg/kg M.S.	
	Pyrène		0.5	46%	mg/kg M.S.	
	Anthracène		0.5	38%	mg/kg M.S.	
	Indène (1,2,3-cd) Pyrène		0.5	43%	mg/kg M.S.	
	Acénaphthylène		0.5	35%	mg/kg M.S.	
	Benzo(b)fluoranthène		0.5	47%	mg/kg M.S.	
	Benzo(e)anthracène		0.5	47%	mg/kg M.S.	
	Fluorène		0.5	45%	mg/kg M.S.	
	Somme des HAP				mg/kg M.S.	

**Annexe de traçabilité des échantillons***Cette traçabilité recense les flaconnages des échantillons scannés dans EOL sur le terrain avant envoi au laboratoire***Dossier N° : 23E088656**

N° de rapport d'analyse : AR-23-LK-101919-01

Emetteur :

Commande EOL :

Nom projet :

Référence commande : EUFRHB200021207

Matériaux routiers

N° Ech	Référence Client	Date & Heure Prélèvement	Date de Réception Physique (1)	Date de Réception Technique (2)	Code-Barre	Nom Flacon
001	23N017969-001		17/05/2023	17/05/2023		
002	23N017969-002		17/05/2023	17/05/2023		
003	23N017969-003		17/05/2023	17/05/2023		
004	23N017969-004		17/05/2023	17/05/2023		

(1) : Date à laquelle l'échantillon a été réceptionné au laboratoire.

Lorsque l'information n'a pas pu être récupérée, cela est signalé par la mention N/A (non applicable).

(2) : Date à laquelle le laboratoire disposait de toutes les informations nécessaires pour finaliser l'enregistrement de l'échantillon.

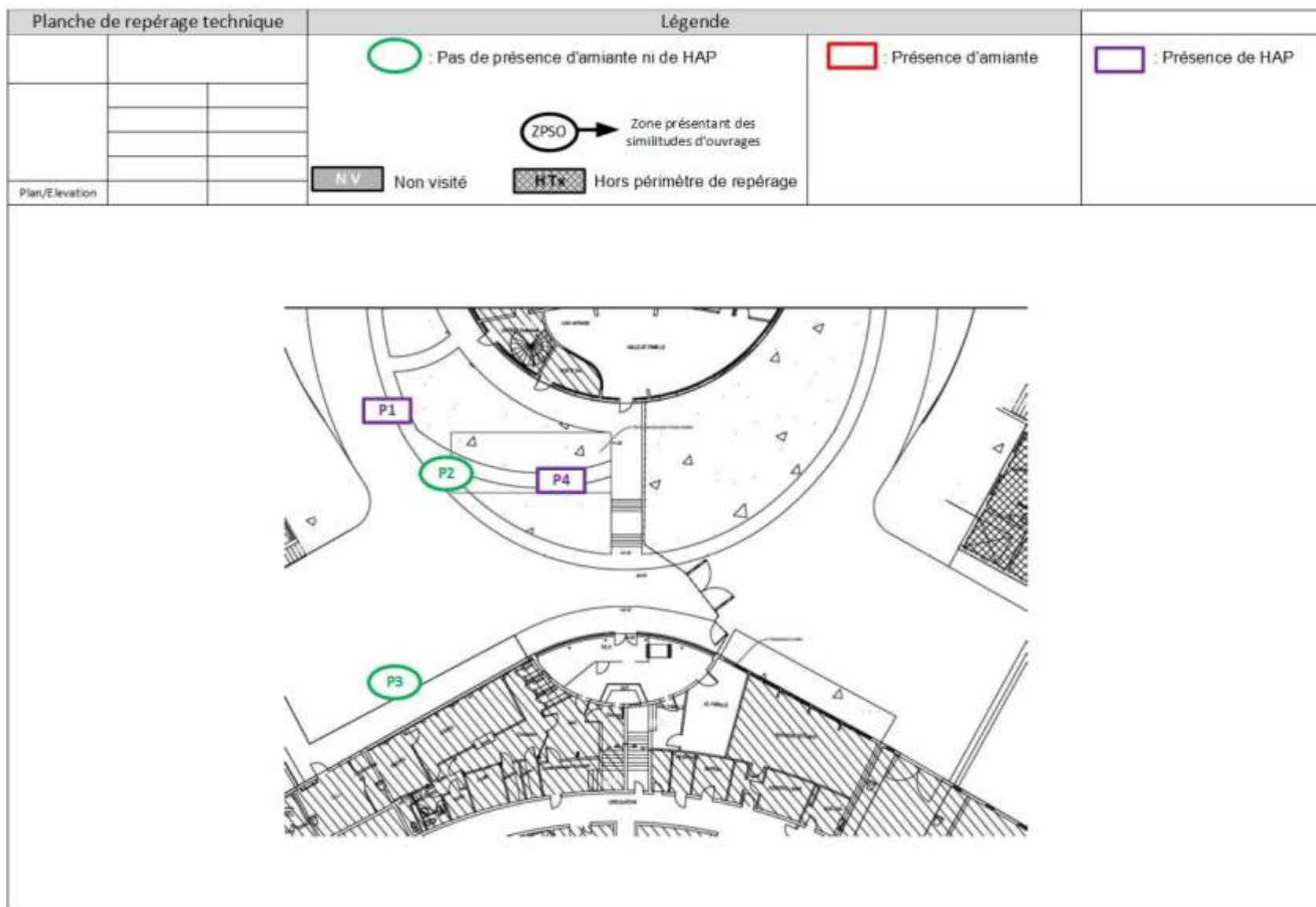


Annexe 2. : LOCALISATION DES PRELEVEMENTS

ANNEXE 2

LOCALISATION DES PRELEVEMENTS

[cette annexe comporte 1 + 1 page(s)]





Annexe 3. : ATTESTATION DE COMPETENCE

ANNEXE 3

ATTESTATION DE COMPETENCE

[cette annexe comporte 1 + 1 page(s)]



BUREAU VERITAS
Certification



Certificat

Attribué à

FURTADO SANTOS MONTEIRO Fabien

Bureau Veritas Certification certifie que les compétences de la personne mentionnée ci-dessus répondent aux exigences des arrêtés relatifs aux critères de certification de compétences ci-dessous pris en application des articles L271-6 et R 271.1 du Code la Construction et de l'Habitation et relatifs aux critères de compétence des personnes physiques réalisant des dossiers de diagnostics techniques tels que définis à l'article L271-4 du code précité

DOMAINES TECHNIQUES

	Références des arrêtés	Date de Certification originale	Validité du Certificat*
Amiante sans mention	Arrêté du 2 Juillet 2018 définissant les critères de certification des opérateurs de diagnostic technique et des organismes de formation et d'accréditation des organismes de certification	28/01/2021	27/01/2028
Amiante avec mention	Arrêté du 2 Juillet 2018 définissant les critères de certification des opérateurs de diagnostic technique et des organismes de formation et d'accréditation des organismes de certification	28/01/2021	27/01/2028
Electricité	Arrêté du 8 juillet 2008 modifié définissant les critères de certification des compétences des personnes physiques réalisant l'état de l'installation intérieure d'électricité et les critères d'accréditation des organismes de certification	15/12/2017	14/12/2022
Gaz	Arrêté du 6 avril 2007 modifié définissant les critères de certification des compétences des personnes physiques réalisant l'état de l'installation intérieure de gaz et les critères d'accréditation des organismes de certification	16/04/2018	15/04/2023
Plomb sans mention	Arrêté du 21 novembre 2006 modifié définissant les critères de certification des compétences des personnes physiques opérateurs des constats de risque d'exposition au plomb, des diagnostics du risque d'intoxication par le plomb des peintures ou des contrôles après travaux en présence de plomb, et les critères d'accréditation des organismes de certification	12/07/2017	11/07/2022

Date : 03/02/2022

Numéro de certificat : 9643080

Laurent Croguennec, Président

* Sous réserve du respect des dispositions contractuelles et des résultats positifs des surveillances réalisées, ce certificat est valable jusqu'au : voir ci-dessus

Des informations supplémentaires concernant le périmètre de ce certificat ainsi que l'applicabilité des exigences du référentiel peuvent être obtenues en consultant l'organisme.

Pour vérifier la validité de ce certificat, vous pouvez aller sur www.bureauveritas.fr/certification-diag

Adresse de l'organisme certificateur : Bureau Veritas Certification France
Le Triangle de l'Arche, 9 cours du Triangle 92937 Paris-la-Défense CEDEX

